



คู่มือ

ผู้อำนวยการการเลือกตั้งประจำเขตเลือกตั้ง
และคณะกรรมการการเลือกตั้งประจำเขตเลือกตั้ง
ในการเลือกตั้งสมาชิกสภาผู้แทนราษฎร

สำนักงานคณะกรรมการการเลือกตั้ง

คำนำ

คู่มือนี้ได้จัดทำขึ้นเพื่อให้ผู้อำนวยการเลือกตั้งประจำเขตเลือกตั้ง และคณะกรรมการเลือกตั้งประจำเขตเลือกตั้ง ในการเลือกตั้งสมาชิกสภาผู้แทนราษฎร ได้ใช้เป็นแนวทางในการปฏิบัติงาน ทั้งนี้ ได้ปรับปรุงจากคู่มือซึ่งได้จัดทำไว้เดิมเพื่อให้สอดคล้องกับบทบัญญัติของกฎหมายใหม่ และระเบียบที่เกี่ยวข้องซึ่งมีการปรับปรุงแก้ไข โดยได้เปิดโอกาสให้ผู้อำนวยการเลือกตั้งประจำจังหวัดได้ร่วมพิจารณาเนื้อหาในคู่มือเล่มนี้ด้วยแล้ว

นอกจากนี้ ขอให้ผู้อำนวยการการเลือกตั้งประจำเขตเลือกตั้ง และคณะกรรมการเลือกตั้งประจำเขตเลือกตั้ง ได้ศึกษาทำความเข้าใจบทบาทอำนาจหน้าที่ของตนเอง ซึ่งได้บัญญัติไว้ในกฎหมาย หรือได้กำหนดในประกาศ ระเบียบ คำสั่ง รวมทั้งได้ปฏิบัติตามมติของคณะกรรมการเลือกตั้ง หนังสือประสานงานและหนังสือสั่งการของสำนักงานคณะกรรมการการเลือกตั้ง และขอให้ศึกษาคู่มือสำหรับเจ้าพนักงานผู้ดำเนินการเลือกตั้งเล่มอื่นๆ ซึ่งสำนักงานคณะกรรมการเลือกตั้งได้จัดทำขึ้นไว้ด้วย

หวังว่าผู้อำนวยการการเลือกตั้งประจำเขตเลือกตั้งและคณะกรรมการการเลือกตั้งประจำเขตเลือกตั้ง จะได้นำคู่มือนี้ไปใช้ประโยชน์ในการจัดการเลือกตั้งสมาชิกสภาผู้แทนราษฎรที่จะมีขึ้นในปีนี้

สำนักงานคณะกรรมการการเลือกตั้ง

ตุลาคม ๒๕๕๐

สารบัญ

หน้า

ส่วนที่ ๑	ผู้อำนวยการการเลือกตั้งประจำเขตเลือกตั้งและคณะกรรมการการเลือกตั้งประจำเขตเลือกตั้ง	
-	ความนำ	1
-	คุณสมบัติและลักษณะต้องห้ามของผู้อำนวยการการเลือกตั้งประจำเขตเลือกตั้งและกรรมการการเลือกตั้งประจำเขตเลือกตั้ง	1
-	การพ้นจากตำแหน่งของผู้อำนวยการการเลือกตั้งประจำเขตเลือกตั้งและกรรมการการเลือกตั้งประจำเขตเลือกตั้ง	2
-	กรณีเมื่อไม่มีผู้อำนวยการการเลือกตั้งประจำเขตเลือกตั้งหรือคณะกรรมการการเลือกตั้งประจำเขตเลือกตั้ง	3
-	การประชุมของคณะกรรมการการเลือกตั้งประจำเขตเลือกตั้ง	3
-	หน้าที่และการปฏิบัติงานของผู้อำนวยการการเลือกตั้งประจำเขตเลือกตั้งและคณะกรรมการการเลือกตั้งประจำเขตเลือกตั้ง	4
-	การแต่งตั้งคณะอนุกรรมการ คณะบุคคล หรือบุคคลใด เป็นผู้ช่วยเหลือคณะกรรมการการเลือกตั้งประจำเขตเลือกตั้งในการเลือกตั้งสมาชิกสภาผู้แทนราษฎร	6
-	ค่าตอบแทนการปฏิบัติงาน	6
-	บทคุ้มครองการปฏิบัติหน้าที่ตามกฎหมายโดยสุจริต ไม่ต้องรับผิดชอบทั้งทางแพ่งหรืออาญา	8
ส่วนที่ 2	ภารกิจในการจัดการเลือกตั้งสมาชิกสภาผู้แทนราษฎร	
1.	ภารกิจก่อนมีพระราชกฤษฎีกาให้มีการเลือกตั้งสมาชิกสภาผู้แทนราษฎร	
-	ภารกิจด้านการอำนวยความสะดวกทั่วไป	9
-	ภารกิจด้านสถานที่	9
-	ภารกิจด้านการเตรียมการจัดหาเจ้าพนักงานผู้ดำเนินการเลือกตั้ง	10
-	ภารกิจด้านการเตรียมการเรื่องวัสดุอุปกรณ์ในการเลือกตั้ง	10
-	ภารกิจด้านการประสานงานหน่วยงานที่เกี่ยวข้อง	10
2.	ภารกิจเมื่อมีพระราชกฤษฎีกาให้มีการเลือกตั้งสมาชิกสภาผู้แทนราษฎรจนถึงวันที่คณะกรรมการการเลือกตั้งประกาศรับรองผลการเลือกตั้ง	11
-	ภารกิจด้านการอำนวยความสะดวกทั่วไป	11
-	ภารกิจด้านการรับสมัครเลือกตั้งแบบแบ่งเขตเลือกตั้ง	11

	หน้า
- การกิจด้านสถานที่	11
ก. หน่วยเลือกตั้งและที่เลือกตั้ง	15
ข. ที่เลือกตั้งกลาง	17
ค. สถานที่เก็บรักษาหีบบัตรเลือกตั้ง	17
2.4 การกิจด้านผู้มีสิทธิเลือกตั้ง	17
ก. การจัดทำบัญชีรายชื่อผู้มีสิทธิเลือกตั้ง	17
ข. การเพิ่มชื่อ-ถอนชื่อ	18
ค. การจัดทำหนังสือแจ้งรายชื่อผู้มีสิทธิเลือกตั้งไปยังเจ้าบ้าน (ส.ส. ๑๒)	19
ง. การเพิกถอนสิทธิเลือกตั้ง	19
2.5 การกิจด้านการแต่งตั้งบุคคลเป็นเจ้าพนักงานผู้ดำเนินการเลือกตั้ง	19
ก. ผู้อำนวยการประจำหน่วยเลือกตั้ง	19
ข. คณะกรรมการประจำหน่วยเลือกตั้ง	20
ค. เจ้าหน้าที่รักษาความปลอดภัย	21
ง. เจ้าพนักงานผู้ดำเนินการเลือกตั้งประจำที่เลือกตั้งกลาง	21
จ. การอบรมเจ้าพนักงานผู้ดำเนินการเลือกตั้ง	21
ช. ตัวแทนพรรคการเมือง และการสังเกตการณ์การเลือกตั้ง	22
2.6 การกิจด้านวัสดุอุปกรณ์การเลือกตั้ง	22
1) การจัดเตรียม	22
2) การส่งมอบ	22
3) การรับมอบและการเก็บรักษาก่อนการเลือกตั้ง	23
4) การเบิกจ่ายบัตรเลือกตั้ง	23
5) การลงลายมือชื่อในปกบัตรเลือกตั้ง	23
2.7 การกิจด้านการกำกับดูแลการลงคะแนนเลือกตั้งและการนับคะแนนเลือกตั้ง	24
1) การบริหารจัดการและกำกับดูแลการเลือกตั้ง	24
2) การนับคะแนน ณ ที่เลือกตั้งกลางในเขตเลือกตั้ง	24
3) การนับคะแนนเลือกตั้งของบัตรเลือกตั้งนอกเขตจังหวัดและ นอกราชอาณาจักร	25
4) การรวมผลการนับคะแนนเลือกตั้งและการประกาศผลการรวมคะแนน เลือกตั้งของคณะกรรมการการเลือกตั้งประจำเขตเลือกตั้ง	25
5) การรวมผลการนับคะแนนเลือกตั้งแบบสัดส่วนและการประกาศ ผลการรวมคะแนนเลือกตั้งแบบสัดส่วน	26
6) การจับสลากกรณีผู้สมัครแบบแบ่งเขตเลือกตั้งได้รับคะแนน เลือกตั้งเท่ากันอันเป็นเหตุให้ไม่สามารถเรียงลำดับผู้ได้รับเลือกตั้ง ในเขตเลือกตั้งได้ครบจำนวนสมาชิกสภาผู้แทนราษฎรที่พึงมี ในเขตเลือกตั้ง	26

7) การจับสลากกรณีพรรคการเมืองมีเศษของคะแนนเท่ากัน อันเป็นเหตุให้ไม่สามารถเรียงลำดับพรรคการเมืองได้	26
8) การจัดทำประกาศบัญชีรายชื่อผู้ไม่ไปใช้สิทธิเลือกตั้งและ ไม่ได้แจ้งเหตุอันสมควรหรือแจ้งเหตุที่ไม่อาจไปใช้สิทธิเลือกตั้งแล้ว แต่เหตุนั้นมีใช้เหตุอันสมควร	27
2.8 การปฏิบัติงานประสานงานสืบสวนสอบสวน ด้านการมีส่วนร่วม ของประชาชน และด้านการใช้จ่ายงบประมาณ	27

ภาคผนวก

- **ผนวก ก.**
- **ผนวก ข.**
- **ผนวก ค.**
- **ผนวก ง.**
- **ผนวก จ.**
- **ผนวก ช**
- **ผนวก ซ.**

ที่ปรึกษา

นายอภิชาติ	สุชัคคานนท์	ประธานกรรมการการเลือกตั้ง
นายสมชัย	จึงประเสริฐ	กรรมการการเลือกตั้ง
นายประพันธ์	นัยโกวิท	กรรมการการเลือกตั้ง
นายสุเมธ	อุปนิสากร	กรรมการการเลือกตั้ง
นางสดศรี	สัตยธรรม	กรรมการการเลือกตั้ง

คณะผู้จัดทำ

นายสุทธิพล	ทวีชัยการ	เลขาธิการคณะกรรมการการเลือกตั้ง
นายประวิง	คชาชีวะ	รองเลขาธิการคณะกรรมการการเลือกตั้ง ด้านกิจการบริหารงานเลือกตั้ง
นายบุญเกียรติ	รักษาดิเรชญ	ผู้อำนวยการสำนักบริหารการเลือกตั้ง
นายวรภัทร	วงศ์ปราโมทย์	ผู้อำนวยการสำนักสนับสนุนการเลือกตั้ง
นายประสิทธิ์	ไกรสิงห์เดชา	ผู้อำนวยการสำนักวิจัยและพัฒนาการเลือกตั้ง
นายรังสรรค์	ร่วมวงศ์	รองผู้อำนวยการสำนักบริหารการเลือกตั้ง
นายคมชาญ	เล่าสกุล	รองผู้อำนวยการสำนักสนับสนุนการเลือกตั้ง
นายสรโรจน์	ศิริรัตน์	รองผู้อำนวยการสำนักวิจัยและพัฒนาการเลือกตั้ง
นายสุพนัส	ผิวทองงาม	รทท. ผู้อำนวยการฝ่ายอำนวยการการเลือกตั้ง
นายปกิจ	พรหมายน	ผู้อำนวยการฝ่ายจัดการเลือกตั้ง 1
นายสุรกิจ	โป่งฟ้า	รทท. ผู้อำนวยการฝ่ายจัดการเลือกตั้ง 2
นายชวลิต	ยาคล้าย	ผู้อำนวยการฝ่ายจัดการเลือกตั้ง 3
ว่าที่ ร้อยตรี วันชัย	ใจกุล	ผู้อำนวยการฝ่ายจัดการเลือกตั้ง 4
นายประจักษ์	อินทะกนก	ผู้อำนวยการฝ่ายจัดการเลือกตั้ง 5
นายวิระ	ศรีสุราษฎร์	ผู้อำนวยการฝ่ายสนับสนุนการเลือกตั้ง
นายดำรง	จันทวานิช	รทท. ผู้อำนวยการฝ่ายข้อมูล
นายเสน่ห์	นวลละออ	ผู้อำนวยการฝ่ายพัฒนาระบบการเลือกตั้ง
นายวิชัย	เพชรารุณีไกร	ผู้อำนวยการฝ่ายพัฒนาเทคโนโลยีการเลือกตั้ง

พนักงานด้านกิจการบริหารงานเลือกตั้งทุกคน

ส่วนที่ 1

ผู้อำนวยการการเลือกตั้งประจำเขตเลือกตั้งและคณะกรรมการการเลือกตั้ง ประจำเขตเลือกตั้ง

ความนำ

ในการเลือกตั้งสมาชิกสภาผู้แทนราษฎรแต่ละครั้ง คณะกรรมการการเลือกตั้งจะได้แต่งตั้งผู้อำนวยการการเลือกตั้งประจำเขตเลือกตั้ง (ผอ.กต.เขต) เขตเลือกตั้งละหนึ่งคนและคณะกรรมการการเลือกตั้งประจำเขตเลือกตั้ง (กกต.เขต) คณะหนึ่งในทุกเขตเลือกตั้งประกอบด้วยประธานกรรมการคนหนึ่งและกรรมการอื่นอีกสี่คน จากผู้ซึ่งมีความเป็นกลางทางการเมืองและมีความซื่อสัตย์สุจริต โดยผู้อำนวยการการเลือกตั้งประจำเขตเลือกตั้งเป็นเลขานุการคณะกรรมการการเลือกตั้งประจำเขตเลือกตั้ง

ทั้งนี้ เมื่อกรรมการการเลือกตั้งประจำเขตเลือกตั้งประชุมและเลือกกันเองให้คนหนึ่งเป็นประธานกรรมการการเลือกตั้งประจำเขตเลือกตั้ง ให้แจ้งผลการประชุมเลือกประธานกรรมการให้คณะกรรมการการเลือกตั้งประจำจังหวัดและคณะกรรมการการเลือกตั้งทราบด้วย

คุณสมบัติและลักษณะต้องห้ามของผู้อำนวยการการเลือกตั้งประจำเขตเลือกตั้ง และกรรมการการเลือกตั้งประจำเขตเลือกตั้ง

ก. คุณสมบัติ

- (1) มีสัญชาติไทยโดยการเกิด
- (2) มีอายุไม่ต่ำกว่าสามสิบห้าปีบริบูรณ์ในวันที่คณะกรรมการการเลือกตั้งประจำจังหวัดเสนอชื่อ
- (3) มีภูมิลำเนาอยู่ในเขตจังหวัดนั้น

ข. ลักษณะต้องห้าม

- (1) วิกลจริตหรือจิตฟั่นเฟือนไม่สมประกอบ
- (2) เป็นภิกษุ สามเณร นักพรต หรือนักบวช
- (3) ต้องคุมขังอยู่โดยหมายของศาลหรือโดยคำสั่งที่ชอบด้วยกฎหมาย
- (4) อยู่ในระหว่างถูกเพิกถอนสิทธิเลือกตั้ง
- (5) ติดยาเสพติดให้โทษ
- (6) เป็นบุคคลล้มละลายซึ่งศาลยังไม่สั่งให้พ้นจากคดี
- (7) เคยต้องคำพิพากษาให้จำคุกตั้งแต่สองปีขึ้นไป โดยได้พ้นโทษมายังไม่ถึงห้าปี เว้นแต่ในความผิดอันได้กระทำโดยประมาท
- (8) เคยถูกไล่ออก ปลดออก หรือให้ออกจากราชการ จากหน่วยงานของรัฐหรือรัฐวิสาหกิจ เพราะทุจริตต่อหน้าที่ หรือถือว่ากระทำการทุจริตหรือประพฤติมิชอบในวงราชการ
- (9) เคยต้องคำพิพากษาหรือคำสั่งของศาลให้ทรัพย์สินตกเป็นของแผ่นดินเพราะร่ำรวยผิดปกติ หรือมีทรัพย์สินเพิ่มขึ้นผิดปกติ
- (10) อยู่ในระหว่างต้องห้ามมิให้ดำรงตำแหน่งทางการเมืองตามมาตรา 263 ของรัฐธรรมนูญแห่งราชอาณาจักรไทย

(11) เคยถูกวุฒิสภามีมติตามมาตรา 274 ของรัฐธรรมนูญแห่งราชอาณาจักรไทยให้ถอดถอนออกจากตำแหน่ง และยังไม่พ้นกำหนดห้าปีนับแต่วันที่วุฒิสภามีมติ

(12) เป็นสมาชิกสภาผู้แทนราษฎร สมาชิกวุฒิสภา ข้าราชการการเมือง สมาชิกสภาท้องถิ่นหรือผู้บริหารท้องถิ่น

(13) เป็นสมาชิกหรือผู้ดำรงตำแหน่งอื่นของพรรคการเมือง

(14) เป็นผู้ตรวจการแผ่นดิน กรรมการสิทธิมนุษยชนแห่งชาติ ตุลาการศาลรัฐธรรมนูญ ตุลาการศาลปกครอง กรรมการป้องกันและปราบปรามการทุจริตแห่งชาติ หรือกรรมการตรวจเงินแผ่นดิน

การกำกับดูแลและพ้นจากตำแหน่งของผู้อำนวยการการเลือกตั้งประจำเขตเลือกตั้งและกรรมการการเลือกตั้งประจำเขตเลือกตั้ง

ก. คณะกรรมการการเลือกตั้งได้มอบหมายให้คณะกรรมการเลือกตั้งประจำจังหวัดเป็นผู้กำกับดูแลการปฏิบัติงานของคณะกรรมการการเลือกตั้งประจำเขตเลือกตั้งตามมาตรา 19 (6) แห่งพระราชบัญญัติประกอบรัฐธรรมนูญว่าด้วยคณะกรรมการการเลือกตั้ง พ.ศ. 2550 ประกอบกับระเบียบคณะกรรมการการเลือกตั้งว่าด้วยการเลือกตั้งสมาชิกสภาผู้แทนราษฎร พ.ศ. 2550 ซึ่งหากคณะกรรมการการเลือกตั้งประจำจังหวัดพิจารณาเห็นว่าบุคคลใดขาดคุณสมบัติหรือมีลักษณะต้องห้ามหรือขาดความเป็นกลางทางการเมืองตามที่กำหนดไว้ในระเบียบคณะกรรมการการเลือกตั้งว่าด้วยผู้อำนวยการการเลือกตั้งประจำเขตเลือกตั้งและคณะกรรมการการเลือกตั้งประจำเขตเลือกตั้ง พ.ศ. 2550 แล้วอาจเสนอให้คณะกรรมการการเลือกตั้งสั่งให้พ้นจากตำแหน่งตามระเบียบฯ ดังกล่าว ข้อ 6

ข. ผู้อำนวยการการเลือกตั้งประจำเขตเลือกตั้งและกรรมการการเลือกตั้งประจำเขตเลือกตั้งพ้นจากตำแหน่งเมื่อสิ้นสุดแห่งการงานในหน้าที่เกี่ยวกับการเลือกตั้งสมาชิกสภาผู้แทนราษฎรในครั้งนั้น ทั้งนี้ ตามที่คณะกรรมการการเลือกตั้งกำหนด

ค. นอกจากการพ้นจากตำแหน่งเมื่อเสร็จสิ้นภารกิจ ผู้อำนวยการการเลือกตั้งประจำเขตเลือกตั้งและกรรมการการเลือกตั้งประจำเขตเลือกตั้งพ้นจากตำแหน่งเมื่อ

(1) ตาย

(2) ลาออก

(3) ขาดคุณสมบัติหรือมีลักษณะต้องห้าม

(4) คณะกรรมการการเลือกตั้งมีมติให้พ้นจากตำแหน่งโดยเห็นว่าขาดความเป็นกลางทางการเมือง มีความประพฤติส่อไปในทางทุจริตต่อหน้าที่ ส่อว่ากระทำผิดต่อตำแหน่งหน้าที่หรือส่อว่าจงใจใช้อำนาจหน้าที่ขัดต่อประกาศ ระเบียบ หรือข้อกำหนดของคณะกรรมการการเลือกตั้ง ละเลยต่อหน้าที่ หรือไม่อาจปฏิบัติหน้าที่ได้

การพ้นจากตำแหน่งไม่กระทบการใดที่ผู้อำนวยการการเลือกตั้งประจำเขตเลือกตั้งหรือกรรมการการเลือกตั้งประจำเขตเลือกตั้งกระทำไปในหน้าที่ รวมทั้งการได้รับค่าตอบแทนก่อนวันที่คณะกรรมการการเลือกตั้งมีมติ

กรณีเมื่อไม่มีผู้อำนวยการการเลือกตั้งประจำเขตเลือกตั้งหรือคณะกรรมการการเลือกตั้งประจำเขตเลือกตั้ง

ในกรณีที่ไม่มีผู้อำนวยการการเลือกตั้งประจำเขตเลือกตั้งหรือมีแต่ไม่สามารถปฏิบัติหน้าที่ได้ ให้ผู้อำนวยการการเลือกตั้งประจำจังหวัดหรือพนักงานของสำนักงานคณะกรรมการการเลือกตั้งประจำจังหวัดที่คณะกรรมการการเลือกตั้งประจำจังหวัดมอบหมายปฏิบัติหน้าที่แทนไป พลาทก่อนและแจ้งให้คณะกรรมการการเลือกตั้งทราบภายในสองวันนับแต่วันที่กรณีดังกล่าว ทั้งนี้ คณะกรรมการการเลือกตั้งอาจแต่งตั้งผู้อำนวยการการเลือกตั้งประจำเขตเลือกตั้งคนใหม่เองหรือ มอบหมายให้คณะกรรมการการเลือกตั้งประจำจังหวัดแต่งตั้งแทนก็ได้

ในกรณีที่ไม่มีคณะกรรมการการเลือกตั้งประจำเขตเลือกตั้งหรือมีแต่ไม่สามารถปฏิบัติหน้าที่ได้ทั้งคณะ ให้คณะกรรมการการเลือกตั้งประจำจังหวัดหรือกรรมการการเลือกตั้งประจำจังหวัดที่ คณะกรรมการการเลือกตั้งประจำจังหวัดมอบหมายปฏิบัติหน้าที่แทนไปพลาทก่อน และแจ้งให้ คณะกรรมการการเลือกตั้งทราบโดยทันที ทั้งนี้ คณะกรรมการการเลือกตั้งอาจแต่งตั้งคณะกรรมการ การเลือกตั้งประจำเขตเลือกตั้งใหม่หรือมอบหมายให้คณะกรรมการการเลือกตั้งประจำจังหวัดแต่งตั้ง คณะกรรมการการเลือกตั้งประจำเขตเลือกตั้งชุดใหม่ได้ตามความจำเป็นและเหมาะสม

ในกรณีที่กรรมการการเลือกตั้งประจำเขตเลือกตั้งพ้นจากตำแหน่งเพราะเหตุอื่น นอกจากเสร็จสิ้นภารกิจและกรณีดังกล่าวเกิดขึ้นก่อนวันเลือกตั้งไม่น้อยกว่าสามวันให้คณะกรรมการ การเลือกตั้งประจำจังหวัดแต่งตั้งกรรมการการเลือกตั้งประจำเขตเลือกตั้งเพิ่มจนครบห้าคน โดย พิจารณาจากบัญชีรายชื่อผู้ที่ได้รับการคัดเลือกที่เหลืออยู่หรือจากบุคคลที่มีคุณสมบัติและไม่มีลักษณะ ต้องห้าม และแจ้งให้คณะกรรมการการเลือกตั้งทราบโดยไม่ชักช้า

เมื่อมีกรณีดังกล่าวเกิดขึ้นภายในสามวันก่อนวันเลือกตั้งหรือในวันเลือกตั้งหรือในกรณีที่ คณะกรรมการการเลือกตั้งประจำจังหวัดไม่สามารถแต่งตั้งกรรมการการเลือกตั้งประจำเขตเลือกตั้งได้ ให้กรรมการการเลือกตั้งประจำเขตเลือกตั้งที่เหลืออยู่แต่งตั้งกรรมการการเลือกตั้งประจำเขตเลือกตั้ง เพิ่มจนครบห้าคน โดยพิจารณาจากบัญชีรายชื่อผู้ที่ได้รับการคัดเลือกที่เหลืออยู่หรือจากบุคคลที่มี คุณสมบัติและไม่มีลักษณะต้องห้ามและแจ้งให้คณะกรรมการการเลือกตั้งประจำจังหวัดและ คณะกรรมการการเลือกตั้งทราบโดยไม่ชักช้า

กรณีที่มีการแต่งตั้งกรรมการการเลือกตั้งประจำเขตเลือกตั้งเพิ่มแล้ว ถ้าคณะกรรมการ การเลือกตั้งเห็นว่าผู้ได้รับแต่งตั้งมีพฤติกรรมไม่เหมาะสมหรือปฏิบัติหน้าที่ไม่มีประสิทธิภาพหรือไม่มี ความเป็นกลางทางการเมือง คณะกรรมการการเลือกตั้งอาจมีมติให้กรรมการการเลือกตั้งประจำเขต เลือกตั้งที่แต่งตั้งเพิ่มพ้นจากตำแหน่งและแต่งตั้งใหม่ได้ตามที่เห็นสมควร

การประชุมของคณะกรรมการการเลือกตั้งประจำเขตเลือกตั้ง

การประชุมของคณะกรรมการการเลือกตั้งประจำเขตเลือกตั้งต้องมีกรรมการมาประชุม ไม่น้อยกว่ากึ่งหนึ่งของจำนวนกรรมการทั้งหมดจึงจะเป็นองค์ประชุม

ให้ประธานกรรมการเป็นประธานในที่ประชุม ถ้าประธานกรรมการไม่มาประชุม หรือไม่อาจปฏิบัติหน้าที่ได้ ให้กรรมการที่มาประชุมเลือกกรรมการคนหนึ่งเป็นประธานในที่ประชุม

มติของที่ประชุมให้ถือเสียงข้างมาก กรรมการคนหนึ่งย่อมมีเสียงหนึ่งในการออกเสียง ลงคะแนน ถ้ามีคะแนนเสียงเท่ากัน ให้ประธานในที่ประชุมออกเสียงเพิ่มขึ้นอีกเสียงหนึ่งเป็นเสียงชี้ขาด

หน้าที่และการปฏิบัติงานของผู้อำนวยการการเลือกตั้งประจำเขตเลือกตั้งและคณะกรรมการการเลือกตั้งประจำเขตเลือกตั้ง

พระราชบัญญัติประกอบรัฐธรรมนูญว่าด้วยการเลือกตั้งสมาชิกสภาผู้แทนราษฎรและการได้มาซึ่งสมาชิกวุฒิสภา พ.ศ. 2550 มาตรา 15 ได้บัญญัติว่าในการเลือกตั้งสมาชิกสภาผู้แทนราษฎรแต่ละครั้ง ให้คณะกรรมการการเลือกตั้งมีอำนาจแต่งตั้งบุคคลเป็นเจ้าพนักงานผู้ดำเนินการเลือกตั้ง ดังต่อไปนี้

(1) **ผู้อำนวยการการเลือกตั้งประจำเขตเลือกตั้ง**หนึ่งคน มีหน้าที่เกี่ยวกับการรับสมัครเลือกตั้งแบบแบ่งเขตเลือกตั้ง และดำเนินกิจการที่จำเป็นเกี่ยวกับการเลือกตั้งให้เป็นไปตามพระราชบัญญัติประกอบรัฐธรรมนูญนี้

(2) **คณะกรรมการการเลือกตั้งประจำเขตเลือกตั้ง**ไม่น้อยกว่าห้าคน มีหน้าที่เกี่ยวกับการกำหนดหน่วยเลือกตั้ง ที่เลือกตั้ง การจัดทำบัญชีรายชื่อผู้มีสิทธิเลือกตั้ง การเพิ่มชื่อ และการถอนชื่อผู้มีสิทธิเลือกตั้งในเขตเลือกตั้ง รวมทั้งมีหน้าที่ในการกำกับดูแลการลงคะแนนเลือกตั้ง การนับคะแนนเลือกตั้ง และการประกาศผลการนับคะแนนเลือกตั้ง

การแต่งตั้งผู้อำนวยการการเลือกตั้งประจำเขตเลือกตั้งและคณะกรรมการการเลือกตั้งประจำเขตเลือกตั้ง ให้เป็นไปตามหลักเกณฑ์และวิธีการที่คณะกรรมการการเลือกตั้งกำหนดโดยประกาศในราชกิจจานุเบกษา

ประกอบกับมาตรา 19 ได้บัญญัติให้คณะกรรมการการเลือกตั้งมีอำนาจกำหนดวิธีปฏิบัติหน้าที่ของผู้อำนวยการการเลือกตั้งประจำเขตเลือกตั้ง และคณะกรรมการการเลือกตั้งประจำเขตเลือกตั้ง คณะกรรมการการเลือกตั้งจึงได้ออกระเบียบคณะกรรมการการเลือกตั้งว่าด้วยผู้อำนวยการการเลือกตั้งประจำเขตเลือกตั้งและคณะกรรมการการเลือกตั้งประจำเขตเลือกตั้ง พ.ศ. 2550 โดยได้กำหนดหน้าที่และการปฏิบัติงานไว้ ดังนี้

ก. ผู้อำนวยการการเลือกตั้งประจำเขตเลือกตั้ง

1. ผู้อำนวยการการเลือกตั้งประจำเขตเลือกตั้งอยู่ภายใต้การกำกับดูแลของคณะกรรมการการเลือกตั้งประจำเขตเลือกตั้ง โดยมีประธานกรรมการการเลือกตั้งประจำเขตเลือกตั้งเป็นผู้บังคับบัญชาและมีหน้าที่ภายในเขตเลือกตั้งของตน ดังต่อไปนี้

(1) รับสมัครเลือกตั้งสมาชิกสภาผู้แทนราษฎรแบบแบ่งเขตเลือกตั้ง

(2) ดำเนินกิจการที่จำเป็นเกี่ยวกับการเลือกตั้งสมาชิกสภาผู้แทนราษฎรแบบแบ่งเขตเลือกตั้งและแบบสัดส่วน

(3) ควบคุมดูแลงานของสำนักงานคณะกรรมการการเลือกตั้งประจำเขตเลือกตั้งและเป็นผู้บังคับบัญชาของผู้ปฏิบัติงานในสำนักงาน

(4) ปฏิบัติการอื่นที่คณะกรรมการการเลือกตั้ง คณะกรรมการการเลือกตั้งประจำจังหวัด หรือผู้อำนวยการการเลือกตั้งประจำจังหวัดหรือคณะกรรมการการเลือกตั้งประจำเขตเลือกตั้งมอบหมายหรือมีคำสั่ง

ในการควบคุมดูแลงานของสำนักงานคณะกรรมการการเลือกตั้งประจำเขตเลือกตั้งให้ผู้อำนวยการการเลือกตั้งประจำเขตเลือกตั้งปฏิบัติงานตามประกาศ ระเบียบ ข้อกำหนดและมติของคณะกรรมการการเลือกตั้ง หรือตามที่คณะกรรมการการเลือกตั้งประจำจังหวัดหรือผู้อำนวยการการเลือกตั้งประจำจังหวัดมอบหมาย

2. ในการปฏิบัติหน้าที่ตามระเบียบนี้ ให้ผู้อำนวยการการเลือกตั้งประจำเขตเลือกตั้งมีอำนาจเข้าไปในที่เลือกตั้งและที่เลือกตั้งกลาง รวมทั้งที่รวมคะแนนเลือกตั้ง

ข. คณะกรรมการการเลือกตั้งประจำเขตเลือกตั้ง

1. คณะกรรมการการเลือกตั้งประจำเขตเลือกตั้งมีอำนาจหน้าที่ภายในเขตเลือกตั้งของตนดังต่อไปนี้

- (1) อำนาจการและรับผิดชอบการจัดการเลือกตั้งรวมทั้งเข้าในที่เลือกตั้งในเขตเลือกตั้งนั้น
- (2) กำหนดหน่วยเลือกตั้ง และที่เลือกตั้ง
- (3) จัดทำบัญชีรายชื่อผู้มีสิทธิเลือกตั้ง การเพิ่มชื่อและการถอนชื่อผู้มีสิทธิเลือกตั้งในเขตเลือกตั้ง
- (4) กำกับดูแลการลงคะแนนเลือกตั้ง การนับคะแนนเลือกตั้ง และการประกาศผลการนับคะแนนเลือกตั้ง
- (5) กำกับดูแลการทำงานของผู้อำนวยการการเลือกตั้งประจำเขตเลือกตั้ง
- (6) ปฏิบัติการอื่นที่คณะกรรมการการเลือกตั้ง หรือคณะกรรมการการเลือกตั้งประจำจังหวัดมอบหมายหรือมีคำสั่ง

2. ในการปฏิบัติหน้าที่ตามระเบียบนี้ และเพื่อประโยชน์ในการจัดการเลือกตั้งให้คณะกรรมการการเลือกตั้งประจำเขตเลือกตั้งมีอำนาจภายในเขตเลือกตั้งของตนดังต่อไปนี้

- (1) แต่งตั้งคณะอนุกรรมการการเลือกตั้งประจำเขตเลือกตั้ง หรือคณะอนุกรรมการการเลือกตั้งประจำอำเภอ หรือคณะอนุกรรมการอื่น หรือคณะบุคคล หรือบุคคลใด เป็นผู้ช่วยเหลือการปฏิบัติงานในการเลือกตั้งได้ภายในกรอบเงินงบประมาณหรือตามหลักเกณฑ์ที่คณะกรรมการการเลือกตั้งกำหนด จนกว่าภารกิจการเลือกตั้งสมาชิกสภาผู้แทนราษฎรจะเสร็จสิ้น
- (2) แต่งตั้งผู้อำนวยการประจำหน่วยเลือกตั้งหนึ่งคน มีหน้าที่อำนวยความสะดวกช่วยเหลือ และให้คำแนะนำในการตรวจสอบเอกสารและการปฏิบัติหน้าที่ของคณะกรรมการประจำหน่วยเลือกตั้ง รวมทั้งเจ้าหน้าที่รักษาความปลอดภัยตามคำสั่งของคณะกรรมการการเลือกตั้ง
- (3) แต่งตั้งคณะกรรมการประจำหน่วยเลือกตั้งไม่น้อยกว่าเก้าคน มีหน้าที่เกี่ยวกับการลงคะแนนเลือกตั้งในที่เลือกตั้งและนับคะแนนเลือกตั้งของหน่วยเลือกตั้งแต่ละแห่ง
- (4) แต่งตั้งเจ้าหน้าที่ของรัฐทำหน้าที่รักษาความปลอดภัยและสนับสนุนในการปฏิบัติหน้าที่ของผู้อำนวยการประจำหน่วยเลือกตั้ง และคณะกรรมการประจำหน่วยเลือกตั้ง
- (5) เข้าไปในที่เลือกตั้งและที่เลือกตั้งกลาง รวมทั้งที่รวมคะแนนเลือกตั้ง

นอกจากนี้ระเบียบคณะกรรมการการเลือกตั้งว่าด้วยการเลือกตั้งสมาชิกสภาผู้แทนราษฎร พ.ศ. 2550 ข้อ 138 กำหนดให้ประธานกรรมการการเลือกตั้ง กรรมการการเลือกตั้ง ประธานกรรมการการเลือกตั้งประจำจังหวัด กรรมการการเลือกตั้งประจำจังหวัด เลขาธิการคณะกรรมการการเลือกตั้ง ผู้อำนวยการการเลือกตั้งประจำจังหวัด ประธานกรรมการการเลือกตั้งประจำเขตเลือกตั้ง กรรมการการเลือกตั้งประจำเขตเลือกตั้ง และผู้ที่ได้รับมอบหมายเป็นลายลักษณ์อักษรจากคณะกรรมการการเลือกตั้ง คณะกรรมการการเลือกตั้งประจำจังหวัด เลขาธิการคณะกรรมการการเลือกตั้ง ผู้อำนวยการการเลือกตั้งประจำจังหวัด หรือคณะกรรมการการเลือกตั้งประจำเขตเลือกตั้งมีสิทธิเข้าไปในที่เลือกตั้งในเขตที่รับผิดชอบเพื่อทำการสอดส่องดูแลหรือแนะนำให้การปฏิบัติการเลือกตั้ง

เป็นไปโดยสุจริตและเที่ยงธรรม โดยให้คณะกรรมการประจำหน่วยเลือกตั้ง บันทึกการเข้าไปในที่เลือกตั้งของบุคคลดังกล่าวไว้ในสมุดรายงานเหตุการณ์ประจำหน่วยเลือกตั้ง (ส.ส.27)

การแต่งตั้งคณะกรรมการ คณะบุคคล หรือบุคคลใด เป็นผู้ช่วยเหลือคณะกรรมการการเลือกตั้งประจำเขตเลือกตั้งในการเลือกตั้งสมาชิกสภาผู้แทนราษฎร

พระราชบัญญัติประกอบรัฐธรรมนูญว่าด้วยการเลือกตั้งสมาชิกสภาผู้แทนราษฎรและการได้มาซึ่งสมาชิกวุฒิสภา พ.ศ. 2550 มาตรา 15 วรรคสาม ได้บัญญัติว่า เพื่อประโยชน์ในการดำเนินการเลือกตั้งให้คณะกรรมการการเลือกตั้งมีอำนาจแต่งตั้งหรือมอบหมายให้ผู้อำนวยการการเลือกตั้งประจำเขตเลือกตั้งหรือคณะกรรมการการเลือกตั้งประจำเขตเลือกตั้งแต่งตั้งคณะกรรมการคณะบุคคล หรือบุคคลใด เป็นผู้ช่วยเหลือการปฏิบัติงานในการเลือกตั้งได้ตามสมควร ทั้งนี้ คณะกรรมการการเลือกตั้งได้กำหนดไว้ในระเบียบคณะกรรมการการเลือกตั้งว่าด้วยผู้อำนวยการการเลือกตั้งประจำเขตเลือกตั้งและคณะกรรมการการเลือกตั้งประจำเขตเลือกตั้ง พ.ศ. 2550 ข้อ 29 ว่า เพื่อประโยชน์ในการเลือกตั้งสมาชิกสภาผู้แทนราษฎร คณะกรรมการการเลือกตั้งประจำเขตเลือกตั้งอาจแต่งตั้งคณะกรรมการประจำเขตเลือกตั้งหรือคณะกรรมการประจำอำเภอหรือคณะกรรมการอื่นหรือคณะทำงานหรือบุคคลใดเป็นผู้ช่วยเหลือในการปฏิบัติงานได้ตามความจำเป็น ทั้งนี้ตามหลักเกณฑ์และกรอบวงเงินงบประมาณที่คณะกรรมการการเลือกตั้งกำหนด (โครงสร้างการบริหารจัดการเลือกตั้งปรากฏตามเอกสารภาคผนวก)

ค่าตอบแทนการปฏิบัติงาน

พระราชบัญญัติประกอบรัฐธรรมนูญว่าด้วยการเลือกตั้งสมาชิกสภาผู้แทนราษฎรและการได้มาซึ่งสมาชิกวุฒิสภา พ.ศ. 2550 มาตรา 22 ได้บัญญัติว่าค่าตอบแทนของผู้ประกอบการการเลือกตั้งประจำเขตเลือกตั้ง กรรมการการเลือกตั้งประจำเขตเลือกตั้ง ผู้อำนวยการประจำหน่วยเลือกตั้ง กรรมการประจำหน่วยเลือกตั้ง เจ้าหน้าที่รักษาความปลอดภัย และผู้ที่ได้รับแต่งตั้งให้ช่วยเหลือการปฏิบัติงานในการเลือกตั้ง ให้เป็นไปตามที่คณะกรรมการการเลือกตั้งกำหนด ประกอบกับระเบียบคณะกรรมการการเลือกตั้งว่าด้วยผู้อำนวยการการเลือกตั้งประจำเขตเลือกตั้งและคณะกรรมการการเลือกตั้งประจำเขตเลือกตั้ง พ.ศ. 2550 ข้อ 29 วรรคสอง กำหนดให้คณะกรรมการการเลือกตั้งประจำเขตเลือกตั้งและผู้ประกอบการการเลือกตั้งประจำเขตเลือกตั้ง รวมทั้งคณะกรรมการหรือคณะบุคคลหรือผู้ที่ได้รับแต่งตั้งให้ช่วยเหลือกรรมการการเลือกตั้งประจำเขตเลือกตั้งในการปฏิบัติงานได้รับค่าตอบแทนตามระเบียบและหลักเกณฑ์ที่คณะกรรมการการเลือกตั้งกำหนด ทั้งนี้ ตามระเบียบคณะกรรมการการเลือกตั้งว่าด้วยค่าตอบแทนผู้อำนวยการการเลือกตั้งประจำเขตเลือกตั้ง กรรมการการเลือกตั้งประจำเขตเลือกตั้ง อนุกรรมการประจำอำเภอ กรรมการประจำหน่วยเลือกตั้ง และผู้ที่ได้รับแต่งตั้งให้ช่วยเหลือการปฏิบัติงานในการเลือกตั้งสมาชิกสภาผู้แทนราษฎรและการได้มาซึ่งสมาชิกวุฒิสภา พ.ศ. 2550 ได้กำหนดอัตราค่าตอบแทนไว้ ดังนี้

ลำดับ	ตำแหน่ง	ค่าตอบแทน	หมายเหตุ
1	ผู้อำนวยการการเลือกตั้งประจำเขตเลือกตั้ง	9,000 บาท/เดือน	1. ตั้งจ่ายไว้คนละ 2 เดือน 2. กรณีปฏิบัติงานไม่ครบ 2
2	ประธานกรรมการการเลือกตั้งประจำเขตเลือกตั้ง	9,000 บาท/เดือน	เดือน หรือ 60 วัน ให้คิดค่าตอบแทนเป็นรายวัน

ลำดับ	ตำแหน่ง	ค่าตอบแทน	หมายเหตุ
3	กรรมการการเลือกตั้งประจำเขตเลือกตั้ง	7,500 บาท/เดือน	เฉพาะในเดือนที่ปฏิบัติงานไม่ครบรอบเดือน
4	อนุกรรมการประจำเขตเลือกตั้งหรือประจำอำเภอ	4,000 บาท/เดือน	
5	เจ้าหน้าที่ช่วยปฏิบัติงานสำนักงานคณะกรรมการการเลือกตั้งประจำจังหวัดหรือประจำเขตเลือกตั้งหรือประจำอำเภอ	3,000 บาท/เดือน	
6	กรรมการประจำหน่วยเลือกตั้ง	- วันอบรม 250 บาท/วัน - วันรับหีบบัตรและวัสดุอุปกรณ์ 150 บาท/วัน - วันเลือกตั้ง/วันลงคะแนน 250 บาท/วัน	- - เพิ่มค่าพาหนะ คนละ 50 บาท/วัน เลือกตั้งหรือวันลงคะแนน
7	ผู้อำนวยการประจำหน่วยเลือกตั้ง	- วันอบรม 250 บาท/วัน - วันรับหีบบัตรและวัสดุอุปกรณ์ 150 บาท/วัน - วันเลือกตั้ง/วันลงคะแนน 250 บาท/วัน	- - เพิ่มค่าพาหนะ คนละ 50 บาท/วัน เลือกตั้งหรือวันลงคะแนน
8	เจ้าหน้าที่รักษาความปลอดภัย	- วันอบรม 250 บาท/วัน - วันรับหีบบัตรและวัสดุอุปกรณ์ 150 บาท/วัน - วันเลือกตั้ง/วันลงคะแนน 250 บาท/วัน	- - เพิ่มค่าพาหนะ คนละ 50 บาท/วัน เลือกตั้งหรือวันลงคะแนน
9	เจ้าหน้าที่บันทึกข้อมูล เจ้าหน้าที่บันทึกคะแนน เจ้าหน้าที่รวมคะแนน	- 250 บาท/วัน	ผู้ช่วยปฏิบัติงานชั่วคราวเป็นรายวัน
10	คณะบุคคลหรือคณะทำงานหรือผู้ได้รับแต่งตั้งให้ช่วยเหลือการปฏิบัติงาน	- 250 บาท/วัน	

บทคุ้มครองการปฏิบัติหน้าที่ตามกฎหมายโดยสุจริต ไม่ต้องรับผิดชอบทางแพ่งหรืออาญา

พระราชบัญญัติประกอบรัฐธรรมนูญว่าด้วยการเลือกตั้งสมาชิกสภาผู้แทนราษฎรและการได้มาซึ่งสมาชิกวุฒิสภา พ.ศ. 2550 มาตรา 20 ได้บัญญัติห้ามมิให้กรรมการการเลือกตั้ง เลขาธิการคณะกรรมการการเลือกตั้ง ผู้อำนวยการการเลือกตั้งประจำจังหวัด กรรมการการเลือกตั้งประจำจังหวัด ผู้อำนวยการการเลือกตั้งประจำเขตเลือกตั้ง กรรมการการเลือกตั้งประจำเขตเลือกตั้ง ผู้อำนวยการประจำหน่วยเลือกตั้ง กรรมการประจำหน่วยเลือกตั้ง เจ้าหน้าที่รักษาความปลอดภัย หรือผู้ที่ได้รับแต่งตั้งให้ช่วยเหลือการปฏิบัติงานในการเลือกตั้ง จงใจไม่ปฏิบัติตามหน้าที่ สุจริตต่อหน้าที่ หรือกระทำการอื่นใด เพื่อขัดขวางมิให้การเลือกตั้งเป็นไปตามกฎหมาย ประกาศ ระเบียบ หรือคำสั่งของคณะกรรมการการเลือกตั้ง หรือคำสั่งของศาลอันเกี่ยวกับการเลือกตั้งตามพระราชบัญญัติประกอบรัฐธรรมนูญนี้

ในกรณีที่ปฏิบัติหน้าที่ตามกฎหมาย ประกาศ ระเบียบ หรือคำสั่งของคณะกรรมการการเลือกตั้ง หรือคำสั่งของศาลอันเกี่ยวกับการเลือกตั้ง และได้กระทำโดยสุจริตย่อมได้รับความคุ้มครองไม่ต้องรับผิดชอบทางแพ่งหรืออาญา

และมาตรา 21 บัญญัติว่า ในการปฏิบัติหน้าที่ตามพระราชบัญญัติประกอบรัฐธรรมนูญนี้ ให้บุคคลดังต่อไปนี้เป็นเจ้าพนักงานตามประมวลกฎหมายอาญา

(1) กรรมการการเลือกตั้ง เลขาธิการคณะกรรมการการเลือกตั้ง ผู้อำนวยการการเลือกตั้งประจำจังหวัด กรรมการการเลือกตั้งประจำจังหวัด

(2) ผู้อำนวยการการเลือกตั้งประจำเขตเลือกตั้ง กรรมการการเลือกตั้งประจำเขตเลือกตั้ง ผู้อำนวยการประจำหน่วยเลือกตั้ง กรรมการประจำหน่วยเลือกตั้ง เจ้าหน้าที่รักษาความปลอดภัยและผู้ที่ได้รับแต่งตั้งให้ช่วยเหลือการปฏิบัติงานในการเลือกตั้ง

สำหรับบุคคลตาม (2) ให้เป็นเจ้าพนักงานตามประมวลกฎหมายอาญานับแต่วันที่ได้รับการแต่งตั้งจนถึงสิ้นสุดแห่งการงานในหน้าที่

ส่วนที่ 2

ภารกิจในการจัดการเลือกตั้งสมาชิกสภาผู้แทนราษฎร

ในการดำเนินการเลือกตั้งสมาชิกสภาผู้แทนราษฎร กฎหมายกำหนดให้ภารกิจส่วนใหญ่เป็นอำนาจหน้าที่ของคณะกรรมการการเลือกตั้งประจำเขตเลือกตั้ง (กต.เขต) และผู้อำนวยการการเลือกตั้งประจำเขตเลือกตั้ง (ผอ.กต.เขต) และอยู่ภายใต้การควบคุมการปฏิบัติงานของคณะกรรมการการเลือกตั้ง (กต.) รวมทั้งคณะกรรมการการเลือกตั้งประจำจังหวัด (กต.จว.) และผู้อำนวยการการเลือกตั้งประจำจังหวัด (ผอ.กต.จว.) ดังนั้น เพื่อให้การปฏิบัติงานของ กต.เขต และ ผอ.กต.เขต เป็นไปด้วยความเรียบร้อย จึงควรทราบภารกิจที่ต้องปฏิบัติเป็นเบื้องต้น ซึ่งแบ่งออกเป็น 2 ช่วงระยะ ได้แก่

1. ภารกิจก่อนมีพระราชกฤษฎีกาให้มีการเลือกตั้งสมาชิกสภาผู้แทนราษฎร

1.1 ภารกิจด้านการอำนวยความสะดวกทั่วไป

1) ประสานกับ สนง.กต.จว. ในการกำหนดสถานที่ตั้งของ สนง.กต.เขต โดยขอใช้สถานที่ของหน่วยงานราชการ หน่วยงานของรัฐ รัฐวิสาหกิจ หน่วยงานราชกรส่วนท้องถิ่น ที่ตั้งอยู่ในเขตเลือกตั้ง (โดยทั่วไปมักจะขอใช้สถานที่ทำงานของประธานกรรมการการเลือกตั้งประจำเขตเลือกตั้ง (ปธ.กต.เขต) หรือผู้อำนวยการการเลือกตั้งประจำเขตเลือกตั้ง (ผอ.กต.เขต) หรือของกรรมการการเลือกตั้งประจำเขตเลือกตั้ง (กต.เขต) ซึ่งตั้งอยู่ในอำเภอหลักของเขตเลือกตั้ง)

2) จัดให้มีบุคลากรช่วยปฏิบัติงานที่ศูนย์ประสานงานประจำเขตเลือกตั้ง ตามจำนวนและหลักเกณฑ์ ที่ กต. กำหนดไว้ โดยประสานขอขีมนตัวข้าราชการ พนักงานหรือลูกจ้าง หรือบุคคลอื่นที่มีศักยภาพและเหมาะสมตามแผนงานหรือกิจกรรมที่ สนง.กต. กำหนด ทั้งนี้ รวมถึงการแต่งตั้งคณะอนุกรรมการประจำเขตเลือกตั้งหรือคณะอนุกรรมการประจำอำเภอหรือคณะอนุกรรมการอื่น หรือคณะทำงาน ตลอดจนผู้ช่วยปฏิบัติงานฝ่ายต่างๆแล้วแต่กรณีด้วย

3) ประสานหน่วยงานราชการ หน่วยงานของรัฐ รัฐวิสาหกิจ หน่วยงานราชกรส่วนท้องถิ่น หรือหน่วยงานเอกชนเพื่อขีมนวัสดุครุภัณฑ์ที่จำเป็นในการปฏิบัติงานของ สนง.กต.เขต

4) ดำเนินการอื่นๆ อันจำเป็นที่อยู่ในความรับผิดชอบเกี่ยวกับการบริหารจัดการเลือกตั้ง หรือ ตามที่ กต. กต.จว. หรือ ผอ.กต.จว. มอบหมาย

1.2 ภารกิจด้านสถานที่

1) ตรวจสอบและพิจารณาร่างประกาศกำหนดหน่วยเลือกตั้งและที่เลือกตั้ง โดยกำหนดให้เป็นไปตามกฎหมายและระเบียบของคณะกรรมการการเลือกตั้ง ซึ่งควรประสานขอให้ใช้อาคารสถานที่ของทางราชการเป็นหลัก ส่วนเดินที่ให้อาคารที่จำเป็นกรณีที่ไม่ม้อาคารสถานที่สำหรับใช้เป็นสถานที่ตั้งหน่วยเลือกตั้ง และในกรณีมีการใช้เดินที่หรืออาคารโล่งที่ไม่มีฝ้าผนัง ให้จัดหาฉากกันคูลาด้านหลังเพื่อป้องกันและแก้ไขปัญหาลมกระแสนเลือกตั้งที่หมิ่นเหม่อต่อการขัดกับกฎหมายกรณีไม่เป็นความลับได้

2) ตรวจสอบความเหมาะสมของที่เลือกตั้ง ที่เลือกตั้งกลางในเขตเลือกตั้ง ให้มีความเหมาะสมและมีความสะดวกในการเดินทางของผู้มีสิทธิเลือกตั้งและเจ้าหน้าที่ผู้ปฏิบัติงาน

3) ประสานขอใช้สถานที่ของทางราชการ หน่วยงานของรัฐ รัฐวิสาหกิจ หรือ ราชการส่วนท้องถิ่น ซึ่งมีความปลอดภัย เป็นสถานที่เก็บรักษาบัตรเลือกตั้งรวมทั้งหีบบัตรเลือกตั้งเป็นการล่วงหน้า

4) ประสานกับ สนง.กต.จว. เพื่อหารือเกี่ยวกับการเตรียมสถานที่รับสมัครเลือกตั้งสมาชิกสภาผู้แทนราษฎรแบบแบ่งเขตเลือกตั้ง

1.3 ภารกิจด้านการเตรียมการจัดหาเจ้าพนักงานผู้ดำเนินการเลือกตั้ง โดยการประสานงานกับหน่วยงานที่เกี่ยวข้องเพื่อแต่งตั้งให้ปฏิบัติหน้าที่ในการดำเนินการเลือกตั้งเมื่อมีพระราชกฤษฎีกาให้มีการเลือกตั้ง คือ

- ก. คณะกรรมการประจำหน่วยเลือกตั้ง (กปน.)
- ข. ผู้อำนวยการประจำหน่วยเลือกตั้ง (ผอ.ปน.)
- ค. คณะกรรมการและเจ้าหน้าที่ประจำที่เลือกตั้งกลางในเขตเลือกตั้ง ประกอบด้วย
 - (1) คณะกรรมการประจำที่เลือกตั้งกลาง
 - (2) ผู้อำนวยการประจำที่เลือกตั้งกลาง
 - (3) เจ้าหน้าที่รักษาความปลอดภัย
 - (4) เจ้าหน้าที่ช่วยเหลือการปฏิบัติงาน
- ง. เจ้าหน้าที่รักษาความปลอดภัย (จนท.รปภ.)
- จ. คณะอนุกรรมการประจำเขตเลือกตั้ง หรือคณะอนุกรรมการประจำอำเภอ/กิ่งอำเภอ/สำนักงานเขต

อนึ่ง เพื่อป้องกันและแก้ไขปัญหายุ่งยากเกี่ยวกับการดำเนินการเกี่ยวกับการจัดการเลือกตั้งที่อาจถูกร้องเรียนกล่าวหาว่าไม่เป็นไปโดยสุจริตและเที่ยงธรรม ทั้งนี้คณะกรรมการการเลือกตั้งได้กำหนดนโยบายในเรื่องนี้ไว้ว่าการแต่งตั้งเจ้าพนักงานผู้ดำเนินการเลือกตั้งให้คำนึงถึงผู้ที่มีความรู้และมีความพร้อมในการปฏิบัติหน้าที่ โดยให้มีบุคคลจากหลากหลายอาชีพ มีความเป็นกลางทางการเมือง และควรมีนักเรียนหรือนักศึกษาที่มีสิทธิเลือกตั้งในเขตเลือกตั้งมีส่วนในการได้รับแต่งตั้งเป็นกรรมการประจำหน่วยเลือกตั้งด้วย นอกจากนี้ไม่ควรแต่งตั้งบุคคลกลุ่มใดกลุ่มหนึ่งหรือบุคคลในหมู่บ้านเดียวกันซ้ำหลายครั้ง โดยเฉพาะบุคคลที่เคยมีปัญหาในการปฏิบัติหน้าที่ที่ผ่านมา

1.4 ภารกิจด้านการเตรียมการเรื่องวัสดุอุปกรณ์ในการเลือกตั้ง เช่น การสำรวจความพร้อมของหีบบัตรเลือกตั้ง คูหาลงคะแนน แถบพลาสติกสำหรับใช้เป็นแนวกันบริเวณที่เลือกตั้ง และอุปกรณ์อื่นๆ เกี่ยวกับการเลือกตั้ง ทั้งนี้ โดยให้คำนึงถึงประสิทธิภาพและการประหยัดงบประมาณควบคู่กันโดยพิจารณานำวัสดุอุปกรณ์ที่เคยใช้ในการเลือกตั้งครั้งที่ผ่านมาและยังมีสภาพใช้การได้มาใช้เป็นลำดับแรกก่อน หากมีไม่เพียงพอให้ขอรับการสนับสนุนไปยังสำนักงานคณะกรรมการการเลือกตั้งประจำจังหวัดหรือสำนักงานคณะกรรมการการเลือกตั้งตามลำดับ

1.5 ภารกิจด้านการประสานงานหน่วยงานที่เกี่ยวข้อง เช่น สำนักทะเบียนอำเภอและสำนักทะเบียนท้องถิ่น ในการจัดทำร่างประกาศกำหนดหน่วยเลือกตั้ง และร่างประกาศบัญชีรายชื่อผู้มีสิทธิเลือกตั้ง เป็นต้น

2. การกิจเมื่อมีพระราชกฤษฎีกาให้มีการเลือกตั้งสมาชิกสภาผู้แทนราษฎรจนถึงวันที่คณะกรรมการการเลือกตั้งประกาศรับรองผลการเลือกตั้ง

2.1 การกิจด้านการอำนวยความสะดวกทั่วไป

กกต.เขต เป็นผู้ควบคุมดูแลและอำนวยความสะดวกการจัดการเลือกตั้งและรับผิดชอบในการจัดการเลือกตั้งภายในเขตเลือกตั้งให้เป็นไปตามกฎหมาย ประกาศ ระเบียบ ข้อกำหนด คำสั่ง และมติของคณะกรรมการการเลือกตั้ง และคณะกรรมการการเลือกตั้งประจำจังหวัด

2.2 การกิจด้านการรับสมัครเลือกตั้งแบบแบ่งเขตเลือกตั้งของ ผอ.กต.เขต

1) การประกาศกำหนดสถานที่รับสมัคร

เมื่อ กกต. ประกาศกำหนดวันรับสมัครเลือกตั้งสมาชิกสภาผู้แทนราษฎร (ส.ส.15) แล้ว ให้ ผอ.กต.เขต ประกาศกำหนดสถานที่รับสมัครให้ประชาชนทราบ ตามแบบ ส.ส. 16 และจัดส่งประกาศให้ผู้ว่าราชการจังหวัด นายอำเภอ ปลัดเทศบาล และปลัดองค์การบริหารส่วนตำบล เพื่อปิดประกาศไว้ ณ ศาลากลางจังหวัด ที่ว่าการอำเภอ สำนักงานเทศบาล และที่ทำการองค์การบริหารส่วนตำบล

2) การจัดเตรียมสถานที่รับสมัครและวัสดุอุปกรณ์ที่จำเป็นในการรับสมัคร

สถานที่รับสมัครเลือกตั้งสมาชิกสภาผู้แทนราษฎรควรมีขนาดกว้างขวางเพียงพอที่จะจัดเป็นสถานที่รับสมัครเลือกตั้งได้อย่างสะดวก ตามขั้นตอนการรับสมัครและต้องมีลักษณะที่สามารถควบคุมดูแลการรักษาความสงบเรียบร้อยได้

ก่อนวันรับสมัครเลือกตั้ง ผู้อำนวยการการเลือกตั้งประจำเขตเลือกตั้งต้องจัดเตรียมวัสดุอุปกรณ์ เครื่องมือ เครื่องใช้ที่จำเป็นและอำนวยความสะดวกต่อการรับสมัครเลือกตั้งไว้ให้พร้อม และจัดภายในบริเวณที่รับสมัครเลือกตั้งรวมทั้งจัดทำเครื่องหมายแสดงขอบเขตบริเวณโดยรอบสถานที่รับสมัคร โดยทำป้ายรอบบริเวณที่กำหนดเพื่อให้การรับสมัครเลือกตั้งเป็นไปด้วยความเรียบร้อยเปิดเผยและมีให้บุคคลที่มีได้เกี่ยวข้องกับการสมัครรับเลือกตั้งตามกฎหมายเข้าไปในบริเวณที่รับสมัครเลือกตั้งเพราะอาจก่อให้เกิดความวุ่นวายและความไม่เป็นระเบียบเรียบร้อย

3) การรับใบสมัครรับเลือกตั้ง

ให้ผู้สมัครของแต่ละพรรคการเมืองที่มีสิทธิสมัครรับเลือกตั้งในเขตเลือกตั้งยื่นใบสมัครรับเลือกตั้งตามแบบ ส.ส. 17 ด้วยตนเองต่อผู้อำนวยการการเลือกตั้งประจำเขตเลือกตั้ง ณ สถานที่ที่ผู้อำนวยการการเลือกตั้งประจำเขตเลือกตั้งกำหนดภายในระยะเวลาการรับสมัคร โดยผู้สมัครของแต่ละพรรคการเมืองทุกคนตามจำนวนที่จะพึงมีในเขตเลือกตั้งนั้นจะต้องยื่นใบสมัครในคราวเดียวกัน โดยผู้สมัครรับเลือกตั้งต้องยื่นใบสมัครรับเลือกตั้งพร้อมกับหนังสือรับรองของหัวหน้าพรรคการเมืองว่าส่งสมาชิกผู้นั้นเข้าสมัครรับเลือกตั้ง ตามแบบ ส.ส. 17/ก ค่าธรรมเนียมการสมัครเป็นเงินสดคนละห้าพันบาท รูปถ่ายหน้าตรงไม่สวมหมวก ขนาดกว้างประมาณ 8.5 เซนติเมตร ยาวประมาณ 13.5 เซนติเมตร จำนวนตามที่ผู้อำนวยการการเลือกตั้งประจำเขตเลือกตั้งกำหนด รวมทั้งหลักฐานและเอกสารการสมัคร ซึ่งรับรองความถูกต้องดังต่อไปนี้

(1) สำเนาบัตรประจำตัวประชาชน แต่ถ้าผู้สมัครรับเลือกตั้งเป็นบุคคลซึ่งไม่ต้องมีบัตรประจำตัวประชาชนตามกฎหมาย ให้ใช้สำเนาบัตรหรือหลักฐานอื่นใดของทางราชการที่มีรูปถ่ายสามารถแสดงตนได้

(2) สำเนาทะเบียนบ้าน

(3) ใบรับรองแพทย์

(4) สำเนาหลักฐานอื่นที่ผู้สมัครนำมาแสดงว่าตนเป็นผู้มีคุณสมบัติครบถ้วนและไม่มีลักษณะต้องห้ามมิให้ใช้สิทธิสมัครรับเลือกตั้งตามกฎหมาย

4) การจับสลากเพื่อยื่นใบสมัครรับเลือกตั้ง

ในกรณีผู้สมัครรับเลือกตั้งแบบแบ่งเขตเลือกตั้งของพรรคการเมืองหลายพรรคการเมืองยื่นใบสมัครรับเลือกตั้งพร้อมกัน ให้ผู้อำนวยการการเลือกตั้งประจำเขตเลือกตั้งจัดให้มีการประชุมผู้สมัครที่มาพร้อมกันนั้น เพื่อตกลงกำหนดลำดับการยื่นใบสมัครรับเลือกตั้ง หากไม่สามารถตกลงกันได้ให้ดำเนินการจับสลากสองครั้ง ดังนี้

การจับสลากครั้งที่หนึ่ง ให้ผู้อำนวยการการเลือกตั้งประจำเขตเลือกตั้งเขียนชื่อพรรคการเมืองที่ต้องจับสลากบนสลากที่เหมือนกันแล้วใส่ในภาชนะ ทำการเขย่าภาชนะให้สลากละกัณเพื่อไม่ให้ทราบว่าเป็นสลากของพรรคการเมืองใด แล้วให้ประธานกรรมการการเลือกตั้งประจำเขตเลือกตั้งหรือผู้ที่ได้รับมอบหมายเป็นผู้จับสลากชื่อพรรคการเมืองจากในภาชนะขึ้นมาทีละหนึ่งใบชื่อพรรคการเมืองใดที่ถูกจับมาเป็นลำดับแรกให้ถือว่าผู้สมัครรับเลือกตั้งของพรรคการเมืองนั้นเป็นผู้มีสิทธิจับสลากเพื่อยื่นใบสมัครรับเลือกตั้งก่อน ชื่อพรรคการเมืองใดที่ถูกจับมาเป็นลำดับต่อไป ให้ถือว่าผู้สมัครรับเลือกตั้งของพรรคการเมืองนั้นเป็นผู้มีสิทธิจับสลากเพื่อยื่นใบสมัครรับเลือกตั้งเป็นลำดับถัดไปตามลำดับจนครบทุกพรรคการเมืองที่ยื่นสมัครรับเลือกตั้งพร้อมกัน

การจับสลากครั้งที่สอง ให้ผู้อำนวยการการเลือกตั้งประจำเขตเลือกตั้งเขียนหมายเลขหนึ่งจนถึงหมายเลขที่เท่ากับจำนวนพรรคการเมืองที่ยื่นใบสมัครรับเลือกตั้งพร้อมกันบนสลากที่เหมือนกันแล้วใส่ในภาชนะทำการเขย่าภาชนะให้สลากละกัณเพื่อไม่ให้ทราบว่าเป็นสลากที่เขียนหมายเลขใด แล้วให้ผู้สมัครรับเลือกตั้งคนใดคนหนึ่งของพรรคการเมืองตามลำดับของผลการจับสลากครั้งที่หนึ่ง ทำการจับสลากเพื่อยื่นใบสมัครรับเลือกตั้งจากภาชนะ ผู้สมัครรับเลือกตั้งของพรรคการเมืองใดจับสลากได้หมายเลขใด ให้ถือเป็นหมายเลขเรียงตามลำดับในการยื่นบัญชีรายชื่อผู้สมัครรับเลือกตั้งในแต่ละเขตเลือกตั้งของพรรคการเมืองนั้นๆ

5) การออกใบรับใบสมัคร

เมื่อผู้อำนวยการการเลือกตั้งประจำเขตเลือกตั้งได้รับใบสมัครรับเลือกตั้งของผู้ใดแล้ว ให้ตรวจสอบเบื้องต้นว่าการลงรายการในใบสมัคร ค่าธรรมเนียมการสมัคร และหลักฐานการสมัครถูกต้องครบถ้วนหรือไม่ ถ้าเห็นว่าไม่ถูกต้องครบถ้วนให้ผู้อำนวยการการเลือกตั้งประจำเขตเลือกตั้งแจ้งการไม่รับใบสมัครแล้วตรวจสอบใบสมัครรับเลือกตั้ง ค่าธรรมเนียมการสมัคร และหลักฐานการสมัครของผู้สมัครรับเลือกตั้งในลำดับถัดไป

กรณีผู้อำนวยการการเลือกตั้งประจำเขตเลือกตั้ง ได้ตรวจสอบว่าหลักฐานถูกต้องครบถ้วน ให้สอยถ้อยคำยืนยันว่าเป็นผู้มีสิทธิสมัครรับเลือกตั้ง แล้วลงบันทึกการรับสมัครไว้เป็นหลักฐาน พร้อมทั้งออกใบรับใบสมัครรับเลือกตั้งสมาชิกสภาผู้แทนราษฎรแบบแบ่งเขตเลือกตั้ง ตามแบบ ส.ส. 18 แก่ผู้สมัครรับเลือกตั้งโดยเรียงตามลำดับการยื่นใบสมัคร แล้วให้ดำเนินการตรวจสอบใบสมัครรับเลือกตั้ง ค่าธรรมเนียมการสมัครและหลักฐานการสมัครของผู้สมัครของพรรคการเมืองในลำดับถัดไป

เมื่อผู้อำนวยการการเลือกตั้งประจำเขตเลือกตั้งได้ออกใบรับแก่ผู้สมัครรับเลือกตั้งใดแล้ว ห้ามมิให้ผู้สมัครนั้นถอนการสมัครรับเลือกตั้ง และห้ามมิให้ผู้สมัครนั้นยื่นใบสมัครรับเลือกตั้งในเขตเลือกตั้งนั้นหรือเขตเลือกตั้งอื่นอีก

6) การรายงานผลการสมัครรับเลือกตั้งในแต่ละวัน

เมื่อเสร็จสิ้นกำหนดเวลาสมัครรับเลือกตั้งสมาชิกสภาผู้แทนราษฎรแบบแบ่งเขตเลือกตั้งในแต่ละวัน ให้ผู้อำนวยการการเลือกตั้งประจำเขตเลือกตั้งแจ้งผลการสมัครรับเลือกตั้งให้คณะกรรมการการเลือกตั้งประจำเขตเลือกตั้งเพื่อรายงานผลการสมัครรับเลือกตั้งให้คณะกรรมการการเลือกตั้งประจำจังหวัดและคณะกรรมการการเลือกตั้งทราบเป็นประจำทุกวัน และเมื่อพ้นระยะเวลาสมัครรับเลือกตั้งแล้วให้รายงานสรุปผลการรับสมัครให้คณะกรรมการการเลือกตั้งประจำเขตเลือกตั้งเพื่อรายงานผลการสมัครรับเลือกตั้งให้คณะกรรมการการเลือกตั้งประจำจังหวัดและคณะกรรมการการเลือกตั้งทราบทันที

7) การตรวจสอบสิทธิสมัครรับเลือกตั้ง

ให้ผู้อำนวยการการเลือกตั้งประจำเขตเลือกตั้งตรวจสอบหลักฐานการสมัครคุณสมบัติของผู้สมัคร และสอบสวนในเบื้องต้นว่าผู้สมัครมีสิทธิที่จะสมัครรับเลือกตั้งหรือไม่ให้เสร็จสิ้นภายในเจ็ดวันนับแต่วันปิดการรับสมัคร และแจ้งการไม่รับสมัครให้ผู้สมัครรับเลือกตั้งทราบโดยเร็วตามแบบ ส.ส. 19 แล้วแต่กรณี

ในการสอบสวนคุณสมบัติของผู้สมัคร หากผู้อำนวยการการเลือกตั้งประจำเขตเลือกตั้ง มีเหตุอันควรสงสัยหลักฐานการสมัครของผู้สมัครใด ให้แจ้งหน่วยงานที่ออกหลักฐานดังกล่าว เพื่อยืนยันรับรองความถูกต้อง

8) การประกาศการรับสมัครเลือกตั้ง

ให้ผู้อำนวยการการเลือกตั้งประจำเขตเลือกตั้งประกาศการรับสมัครเลือกตั้งสมาชิกสภาผู้แทนราษฎรแบบแบ่งเขตเลือกตั้ง ตามแบบ ส.ส. 22 ไว้โดยเปิดเผย ณ ศาลากลางจังหวัด ที่ว่าการอำเภอ สำนักงานเทศบาล ที่ทำการองค์การบริหารส่วนตำบล ที่ทำการผู้ใหญ่บ้านและที่เลือกตั้งหรือบริเวณใกล้เคียงกับที่เลือกตั้งในเขตเลือกตั้งที่ผู้สมัคร

9) หมายเลขที่จะใช้ในการลงคะแนน

ในกรณีการเลือกตั้งทั่วไป ให้ผู้สมัครรับเลือกตั้งได้รับหมายเลขประจำตัวผู้สมัครเรียงตามลำดับก่อนหลังการยื่นใบสมัครตามลำดับเลขที่ใบรับสมัคร โดยให้ผู้สมัครของพรรคการเมืองเดียวกันได้หมายเลขประจำตัวผู้สมัครเรียงตามลำดับต่อเนื่องกันไป

10) การร้องต่อศาลฎีกาเพื่อให้มีคำสั่งให้รับสมัคร

บุคคลใดไม่มีชื่อเป็นผู้สมัครรับเลือกตั้งในประกาศของผู้อำนวยการการเลือกตั้งประจำเขตเลือกตั้งมีสิทธิยื่นคำร้องต่อศาลฎีกาภายในเจ็ดวันนับแต่วันที่ประกาศรายชื่อผู้มีสิทธิสมัครรับเลือกตั้ง โดยไม่ต้องเสียค่าธรรมเนียมศาลในการดำเนินกระบวนการพิจารณา

เมื่อผู้อำนวยการการเลือกตั้งประจำเขตเลือกตั้งได้รับแจ้งคำสั่งของศาลฎีกาแล้ว ถ้าศาลฎีกามีคำสั่งให้รับสมัครบุคคลดังกล่าว ให้ผู้อำนวยการการเลือกตั้งประจำเขตเลือกตั้งดำเนินการประกาศชื่อผู้นั้น พร้อมทั้งแจ้งการรับสมัครให้ผู้นั้นทราบ แต่ถ้าศาลฎีกามีคำสั่งไม่รับสมัครบุคคลดังกล่าว ให้ผู้อำนวยการการเลือกตั้งประจำเขตเลือกตั้งแจ้งคำสั่งของศาลฎีกาให้ผู้นั้นทราบด้วย

11) การร้องต่อศาลฎีกาเพื่อให้มีคำสั่งให้เพิกถอนการสมัครรับเลือกตั้ง

ก่อนวันเลือกตั้ง ถ้าปรากฏหลักฐานว่าผู้สมัครรับเลือกตั้งผู้ใดขาดคุณสมบัติ หรือมีลักษณะต้องห้ามมิให้ใช้สิทธิสมัครรับเลือกตั้ง ให้ผู้อำนวยการการเลือกตั้งประจำเขตเลือกตั้ง ดำเนินการสืบสวนสอบสวนโดยเร็ว ถ้าเห็นว่าผู้สมัครผู้นั้นขาดคุณสมบัติหรือมีลักษณะต้องห้ามมิให้ใช้สิทธิสมัครรับเลือกตั้ง ให้ยื่นคำร้องต่อศาลฎีกาเพื่อพิจารณาวินิจฉัยให้เพิกถอนการสมัครรับเลือกตั้ง ของผู้นั้น

เมื่อผู้อำนวยการการเลือกตั้งประจำเขตเลือกตั้งได้รับแจ้งคำสั่งของศาลฎีกา แล้ว ถ้าศาลฎีกามีคำสั่งให้เพิกถอนการสมัครรับเลือกตั้งของผู้นั้น ให้ผู้อำนวยการการเลือกตั้งประจำเขตเลือกตั้งดำเนินการถอนชื่อผู้นั้นออกจากประกาศการรับสมัคร และแจ้งคำสั่งของศาลฎีกาให้ผู้นั้น ทราบด้วย

เมื่อถึงวันเลือกตั้ง ถ้าปรากฏว่าศาลฎีกายังไม่มีคำวินิจฉัยคำร้องตามที่ผู้อำนวยการการเลือกตั้งประจำเขตเลือกตั้งยื่น ให้ถือว่าประกาศการรับสมัครของผู้อำนวยการ การเลือกตั้งประจำเขตเลือกตั้งยังมีผลอยู่

12) ผู้สมัครรับเลือกตั้งมีสิทธิสมัครรับเลือกตั้งในนามของพรรคการเมืองได้ เพียงพรรคการเมืองเดียว และสมัครแบบแบ่งเขตเลือกตั้งหรือแบบสัดส่วนได้เพียงแบบเดียว และเขตเลือกตั้งเดียว

ผู้มีสิทธิสมัครรับเลือกตั้งสมาชิกสภาผู้แทนราษฎรแบบแบ่งเขตเลือกตั้งหรือ แบบสัดส่วนต้องมีคุณสมบัติและไม่มีลักษณะต้องห้ามตามบทบัญญัติของรัฐธรรมนูญ บุคคลใดประสงค์ จะสมัครรับเลือกตั้งสมาชิกสภาผู้แทนราษฎรมีสิทธิสมัครรับเลือกตั้งในนามของพรรคการเมืองใดได้ เพียงพรรคการเมืองเดียว และจะสมัครรับเลือกตั้งแบบแบ่งเขตเลือกตั้งหรือแบบสัดส่วนแบบใดแบบ หนึ่งได้เพียงแบบเดียว และสมัครรับเลือกตั้งได้เพียงเขตเลือกตั้งเดียว ในกรณีที่ผู้อำนวยการ การเลือกตั้งประจำเขตเลือกตั้งพบว่ามีการสมัครรับเลือกตั้งอันเป็นการฝ่าฝืนข้อห้ามดังกล่าวห้ามไม่ให้ ผู้ผู้อำนวยการการเลือกตั้งประจำเขตเลือกตั้งประกาศบุคคลดังกล่าวเป็นผู้สมัครรับเลือกตั้ง

- การร้องต่อศาลฎีกาเพื่อให้มีคำสั่งให้รับสมัคร

บุคคลผู้ซึ่งไม่มีชื่อเป็นผู้สมัครรับเลือกตั้งในประกาศของผู้อำนวยการ การเลือกตั้งประจำเขตเลือกตั้งมีสิทธิยื่นคำร้องต่อศาลฎีกาภายในเจ็ดวันนับแต่วันที่ประกาศการรับสมัคร

- การร้องต่อศาลฎีกาเพื่อให้มีคำสั่งให้เพิกถอนการสมัครรับเลือกตั้ง

หากผู้อำนวยการการเลือกตั้งประจำเขตเลือกตั้งตรวจพบการสมัครอันเป็น การฝ่าฝืนดังกล่าวภายหลังการประกาศการรับสมัครเลือกตั้งแล้ว ให้ผู้อำนวยการการเลือกตั้งประจำ เขตเลือกตั้งยื่นคำร้องต่อศาลฎีกาเพื่อพิจารณาวินิจฉัยให้เพิกถอนการสมัครรับเลือกตั้งของผู้นั้น

13) การรับสมัครเลือกตั้งสมาชิกสภาผู้แทนราษฎรแบบแบ่งเขตเลือกตั้ง แทนตำแหน่งที่ว่าง

เมื่อคณะกรรมการการเลือกตั้งได้ประกาศกำหนดวันสมัครรับเลือกตั้ง สมาชิกสภาผู้แทนราษฎรแทนตำแหน่งที่ว่างแล้ว ให้ผู้อำนวยการการเลือกตั้งประจำเขตเลือกตั้ง ดำเนินการกำหนดสถานที่รับสมัคร โดยให้ผู้สมัครรับเลือกตั้งของแต่ละพรรคการเมืองยื่นใบสมัครด้วย ตนเองต่อผู้อำนวยการการเลือกตั้งประจำเขตเลือกตั้ง ณ สถานที่ที่ผู้อำนวยการการเลือกตั้งประจำเขต

เลือกตั้งกำหนด ภายในกำหนดระยะเวลาการรับสมัคร การยื่นใบสมัครรับเลือกตั้ง การตรวจสอบหลักฐานการสมัคร การออกไปรับสมัคร การตรวจสอบสิทธิสมัครรับเลือกตั้งของผู้สมัครรับเลือกตั้ง สมาชิกสภาผู้แทนราษฎรแบบแบ่งเขตเลือกตั้งแทนตำแหน่งที่ว่างให้ปฏิบัติเช่นเดียวกับการเลือกตั้งทั่วไป แต่สำหรับหมายเลขประจำตัวผู้สมัครให้ผู้สมัครรับเลือกตั้งได้รับหมายเลขประจำตัวผู้สมัครเรียงตามลำดับก่อนหลังการยื่นใบสมัครตามใบรับใบสมัครที่ผู้อำนวยการการเลือกตั้งประจำเขตเลือกตั้งออกให้ แต่ถ้ามีผู้สมัครมายื่นใบสมัครรับเลือกตั้งพร้อมกันหลายคนและไม่อาจตกลงกันได้ให้ใช้วิธีการจับสลากระหว่างผู้สมัครที่มาพร้อมกัน

2.3 ภารกิจด้านสถานที่

ก. หน่วยเลือกตั้งและที่เลือกตั้ง

1) การจัดทำร่างประกาศกำหนดหน่วยเลือกตั้ง เมื่อได้มีพระราชกฤษฎีกาให้มีการเลือกตั้งสมาชิกสภาผู้แทนราษฎรแล้ว นายทะเบียนอำเภอและนายทะเบียนท้องถิ่นจะได้จัดทำร่างประกาศกำหนดหน่วยเลือกตั้ง ให้แก่คณะกรรมการการเลือกตั้งประจำเขตเลือกตั้งหรือผู้ที่คณะกรรมการการเลือกตั้งประจำเขตเลือกตั้งมอบหมาย เพื่อพิจารณาประกาศกำหนดหน่วยเลือกตั้งที่จะพึงมีในเขตเลือกตั้งนั้นไม่น้อยกว่าสี่สิบวันก่อนวันเลือกตั้ง โดยใช้แบบ ส.ส. 2 จำนวนแปดชุด

2) หลักเกณฑ์ในการกำหนดหน่วยเลือกตั้ง

(1) ให้ใช้เขตหมู่บ้านเป็นเขตของหน่วยเลือกตั้ง เว้นแต่ในกรณีที่มีผู้มีสิทธิเลือกตั้งจำนวนน้อยจะรวมหมู่บ้านที่อยู่ติดกันตั้งแต่สองหมู่บ้านขึ้นไปเป็นหน่วยเลือกตั้งเดียวกันก็ได้ สำหรับในเขตเทศบาล ในเขตกรุงเทพมหานคร หรือในเขตชุมชนหนาแน่นอาจกำหนดให้ใช้เขตชุมชน แนวนอน ตรอก ซอย คลอง หรือแม่น้ำ เป็นเขตของหน่วยเลือกตั้งก็ได้ และ

(2) ให้ถือเกณฑ์จำนวนผู้มีสิทธิเลือกตั้งหน่วยละแปดร้อยคนเป็นประมาณ แต่ถ้าเห็นว่าไม่เป็นการสะดวกหรือไม่ปลอดภัยในการไปลงคะแนนของผู้มีสิทธิเลือกตั้ง อาจกำหนดจำนวนผู้มีสิทธิเลือกตั้งมากกว่าจำนวนดังกล่าวก็ได้ หรือจะกำหนดหน่วยเลือกตั้งเพิ่มขึ้นโดยให้มีจำนวนผู้มีสิทธิเลือกตั้งน้อยกว่าจำนวนดังกล่าวก็ได้

3) การกำหนดหมายเลขหน่วยเลือกตั้งของแต่ละเขตเลือกตั้ง

ให้กำหนดหมายเลขหน่วยเลือกตั้งแยกเป็นรายเทศบาลหรือรายตำบล โดยให้หมายเลขเรียงตั้งแต่หมายเลข 1 ตามลำดับจนครบทุกหน่วยเลือกตั้งในแต่ละเทศบาลหรือตำบลแล้วแต่กรณี

ในกรณีเทศบาลใดแบ่งพื้นที่ปกครองออกเป็นแขวง อาจกำหนดหมายเลขของหน่วยเลือกตั้งเป็นรายแขวงก็ได้

4) การปิดประกาศกำหนดหน่วยเลือกตั้งให้ดำเนินการ ดังนี้

ชุดที่หนึ่ง มอบให้ผู้ว่าราชการจังหวัด ปิดประกาศไว้ ณ ศาลากลางจังหวัด

ชุดที่สอง มอบให้นายอำเภอ ปิดประกาศไว้ ณ ที่ว่าการอำเภอเฉพาะหน่วยเลือกตั้งที่อยู่ในอำเภอนั้น

ชุดที่สาม มอบให้หัวหน้าพนักงานส่วนท้องถิ่นปิดประกาศไว้ ณ สำนักงานเทศบาลและที่ทำการองค์การบริหารส่วนตำบลเฉพาะหน่วยเลือกตั้งที่อยู่ในเขตการปกครองท้องถิ่นนั้น

ชุดที่สี่ มอบให้ผู้ใหญ่บ้าน หรือผู้อำนวยการเขตของกรุงเทพมหานคร หรือ ปลัดเทศบาล หรือปลัดเมืองพัทยา ปิดประกาศไว้ ณ ที่ทำการผู้ใหญ่บ้าน เฉพาะหน่วยเลือกตั้งที่อยู่ใน

เขตหมู่บ้าน หรือปิดประกาศไว้ ณ เขตชุมชนหนาแน่นที่เห็นสมควร เฉพาะหน่วยเลือกตั้งที่อยู่ในเขตชุมชนนั้น

ชุดที่ห้า มอบให้ผู้อำนวยความสะดวกของกรุงเทพมหานคร หรือปlátเทศบาล หรือปlátเมืองพัทยา หรือปlátองค์การบริหารส่วนตำบล ปิดประกาศไว้ ณ ที่เลือกตั้ง หรือบริเวณใกล้เคียงกับที่เลือกตั้งเฉพาะของแต่ละหน่วยเลือกตั้ง

ชุดที่หก มอบให้คณะกรรมการการเลือกตั้งประจำเขตเลือกตั้ง เก็บสำรองไว้ปิดประกาศ ณ ที่เลือกตั้งแทนของเดิมที่ชำรุดหรือสูญหาย

ชุดที่เจ็ด ส่งให้สำนักงานคณะกรรมการการเลือกตั้งประจำจังหวัด

ชุดที่แปด ให้สำนักทะเบียนอำเภอ หรือสำนักทะเบียนท้องถิ่น เก็บรักษาไว้เป็นหลักฐาน

5) การเปลี่ยนแปลงเขตของหน่วยเลือกตั้ง

หากมีความจำเป็นจะต้องเปลี่ยนแปลงเขตของหน่วยเลือกตั้งก็ให้กระทำได้โดยประกาศตามแบบ ส.ส. 3 ก่อนวันเลือกตั้งไม่น้อยกว่าสิบวัน พร้อมทั้งจัดทำแผนที่สังเขปแสดงขอบเขตของหน่วยเลือกตั้งด้วย เว้นแต่ในกรณีเกิดเหตุจลาจล อุทกภัย อัคคีภัย เหตุสุดวิสัย หรือเหตุจำเป็นอื่น จะประกาศเปลี่ยนแปลงเขตของหน่วยเลือกตั้งก่อนวันเลือกตั้งน้อยกว่าสิบวันก็ได้ เมื่อประกาศเปลี่ยนแปลงแล้วให้ปิดประกาศและแผนที่ดังกล่าวไว้ ณ ที่เดียวกับประกาศกำหนดหน่วยเลือกตั้ง (เดิม) แล้วส่งประกาศพร้อมแผนที่ดังกล่าวไปยังคณะกรรมการการเลือกตั้งประจำจังหวัดโดยด่วน

6) การกำหนดที่เลือกตั้งของหน่วยเลือกตั้ง

ในการจัดทำร่างประกาศกำหนดหน่วยเลือกตั้ง ให้นายทะเบียนอำเภอและนายทะเบียนท้องถิ่นกำหนดที่เลือกตั้งของหน่วยเลือกตั้งนั้นไว้ด้วย ทั้งนี้ ที่เลือกตั้งต้องเป็นสถานที่ซึ่งประชาชนเข้าออกได้ง่าย มีความสะดวกเหมาะสมและมีขนาดพอสมควรที่จะทำการเลือกตั้งได้สะดวกและควรตั้งอยู่ในย่านกลางของหน่วยเลือกตั้ง เพื่อให้ผู้มีสิทธิเลือกตั้งไปใช้สิทธิเลือกตั้งและตรวจดูบัญชีรายชื่อผู้มีสิทธิเลือกตั้งได้ง่าย

ในท้องที่ใดถ้าเห็นว่าจะเป็นการอำนวยความสะดวกแก่ผู้มีสิทธิเลือกตั้ง หรือเพื่อความปลอดภัยของผู้มีสิทธิเลือกตั้ง อาจประกาศกำหนดที่เลือกตั้งนอกเขตของหน่วยเลือกตั้งก็ได้ แต่ต้องอยู่ในบริเวณใกล้เคียงกับหน่วยเลือกตั้งนั้น

7) การเปลี่ยนแปลงที่เลือกตั้ง

การเปลี่ยนแปลงที่เลือกตั้งให้กระทำก่อนวันเลือกตั้งไม่น้อยกว่าสิบวัน เว้นแต่กรณีเกิดเหตุจลาจล อุทกภัย อัคคีภัย เหตุสุดวิสัย หรือเหตุจำเป็นอื่น จะประกาศเปลี่ยนแปลงก่อนวันเลือกตั้งน้อยกว่าสิบวันก็ได้ กรณีการเปลี่ยนแปลงที่เลือกตั้งเนื่องจากเกิดเหตุจลาจล อุทกภัย อัคคีภัย เหตุสุดวิสัย หรือเหตุจำเป็นอื่น ให้คณะกรรมการการเลือกตั้งประจำเขตเลือกตั้งประกาศตามแบบ ส.ส. 4 และให้คณะกรรมการการเลือกตั้งประจำเขตเลือกตั้งกำหนดที่เลือกตั้งใหม่ แต่ถ้าไม่อาจกำหนดที่เลือกตั้งใหม่ได้ให้คณะกรรมการการเลือกตั้งประจำเขตเลือกตั้งประกาศงดการลงคะแนนเลือกตั้งของหน่วยเลือกตั้งนั้น แล้วรายงานคณะกรรมการการเลือกตั้งโดยด่วน ถ้าเกิดเหตุขึ้นในวันเลือกตั้ง ให้คณะกรรมการการเลือกตั้งประจำหน่วยเลือกตั้งหรือคณะกรรมการการเลือกตั้งประจำเขตเลือกตั้งแล้วแต่กรณี ประกาศงดการลงคะแนนเลือกตั้งของหน่วยเลือกตั้งนั้นและรายงานต่อคณะกรรมการการเลือกตั้ง

ข. ที่เลือกตั้งกลาง

ก่อนวันเลือกตั้งไม่น้อยกว่าสี่สิบวัน ให้คณะกรรมการการเลือกตั้งประจำเขตเลือกตั้งหรือผู้ที่คณะกรรมการการเลือกตั้งประจำเขตเลือกตั้งมอบหมายประกาศกำหนดที่เลือกตั้งกลางในเขตเลือกตั้งตามแบบ ส.ส. 5 อย่างน้อยหนึ่งแห่ง สำหรับผู้มีสิทธิเลือกตั้งที่ประสงค์ขอใช้สิทธิลงคะแนนเลือกตั้งล่วงหน้าในเขตเลือกตั้ง

ค. สถานที่เก็บรักษาหีบบัตรเลือกตั้ง

คณะกรรมการการเลือกตั้งประจำเขตเลือกตั้ง อาจมอบหมายให้คณะอนุกรรมการประจำอำเภอ กำหนดสถานที่สำหรับใช้เก็บรักษาหีบบัตรเลือกตั้งของทุกหน่วยเลือกตั้งที่อยู่ในความรับผิดชอบ ซึ่งต้องจัดวางให้มีลักษณะที่พร้อมที่จะนำมานับคะแนนเลือกตั้งใหม่ตามที่คณะกรรมการการเลือกตั้งสั่งให้มีการนับคะแนนเลือกตั้งใหม่

สถานที่เก็บรักษาหีบบัตรเลือกตั้ง ต้องเป็นสถานที่ของหน่วยงานราชการ รัฐวิสาหกิจ หรือหน่วยราชการส่วนท้องถิ่นที่ตั้งอยู่ในเขตเลือกตั้ง ซึ่งมีความปลอดภัยและมีความเหมาะสมที่จะใช้เป็นสถานที่เก็บรักษาหีบบัตรเลือกตั้ง

ทั้งนี้ เมื่อได้มีประกาศผลการรวมคะแนนเลือกตั้งแล้ว ให้คณะกรรมการการเลือกตั้งประจำเขตเลือกตั้งมอบหีบบัตรเลือกตั้งพร้อมบัตรเลือกตั้งและเอกสารหลักฐานที่เกี่ยวกับการเลือกตั้งให้คณะกรรมการการเลือกตั้งประจำจังหวัดเก็บรักษาหีบบัตรเลือกตั้งที่อยู่ในหีบบัตรเลือกตั้งและเอกสารหลักฐานที่เกี่ยวกับการเลือกตั้งไว้ในที่ปลอดภัย โดยห้ามมิให้ผู้ซึ่งไม่มีอำนาจโดยชอบด้วยกฎหมายเปิดหีบบัตรเลือกตั้ง ทำลายบัตรเลือกตั้งที่เก็บอยู่ในหีบบัตรเลือกตั้งและเอกสารหลักฐานที่เกี่ยวข้องกับการเลือกตั้ง จะกระทำได้เมื่อได้รับอนุมัติจากคณะกรรมการการเลือกตั้ง

2.4 ภารกิจด้านผู้มีสิทธิเลือกตั้ง

ก. การจัดทำบัญชีรายชื่อผู้มีสิทธิเลือกตั้ง

1) เมื่อนายทะเบียนอำเภอและทะเบียนท้องถิ่น จัดทำร่างประกาศบัญชีรายชื่อผู้มีสิทธิเลือกตั้ง (ส.ส. 10) จำนวน 8 ชุด แล้ว ให้ประธาน กกต.เขต หรือ กกต.เขต ที่ได้รับมอบหมายไปลงลายมือชื่อในประกาศบัญชีรายชื่อผู้มีสิทธิเลือกตั้ง (ส.ส. 10) ณ สำนักทะเบียนอำเภอหรือสำนักทะเบียนท้องถิ่น ให้แล้วเสร็จก่อนวันเลือกตั้งไม่น้อยกว่าสี่สิบวัน

2) บัญชีรายชื่อผู้มีสิทธิเลือกตั้ง (ส.ส. 10) ให้จัดทำเป็นรายหน่วยเลือกตั้ง โดยเรียงตามลำดับเลขหมายประจำบ้านในแต่ละหน่วยเลือกตั้ง สำหรับหน่วยเลือกตั้งซึ่งอยู่ในเขตเทศบาลในเขตกรุงเทพมหานคร หรือในเขตชุมชนหนาแน่น อาจแยกออกตามชื่อถนน ตรอก ซอย คลอง หรือแม่น้ำ โดยเรียงลำดับตัวอักษรและตามลำดับเลขหมายประจำบ้าน

บัญชีรายชื่อผู้มีสิทธิเลือกตั้งอย่างน้อยต้องมีรายการ ดังนี้

- (1) ชื่อตัว-ชื่อสกุล
- (2) เลขประจำตัวประชาชน
- (3) เพศ
- (4) วัน เดือน ปี เกิด
- (5) ที่อยู่ตามหลักฐานทะเบียนบ้าน

บัญชีรายชื่อผู้มีสิทธิเลือกตั้ง (ส.ส.10) ให้มีชื่อตัว ชื่อสกุล ของผู้พิมพ์และผู้ทานที่สามารถตรวจสอบได้

3) บัญชีรายชื่อผู้มีสิทธิเลือกตั้ง (ส.ส.10) แต่ละชุดให้คณะกรรมการการเลือกตั้งประจำเขตเลือกตั้งดำเนินการ ดังนี้

ชุดที่ 1 มอบให้ผู้ว่าราชการจังหวัดปิดประกาศไว้ ณ ศาลากลางจังหวัด

ชุดที่ 2 มอบให้นายอำเภอปิดประกาศไว้ ณ ที่ว่าการอำเภอ เฉพาะหน่วยเลือกตั้งที่อยู่ในเขตอำเภอนั้น

ชุดที่ 3 มอบให้ปลัดเทศบาลและปลัดองค์การบริหารส่วนตำบลปิดประกาศไว้ ณ สำนักงานเทศบาลและที่ทำการองค์การบริหารส่วนตำบล เฉพาะหน่วยเลือกตั้งที่อยู่ในเขตท้องถิ่นนั้น

ชุดที่ 4 มอบให้ผู้ใหญ่บ้านหรือผู้อำนวยการเขตของกรุงเทพมหานครหรือปลัดเทศบาลปิดประกาศไว้ ณ ที่ทำการผู้ใหญ่บ้านเฉพาะหน่วยเลือกตั้งที่อยู่ในเขตหมู่บ้าน หรือปิดประกาศไว้ ณ เขตชุมชนหนาแน่นที่เห็นสมควรเฉพาะหน่วยเลือกตั้งที่อยู่ในเขตชุมชนนั้น

ชุดที่ 5 มอบให้ผู้ใหญ่บ้านหรือผู้อำนวยการเขตของกรุงเทพมหานครหรือปลัดเทศบาลปิดประกาศไว้ ณ ที่เลือกตั้งหรือบริเวณใกล้เคียงกับที่เลือกตั้งเฉพาะของแต่ละหน่วยเลือกตั้ง

ชุดที่ 6 สำหรับนายทะเบียนอำเภอและนายทะเบียนท้องถิ่นใช้แก้ไขปรับปรุงให้ถูกต้องไม่ว่าจะเป็นการเพิ่มชื่อ ถอนชื่อ หรือย้ายที่อยู่และให้เก็บไว้เป็นหลักฐาน

ชุดที่ 7-8 มอบให้นายทะเบียนอำเภอและนายทะเบียนท้องถิ่นปรับปรุงให้ตรงกับชุดที่ 6 และส่งมอบให้ กกต.เขต หรือผู้ที่ กกต.เขต มอบหมาย เมื่อสิ้นสุดระยะเวลาการเพิ่มชื่อ ถอนชื่อ เพื่อมอบให้กรรมการประจำที่เลือกตั้งกลางในเขตเลือกตั้งและ กปน. ไว้ใช้สำหรับการตรวจสอบและหมายเหตุการลงคะแนนหนึ่งชุด (ชุดที่เจ็ด) และสำรองไว้ในวันเลือกตั้งอีกชุดหนึ่ง (ชุดที่แปด) สำหรับปิดที่หน้าที่เลือกตั้งแทนชุดที่ห้า และให้เก็บกลับคืนเมื่อเสร็จสิ้นการลงคะแนน

ข. การเพิ่มชื่อ-ถอนชื่อ

เป็นหน้าที่ของนายทะเบียนอำเภอ และนายทะเบียนท้องถิ่น ทำการแทน กกต.เขต ดังนี้

1) การเพิ่มชื่อผู้มีสิทธิเลือกตั้งในบัญชีรายชื่อผู้มีสิทธิเลือกตั้ง

การเพิ่มชื่อผู้มีสิทธิเลือกตั้งในบัญชีรายชื่อผู้มีสิทธิเลือกตั้งของหน่วยเลือกตั้งใดให้ผู้มีสิทธิเลือกตั้งหรือเจ้าบ้านนำสำเนาทะเบียนบ้านและบัตรประจำตัวประชาชนหรือบัตรประจำตัวอื่นใดที่ทางราชการออกให้มายื่นคำร้องตามแบบ ส.ส. 12 ต่อนายทะเบียนอำเภอหรือนายทะเบียนท้องถิ่น ซึ่งทำการแทน กกต.เขต ที่หน่วยเลือกตั้งนั้นตั้งในเขตรับผิดชอบก่อนวันเลือกตั้งไม่น้อยกว่าสิบวัน

2) การถอนชื่อผู้มีสิทธิเลือกตั้งออกจากบัญชีรายชื่อผู้มีสิทธิเลือกตั้ง

ให้ผู้มีสิทธิเลือกตั้งยื่นคำร้องขอถอนชื่อผู้ไม่มีสิทธิเลือกตั้งออกจากบัญชีรายชื่อผู้มีสิทธิเลือกตั้งต่อนายทะเบียนอำเภอหรือนายทะเบียนท้องถิ่น ซึ่งทำการแทน กกต.เขต ที่หน่วยเลือกตั้งนั้นตั้งอยู่ในเขตรับผิดชอบก่อนวันเลือกตั้งไม่น้อยกว่าสิบวันหรือให้เจ้าบ้านนำสำเนาทะเบียนบ้านของตนโดยที่บุคคลนั้นมีได้มีชื่ออยู่ในทะเบียนบ้านดังกล่าวจริงไปแสดงต่อ กปน. ในวันเลือกตั้ง

ค. การจัดทำหนังสือแจ้งรายชื่อผู้มีสิทธิเลือกตั้งไปยังเจ้าบ้าน

นายอำเภอหรือปลัดเทศบาลทำการแทน กกต.เขต ในการแจ้งรายชื่อผู้มีสิทธิเลือกตั้งตามบัญชีรายชื่อผู้มีสิทธิเลือกตั้งไปยังเจ้าบ้าน (ส.ส. 11) ก่อนวันเลือกตั้งไม่น้อยกว่าสิบห้าวัน

ง. การเพิกถอนสิทธิเลือกตั้ง

เมื่อ กกต.เขต ได้รับแจ้งรายชื่อบุคคลที่ถูกเพิกถอนสิทธิเลือกตั้งจาก กกต. แล้วให้ กกต.เขต จัดทำประกาศการเพิกถอนสิทธิเลือกตั้ง ตามแบบ ส.ส. 14 และจัดส่งให้นายอำเภอและ ปลัดเทศบาลปิดประกาศไว้ ณ ที่ว่าการอำเภอหรือสำนักงานเทศบาลโดยเร็ว

กรณีที่คณะกรรมการการเลือกตั้งประจำเขตเลือกตั้งได้ประกาศบัญชีรายชื่อผู้มีสิทธิเลือกตั้ง (ส.ส.10) แล้ว ให้คณะกรรมการการเลือกตั้งประจำเขตเลือกตั้งตรวจสอบว่ามีชื่อของบุคคลที่ถูกเพิกถอนสิทธิเลือกตั้งในบัญชีรายชื่อผู้มีสิทธิเลือกตั้ง (ส.ส. 10) หรือไม่ หากมีให้ขีดฆ่าชื่อบุคคลดังกล่าวออกจากบัญชีรายชื่อผู้มีสิทธิเลือกตั้ง (ส.ส. 10) ทุกฉบับ โดยให้บันทึกสาเหตุไว้ในช่องหมายเหตุและลงลายมือชื่อ วันเดือนปี กำกับไว้

2.5 ภารกิจด้านการแต่งตั้งบุคคลเป็นเจ้าพนักงานผู้ดำเนินการเลือกตั้ง ซึ่งได้แก่

ก. ผู้อำนวยการประจำหน่วยเลือกตั้ง

1) การแต่งตั้ง

เมื่อผู้อำนวยการการเลือกตั้งประจำจังหวัดส่งรายชื่อเจ้าหน้าที่ของรัฐ ซึ่งหน่วยงานที่เกี่ยวข้องแจ้งรายชื่อมาแล้วให้คณะกรรมการการเลือกตั้งประจำเขตเลือกตั้งหรือผู้ที่คณะกรรมการการเลือกตั้งประจำเขตเลือกตั้งมอบหมาย พิจารณาแต่งตั้งเป็นผู้อำนวยการประจำหน่วยเลือกตั้ง หน่วยเลือกตั้งละหนึ่งคน ตามแบบ ส.ส. 6

2) อำนาจหน้าที่

(1) อำนวยความสะดวกและให้คำแนะนำในการตรวจสอบเอกสาร และการปฏิบัติหน้าที่ของคณะกรรมการประจำหน่วยเลือกตั้ง เพื่อให้ดำเนินการเลือกตั้งได้ด้วยความเรียบร้อย

(2) ปฏิบัติตามคำสั่งหรือที่ได้รับมอบหมายจากคณะกรรมการการเลือกตั้ง คณะกรรมการการเลือกตั้งประจำจังหวัด คณะกรรมการการเลือกตั้งประจำเขตเลือกตั้ง ผู้อำนวยการการเลือกตั้งประจำจังหวัด ผู้อำนวยการการเลือกตั้งประจำเขตเลือกตั้ง หรือผู้ที่คณะกรรมการการเลือกตั้งประจำเขตเลือกตั้งมอบหมาย

(3) แต่งตั้งบุคคลให้ปฏิบัติหน้าที่เป็นผู้ช่วยเหลือในการปฏิบัติหน้าที่ของตนเองได้

3) การพ้นจากตำแหน่ง

ให้ผู้อำนวยการประจำหน่วยเลือกตั้งพ้นจากตำแหน่งพร้อมกับกรรมการประจำหน่วยเลือกตั้ง

4) การสั่งให้พ้นจากตำแหน่ง

ก่อนวันลงคะแนนเลือกตั้งไม่น้อยกว่าห้าวันหรือในวันลงคะแนนเลือกตั้ง หากผู้อำนวยการประจำหน่วยเลือกตั้งผู้ใดไม่สามารถปฏิบัติหน้าที่ได้ หรือการปฏิบัติหน้าที่นั้นอาจก่อให้เกิดความเสียหาย ให้คณะกรรมการการเลือกตั้งประจำเขตเลือกตั้งหรือผู้ที่คณะกรรมการการเลือกตั้งประจำเขตเลือกตั้งมอบหมายสั่งให้ผู้นั้นพ้นจากตำแหน่ง และแต่งตั้งบุคคลอื่นทำหน้าที่แทนทันที

ข. คณะกรรมการประจำหน่วยเลือกตั้ง

1) การแต่งตั้ง

ให้คณะกรรมการการเลือกตั้งประจำเขตเลือกตั้งหรือผู้ที่คณะกรรมการการเลือกตั้งประจำเขตเลือกตั้งมอบหมาย แต่งตั้งคณะกรรมการประจำหน่วยเลือกตั้งไม่น้อยกว่าเก้าคนซึ่งแต่งตั้งจากผู้มีสิทธิเลือกตั้งในเขตเลือกตั้งนั้น ตามแบบ ส.ส. 6 แล้วให้ปิดประกาศ ณ สำนักงานคณะกรรมการการเลือกตั้งประจำเขตเลือกตั้งนั้น และปิดประกาศ ณ ที่เลือกตั้งในวันเลือกตั้ง พร้อมทั้งแจ้งให้ผู้ได้รับการแต่งตั้งทราบโดยเร็ว ตามแบบ ส.ส. 8

ก่อนวันเลือกตั้งถ้ากรรมการประจำหน่วยเลือกตั้งซึ่งคณะกรรมการการเลือกตั้งประจำเขตเลือกตั้งประกาศแต่งตั้งไว้แล้วมีจำนวนไม่ถึงเก้าคนเนื่องจากขาดคุณสมบัติหรือไม่สามารถปฏิบัติหน้าที่ได้ ให้คณะกรรมการการเลือกตั้งประจำเขตเลือกตั้งหรือผู้ที่คณะกรรมการการเลือกตั้งประจำเขตเลือกตั้งมอบหมายแต่งตั้งผู้มีสิทธิเลือกตั้งในเขตเลือกตั้งนั้นเป็นกรรมการประจำหน่วยเลือกตั้งจนครบเก้าคน

ในวันเลือกตั้งถ้าถึงเวลาเปิดการลงคะแนนเลือกตั้งแล้วมีกรรมการประจำหน่วยเลือกตั้งมาปฏิบัติหน้าที่ไม่ถึงเก้าคน ให้คณะกรรมการประจำหน่วยเลือกตั้งที่อยู่ในขณะนั้นแต่งตั้งผู้มีสิทธิเลือกตั้งในเขตเลือกตั้งนั้นเป็นกรรมการประจำหน่วยเลือกตั้งจนครบเก้าคน แต่ถ้าไม่มีกรรมการประจำหน่วยเลือกตั้งมาปฏิบัติหน้าที่เลย ให้คณะกรรมการการเลือกตั้งประจำเขตเลือกตั้งหรือผู้ที่คณะกรรมการการเลือกตั้งประจำเขตเลือกตั้งมอบหมายประกาศงดการลงคะแนนเลือกตั้งของหน่วยเลือกตั้งนั้น ตามแบบ ส.ส. 37 และรายงานคณะกรรมการการเลือกตั้งเพื่อพิจารณาสั่งให้มีการลงคะแนนเลือกตั้งใหม่

2) อำนาจหน้าที่

กรรมการประจำหน่วยเลือกตั้งมีหน้าที่เกี่ยวกับการลงคะแนนเลือกตั้งในที่เลือกตั้งและนับคะแนนเลือกตั้งของหน่วยเลือกตั้งแต่ละแห่ง

3) การประชุมเพื่อวินิจฉัยชี้ขาด

การประชุมของคณะกรรมการประจำหน่วยเลือกตั้งต้องมีกรรมการประจำหน่วยเลือกตั้งมาประชุมไม่น้อยกว่ากึ่งหนึ่งของกรรมการประจำหน่วยเลือกตั้งที่มีอยู่ในที่เลือกตั้ง ณ ขณะนั้น แต่ต้องไม่น้อยกว่าห้าคนจึงจะเป็นองค์ประชุม และให้ประธานกรรมการประจำหน่วยเลือกตั้งเป็นประธานที่ประชุม ถ้าประธานกรรมการประจำหน่วยเลือกตั้งไม่มาปฏิบัติหน้าที่หรือมาแต่ไม่อาจปฏิบัติหน้าที่ได้ให้กรรมการประจำหน่วยเลือกตั้งที่เหลืออยู่เลือกตั้งกรรมการคนหนึ่งเป็นประธานในที่ประชุม

การวินิจฉัยของคณะกรรมการประจำหน่วยเลือกตั้งให้เป็นไปตามเสียงข้างมาก ถ้าจำนวนเสียงเท่ากัน ให้ประธานในที่ประชุมออกเสียงเพิ่มขึ้นอีกเสียงหนึ่งเป็นเสียงชี้ขาด

4) การพ้นจากตำแหน่ง

คณะกรรมการประจำหน่วยเลือกตั้งพ้นจากตำแหน่งเมื่อได้ส่งมอบหีบบัตรเลือกตั้งและวัสดุอุปกรณ์ในการเลือกตั้งแก่คณะกรรมการการเลือกตั้งประจำเขตเลือกตั้งหรือผู้ที่คณะกรรมการการเลือกตั้งประจำเขตเลือกตั้งมอบหมายเสร็จเรียบร้อยแล้ว

ค. เจ้าหน้าที่รักษาความปลอดภัย

1) การแต่งตั้ง

เมื่อผู้บัญชาการตำรวจแห่งชาติหรือผู้ที่ได้รับมอบหมายจากผู้บัญชาการตำรวจแห่งชาติแจ้งรายชื่อเจ้าหน้าที่รักษาความปลอดภัยแล้วให้คณะกรรมการการเลือกตั้งประจำเขตเลือกตั้งหรือผู้ที่คณะกรรมการการเลือกตั้งประจำเขตเลือกตั้งมอบหมายพิจารณาประกาศแต่งตั้งเจ้าหน้าที่รักษาความปลอดภัย ตามแบบ ส.ส. 6

ในกรณีจำเป็นตามสภาพที่อาจมีผลต่อความปลอดภัย คณะกรรมการการเลือกตั้งประจำเขตเลือกตั้งหรือผู้ที่คณะกรรมการการเลือกตั้งประจำเขตเลือกตั้งมอบหมายอาจแต่งตั้งเจ้าหน้าที่ของรัฐเป็นเจ้าหน้าที่รักษาความปลอดภัยประจำที่เลือกตั้งของหน่วยเลือกตั้งได้ตามความเหมาะสม

2) อำนาจหน้าที่

- (1) รักษาความปลอดภัยและความสงบเรียบร้อยบริเวณที่เลือกตั้ง
- (2) สนับสนุนการปฏิบัติหน้าที่ของผู้อำนวยการประจำหน่วยเลือกตั้ง และคณะกรรมการประจำหน่วยเลือกตั้ง

3) การพ้นจากหน้าที่

เจ้าหน้าที่รักษาความปลอดภัยพ้นจากหน้าที่เมื่อคณะกรรมการประจำหน่วยเลือกตั้งได้ส่งมอบหีบบัตรเลือกตั้งและวัสดุอุปกรณ์ในการเลือกตั้งแก่คณะกรรมการการเลือกตั้งประจำเขตเลือกตั้งหรือผู้ที่คณะกรรมการการเลือกตั้งประจำเขตเลือกตั้งมอบหมายเรียบร้อยแล้ว

ง. เจ้าพนักงานผู้ดำเนินการเลือกตั้งประจำที่เลือกตั้งกลาง

ให้คณะกรรมการการเลือกตั้งประจำเขตเลือกตั้งหรือผู้ที่คณะกรรมการการเลือกตั้งประจำเขตเลือกตั้งมอบหมายแต่งตั้งเจ้าพนักงานผู้ดำเนินการเลือกตั้งประจำที่เลือกตั้งกลางในเขตเลือกตั้ง ตามแบบ ส.ส. 9 ได้แก่ ผู้อำนวยการประจำที่เลือกตั้งกลางในเขตเลือกตั้ง คณะกรรมการประจำที่เลือกตั้งกลางในเขตเลือกตั้ง และเจ้าหน้าที่รักษาความปลอดภัย โดยการแต่งตั้งให้อนุโลมตามการแต่งตั้งผู้อำนวยการประจำหน่วยเลือกตั้ง คณะกรรมการประจำหน่วยเลือกตั้ง และเจ้าหน้าที่รักษาความปลอดภัยของหน่วยเลือกตั้ง

คณะกรรมการเลือกตั้งประจำเขตเลือกตั้งหรือผู้ที่คณะกรรมการการเลือกตั้งประจำเขตเลือกตั้งมอบหมายอาจแต่งตั้งเจ้าหน้าที่เพื่อช่วยเหลือการปฏิบัติหน้าที่ของคณะกรรมการประจำที่เลือกตั้งกลางในเขตเลือกตั้ง

จ. การอบรมเจ้าพนักงานผู้ดำเนินการเลือกตั้ง

ผู้อำนวยการการเลือกตั้งประจำเขตเลือกตั้ง และคณะกรรมการการเลือกตั้งประจำเขตเลือกตั้งหรือผู้ที่คณะกรรมการการเลือกตั้งประจำเขตเลือกตั้งมอบหมายจัดให้มีการอบรมเจ้าพนักงานผู้ดำเนินการเลือกตั้งประจำหน่วยเลือกตั้ง และเจ้าพนักงานผู้ดำเนินการเลือกตั้งประจำที่เลือกตั้งกลางในเขตเลือกตั้งก่อนวันเลือกตั้งให้เข้าใจบทบาทและหน้าที่ตามกฎหมาย ประกาศ ระเบียบ ข้อกำหนด และคำสั่งของคณะกรรมการการเลือกตั้ง

คณะกรรมการการเลือกตั้งอาจแต่งตั้งบุคคลหรือคณะบุคคลเพื่อช่วยเหลือในการฝึกอบรมเจ้าพนักงานผู้ดำเนินการเลือกตั้งได้ตามความเหมาะสม

ข. ตัวแทนพรรคการเมือง และการสังเกตการณ์การเลือกตั้ง

พรรคการเมืองที่ส่งผู้สมัครรับเลือกตั้งในเขตเลือกตั้งมีสิทธิจะส่งตัวแทนไปประจำ ณ ที่เลือกตั้ง ที่เลือกตั้งกลางในเขตเลือกตั้ง เพื่อสังเกตการณ์การลงคะแนนเลือกตั้งและการนับคะแนนเลือกตั้ง โดยให้ยื่นหนังสือแต่งตั้งตัวแทนของตนต่อคณะกรรมการการเลือกตั้งประจำเขตเลือกตั้ง ก่อนวันเลือกตั้งไม่น้อยกว่าสิบห้าวัน โดยให้แต่งตั้งได้ที่เลือกตั้งละหนึ่งคน

ตัวแทนพรรคการเมืองต้องอยู่ในที่ซึ่งจัดไว้ ณ ที่เลือกตั้ง หรือที่เลือกตั้งกลางในเขตเลือกตั้ง ซึ่งสามารถมองเห็นการปฏิบัติงานได้ โดยห้ามมิให้กล่าวตอบโต้ผู้อำนวยการประจำหน่วยเลือกตั้ง กรรมการประจำหน่วยเลือกตั้ง ผู้อำนวยการประจำที่เลือกตั้งกลางในเขตเลือกตั้ง กรรมการประจำที่เลือกตั้งกลางในเขตเลือกตั้ง หรือระหว่างกันเองโดยเป็นอุปสรรคแก่การเลือกตั้ง

ตัวแทนพรรคการเมืองอาจทักท้วงในเมื่อเห็นว่ากรรมการประจำหน่วยเลือกตั้งปฏิบัติไม่ถูกต้องตามกฎหมายและระเบียบ ในกรณีนี้ให้กรรมการประจำหน่วยเลือกตั้งบันทึกคำทักท้วงไว้ในสมุดรายงานเหตุการณ์ประจำหน่วยเลือกตั้ง (ส.ส. 25)

ถ้าตัวแทนพรรคการเมืองกระทำการอันจะเป็นอุปสรรคแก่การเลือกตั้งและกรรมการประจำหน่วยเลือกตั้ง หรือกรรมการประจำที่เลือกตั้งในเขตเลือกตั้งตักเตือนแล้วแต่ยังขัดขืน กรรมการประจำหน่วยเลือกตั้ง หรือกรรมการประจำที่เลือกตั้งในเขตเลือกตั้ง มีอำนาจสั่งให้ตัวแทนพรรคการเมืองออกไปจากที่เลือกตั้ง และให้เจ้าหน้าที่รักษาความปลอดภัยประจำหน่วยเลือกตั้งดำเนินการเพื่อให้เป็นไปตามคำสั่ง

2.6 ภารกิจด้านวัสดุอุปกรณ์การเลือกตั้ง

1) การจัดเตรียม

ก่อนมีพระราชกฤษฎีกาให้มีการเลือกตั้งสมาชิกสภาผู้แทนราษฎรทั่วไปหรือก่อนวันเลือกตั้งแล้วแต่กรณี ให้คณะกรรมการการเลือกตั้งประจำเขตเลือกตั้งแต่งตั้งคณะกรรมการประจำเขตเลือกตั้ง คณะอนุกรรมการประจำอำเภอหรือคณะทำงานหรือผู้ช่วยปฏิบัติงานตามหลักเกณฑ์หรือกรอบวงเงินงบประมาณที่คณะกรรมการการเลือกตั้งกำหนดเพื่อทำหน้าที่ในการเตรียมงานการเลือกตั้งตามที่ได้รับมอบหมาย ประสานงาน และช่วยเหลือสนับสนุนการปฏิบัติงานของคณะกรรมการการเลือกตั้งประจำเขตเลือกตั้ง

ให้ผู้อำนวยการการเลือกตั้งประจำจังหวัดหรือผู้ที่ผู้อำนวยการการเลือกตั้งประจำจังหวัดมอบหมายจัดเตรียมหีบบัตรเลือกตั้ง บัตรเลือกตั้ง บัญชีรายชื่อผู้มีสิทธิเลือกตั้ง คู่มือปฏิบัติงานและแบบพิมพ์ที่ใช้ในการเลือกตั้ง รวมทั้งวัสดุอุปกรณ์การเลือกตั้งอื่นๆ ซึ่งจะใช้ในการเลือกตั้งของแต่ละเขตเลือกตั้งหรือหน่วยเลือกตั้ง เพื่อให้คณะกรรมการการเลือกตั้งประจำเขตเลือกตั้งหรือคณะอนุกรรมการการเลือกตั้งประจำเขตเลือกตั้ง หรือประจำอำเภอ

2) การส่งมอบ

ก่อนวันเลือกตั้งให้คณะกรรมการประจำเขตเลือกตั้งแต่งตั้งคณะทำงานหรือบุคคลใดเพื่อช่วยเหลือคณะกรรมการการเลือกตั้งประจำเขตเลือกตั้งหรือประจำอำเภอ เพื่อเตรียมงานเลือกตั้งและดำเนินการมอบหีบบัตรเลือกตั้ง บัตรเลือกตั้ง แบบประกาศจำนวนบัตรเลือกตั้งก่อนการลงคะแนน (ส.ส. 24) สมุดรายงานเหตุการณ์ประจำหน่วยเลือกตั้ง (ส.ส. 25) ประกาศรายการเกี่ยวกับจำนวนบัตรเลือกตั้งเมื่อเสร็จสิ้นการลงคะแนนเลือกตั้งแล้ว (ส.ส. 26) ใบกรอกคะแนนเลือกตั้ง (ส.ส. 30) และ (ส.ส. 30/ส) รายงานการนับคะแนนเลือกตั้งประจำหน่วยเลือกตั้ง (ส.ส. 31) และ

(ส.ส. 31/ส) ประกาศงดการลงคะแนนเลือกตั้งในวันเลือกตั้ง (ส.ส. 37) และอุปกรณ์การเลือกตั้งอื่นๆ แก่คณะกรรมการประจำหน่วยเลือกตั้งของหน่วยเลือกตั้งที่อยู่ในเขตรับผิดชอบให้เสร็จเรียบร้อยก่อน การเปิดการลงคะแนนเลือกตั้ง โดยให้มีเวลาเพียงพอที่จะตรวจสอบและนับจำนวนบัตรเลือกตั้ง แบบ พิมพ์และอุปกรณ์ต่างๆ ที่ต้องใช้ในการเลือกตั้ง

จำนวนบัตรเลือกตั้ง แบบพิมพ์และวัสดุอุปกรณ์ต่างๆ ที่ต้องใช้ในการเลือกตั้ง ต้องพิจารณาและคำนวณด้วยความรอบคอบให้มีจำนวนเพียงพอที่จะใช้ในการลงคะแนนเลือกตั้ง และการนับคะแนนเลือกตั้งด้วย

3) การรับมอบและการเก็บรักษาก่อนการเลือกตั้ง

ให้กรรมการประจำหน่วยเลือกตั้งไม่น้อยกว่าห้าคน และเจ้าหน้าที่รักษาความปลอดภัยเป็นผู้รับหีบบัตรเลือกตั้ง บัตรเลือกตั้ง แบบพิมพ์และวัสดุอุปกรณ์ต่างๆ ที่ต้องใช้ในการเลือกตั้ง จากคณะกรรมการประจำเขตเลือกตั้งหรือผู้ที่ได้รับมอบหมาย โดยต้องตรวจสอบให้ตรงตามรายการที่ จัดสรรให้หน่วยเลือกตั้งแต่ละแห่ง ซึ่งสามารถตรวจสอบความถูกต้องครบถ้วนได้เป็นรายข้อตามรายการ ที่ระบุไว้ในสมุดแบบพิมพ์สำหรับคณะกรรมการประจำหน่วยเลือกตั้ง

เมื่อได้ตรวจสอบและนับจำนวนบัตรเลือกตั้ง แบบพิมพ์ และอุปกรณ์ต่างๆ ที่ใช้ในการเลือกตั้งถูกต้องครบถ้วนแล้ว ให้กรรมการประจำหน่วยเลือกตั้งนำบัตรเลือกตั้งทั้งหมดมาบรรจุใน หีบบัตรเลือกตั้งและให้กรรมการประจำเขตเลือกตั้งหรือผู้ที่ได้รับมอบหมายและกรรมการประจำ หน่วยเลือกตั้งลงลายมือชื่อของแต่ละคนภายในหีบบัตรเลือกตั้งที่ใดที่หนึ่ง แล้วให้ปิดหีบบัตรเลือกตั้งใส่ กุญแจประจำครั้งทับกุญแจหรืออุปกรณ์อื่นแทนกุญแจ (เช่น สายรัดแทนกุญแจ) และมัดหีบบัตร เลือกตั้งนั้นด้วยเชือกผูกปมเชือกไว้ด้านข้างหีบบัตรเลือกตั้งแล้วประจำครั้งทับปมเชือก กรณีที่มีปิดช่อง ใส่บัตรเลือกตั้งให้ปิดช่องใส่บัตรเลือกตั้งใส่กุญแจประจำครั้งทับกุญแจหรืออุปกรณ์อื่นแทนกุญแจด้วย

ให้กรรมการประจำหน่วยเลือกตั้งนำหีบบัตรเลือกตั้ง บัตรเลือกตั้ง แบบพิมพ์และ อุปกรณ์ต่างๆ ไปเก็บรักษาไว้ในที่ปลอดภัย

4) การเบิกจ่ายบัตรเลือกตั้ง

ในการลงคะแนนเลือกตั้งที่เลือกตั้งกลางในเขตเลือกตั้ง ให้เบิกจ่ายบัตรเลือกตั้ง ตามที่ได้รับจัดสรรจากสำนักงานคณะกรรมการการเลือกตั้งหรือประมาณร้อยละ 3 ของจำนวนบัตร เลือกตั้งที่เขตเลือกตั้งได้รับ

การจัดสรรบัตรเลือกตั้งให้แต่ละหน่วยเลือกตั้งให้ได้รับบัตรเลือกตั้งเพียงพอกับ จำนวนผู้มีสิทธิเลือกตั้งของหน่วยเลือกตั้งแต่ละแห่ง และหากมีปัญหาเกี่ยวกับการเบิกจ่ายบัตรเลือกตั้ง หรือมีบัตรเลือกตั้งไม่ครบจำนวนหรือสูญหายให้บันทึกไว้เป็นหลักฐานและรีบรายงานให้คณะกรรมการ การเลือกตั้งประจำจังหวัดทราบโดยเร็ว

5) การลงลายมือชื่อในปกบัตรเลือกตั้ง

ให้กรรมการการเลือกตั้งประจำเขตเลือกตั้งหรือผู้ที่ได้รับมอบหมายตรวจสอบ ความถูกต้องครบถ้วนของบัตรเลือกตั้งแต่ละเล่ม และลงลายมือชื่อเป็นผู้มอบบัตรเลือกตั้งแต่ละเล่มด้วย

รายละเอียดอื่นๆ ให้เป็นไปตามที่สำนักงานคณะกรรมการการเลือกตั้งกำหนดตามแผนงานหรือแนวทางปฏิบัติเกี่ยวกับการจัดพิมพ์ การรักษาความปลอดภัย การขนส่ง การเก็บรักษาบัตรเลือกตั้ง และการเบิกจ่ายบัตรเลือกตั้งในการเลือกตั้งสมาชิกสภาผู้แทนราษฎรเป็นการเลือกตั้งทั่วไปของสำนักงานคณะกรรมการการเลือกตั้ง อาจมีการเปลี่ยนแปลงได้ตามความจำเป็นและเหมาะสม ทั้งนี้ โดยให้คณะกรรมการการเลือกตั้งประจำเขตเลือกตั้งหรือผู้ที่ได้รับมอบบันทึกเหตุผลความจำเป็นในการเปลี่ยนแปลงและรายงานให้สำนักงานคณะกรรมการการเลือกตั้งประจำจังหวัดทราบด้วย

ในการดำเนินการเกี่ยวกับบัตรเลือกตั้งทุกขั้นตอน เช่น การรับ - ส่งมอบบัตรเลือกตั้ง ให้ตรวจสอบว่ามีจำนวนที่เล่ม เริ่มเล่มที่และหรือเลขที่เท่าใด และมีจำนวนครบถ้วนตามบัญชีจัดสรรหรือไม่เพียงใดแล้วบันทึกไว้เป็นหลักฐานด้วยทุกครั้ง อีกทั้งจัดให้มีบัญชีควบคุมการเบิกจ่ายบัตรเลือกตั้งให้กับหน่วยเลือกตั้งไว้เป็นหลักฐานด้วย

2.7 ภารกิจด้านการกำกับดูแลการลงคะแนนเลือกตั้งและการนับคะแนนเลือกตั้ง

1) คณะกรรมการการเลือกตั้งประจำเขตเลือกตั้งมีภารกิจในการบริหารจัดการและกำกับดูแลการเลือกตั้งในเขตเลือกตั้งนั้นให้เป็นไปด้วยความสุจริต เที่ยงธรรม และมีประสิทธิภาพ ดังนี้

(1) ออกไปตรวจดูแลความเรียบร้อยของหน่วยเลือกตั้งและที่เลือกตั้งกลางในเขตเลือกตั้ง ซึ่งอยู่ในความรับผิดชอบ เช่น การเข้าไปในที่เลือกตั้งและที่เลือกตั้งกลางในเขตเลือกตั้งเพื่อดูแลให้คำแนะนำแก่ผู้อำนวยการประจำหน่วยเลือกตั้ง คณะกรรมการประจำหน่วยเลือกตั้ง ผู้อำนวยการประจำที่เลือกตั้งกลางในเขตเลือกตั้ง และคณะกรรมการประจำที่เลือกตั้งกลางในเขตเลือกตั้ง

(2) ตอบปัญหาข้อหารือหรือข้อขัดข้องต่างๆ ที่ได้รับจากหน่วยเลือกตั้ง

(3) แก้ไขปัญหาเกี่ยวกับการลงคะแนนเลือกตั้ง

(4) การรับรายงานต่างๆ จากหน่วยเลือกตั้งและที่เลือกตั้งกลางในเขตเลือกตั้ง เช่น รายงานการส่งหีบบัตรเลือกตั้ง รายงานผลการนับคะแนน ประกาศผลการนับคะแนนเลือกตั้ง เป็นต้น

(5) การรับรายงานเหตุไม่ปกติหรือเหตุขัดข้องของหน่วยเลือกตั้งและที่เลือกตั้งกลางในเขตเลือกตั้ง แล้วรายงานให้คณะกรรมการการเลือกตั้งประจำจังหวัดและคณะกรรมการการเลือกตั้งทราบโดยด่วน เช่น เมื่อมีการประกาศลงคะแนนเลือกตั้ง หรือประกาศการนับคะแนนในหน่วยเลือกตั้งใด เนื่องจากเกิดจลาจล อุทกภัย อัคคีภัย เหตุสุดวิสัย หรือเหตุจำเป็นอย่างอื่น หรือความจำเป็นตามสภาพที่อาจมีผลต่อความปลอดภัย

2) การนับคะแนน ณ ที่เลือกตั้งกลางในเขตเลือกตั้ง

กรณีผู้ใช้สิทธิเลือกตั้งล่วงหน้าในเขตเลือกตั้งมีจำนวนมากกว่าหนึ่งพันคน ให้คณะกรรมการการเลือกตั้งประจำเขตเลือกตั้งแต่งตั้งกรรมการประจำที่เลือกตั้งกลางเพื่อดำเนินการนับคะแนนเพิ่มเติมได้จำนวนแปดคน ทุกหนึ่งพันคนที่เพิ่มขึ้น

เมื่อเสร็จสิ้นการนับคะแนนแล้ว ผู้อำนวยการประจำที่เลือกตั้งกลางในเขตเลือกตั้ง คณะกรรมการประจำหน่วยเลือกตั้ง และเจ้าหน้าที่รักษาความปลอดภัยจะได้นำส่งผลการนับคะแนนและอุปกรณ์สิ่งของแก่คณะกรรมการการเลือกตั้งประจำเขตเลือกตั้งหรือผู้ที่คณะกรรมการการเลือกตั้งประจำเขตเลือกตั้งมอบหมาย

3) การนับคะแนนเลือกตั้งของบัตรเลือกตั้งนอกเขตจังหวัดและนอกราชอาณาจักร โดยคณะกรรมการการเลือกตั้งประจำเขตเลือกตั้งหรือผู้ที่คณะกรรมการการเลือกตั้งประจำเขตเลือกตั้งมอบหมาย

โดยก่อนเวลา 15.00 นาฬิกา ของวันเลือกตั้ง ให้คณะกรรมการการเลือกตั้งประจำเขตเลือกตั้งหรือผู้ที่คณะกรรมการการเลือกตั้งประจำเขตเลือกตั้งมอบหมายนำหีบบัตรเลือกตั้งที่บรรจุซองใส่บัตรเลือกตั้ง (ส.ส. 39) มาตรวจนับจำนวนซองใส่บัตรเลือกตั้ง เปิดซองและนำบัตรเลือกตั้งออกจากซองใส่บัตรเลือกตั้งใส่ลงในหีบบัตรเลือกตั้งแล้วจึงปิดหีบบัตรเลือกตั้ง ปิดซองใส่บัตรเลือกตั้งด้วยป้ายสำหรับปิดซองใส่บัตรเลือกตั้ง ตามแบบ ส.ส. 23 ลงลายมือชื่อบนหีบบัตรเลือกตั้งและปิดทับลายมือชื่อทั้งหมดด้วยเทปกาวรวมทั้งใส่กุญแจหรืออุปกรณ์อื่นแทนกุญแจ มัดหีบบัตรเลือกตั้งด้วยเชือกและประจำครั้งทับปมเชือกหรือกระทำด้วยวิธีอื่นใดที่สามารถป้องกันมิให้เปิดหีบบัตรเลือกตั้งได้ จัดทำประกาศรายการเกี่ยวกับจำนวนบัตรเลือกตั้งนอกเขตจังหวัดและนอกราชอาณาจักร ตามแบบ ส.ส. 43/ก จำนวนสามชุด ปิดไว้ที่หน้าหีบบัตรเลือกตั้งหนึ่งชุด ปิดประกาศไว้ ณ ที่เลือกตั้งกลางหนึ่งชุด และให้เก็บซองใส่บัตรเลือกตั้ง (ส.ส. 39) ไว้เป็นหลักฐาน

ทั้งนี้ เมื่อถึงเวลา 15.00 นาฬิกา ของวันเลือกตั้ง ให้คณะกรรมการการเลือกตั้งประจำเขตเลือกตั้งหรือผู้ที่คณะกรรมการการเลือกตั้งประจำเขตเลือกตั้งมอบหมายดำเนินการนับคะแนนเลือกตั้งนอกเขตจังหวัดและนอกราชอาณาจักร

ในกรณีที่คณะกรรมการการเลือกตั้งประจำเขตเลือกตั้งมอบหมายให้คณะกรรมการประจำที่เลือกตั้งกลางในเขตเลือกตั้งดำเนินการนับคะแนนของบัตรเลือกตั้งนอกเขตจังหวัดและนอกราชอาณาจักร ให้คณะกรรมการประจำที่เลือกตั้งกลางในเขตเลือกตั้งนับบัตรเลือกตั้งของที่เลือกตั้งกลางในเขตเลือกตั้ง รวมทั้งจัดทำรายงาน การนับคะแนนและประกาศผลการนับคะแนนให้เรียบร้อยก่อนแล้วจึงนับคะแนนจากบัตรเลือกตั้งนอกเขตจังหวัดและนอกราชอาณาจักร โดยจัดทำรายงานการนับคะแนนและประกาศผลการนับคะแนนของบัตรเลือกตั้งดังกล่าวแยกต่างหากแล้วนำส่งคณะกรรมการการเลือกตั้งประจำเขตเลือกตั้งไปในคราวเดียวกันด้วย

4) การรวมผลการนับคะแนนเลือกตั้งและการประกาศผลการรวมคะแนนเลือกตั้งของคณะกรรมการการเลือกตั้งประจำเขตเลือกตั้ง

ให้คณะกรรมการการเลือกตั้งประจำเขตเลือกตั้งหรือผู้ที่คณะกรรมการการเลือกตั้งประจำเขตเลือกตั้งมอบหมายรวมผลการนับคะแนนเลือกตั้งภายในเขตเลือกตั้งจากประกาศผลการนับคะแนนเลือกตั้ง ดังนี้

- (1) ผลการนับคะแนนเลือกตั้งของหน่วยเลือกตั้ง
- (2) ผลการนับคะแนนเลือกตั้งของที่เลือกตั้งในเขตเลือกตั้ง
- (3) ผลการนับคะแนนเลือกตั้งของผู้มีสิทธิเลือกตั้งที่ใช้สิทธิเลือกตั้งนอกเขต

จังหวัดและนอกราชอาณาจักร

ให้คณะกรรมการการเลือกตั้งประจำเขตเลือกตั้งประกาศผลการรวมคะแนนเลือกตั้ง ตามแบบ ส.ส. 33 และ 33/ส จำนวนสามชุด เพื่อให้ปิดประกาศผลการรวมคะแนนไว้ ณ สถานที่รวมคะแนนเลือกตั้งหนึ่งชุด ส่งให้คณะกรรมการการเลือกตั้งประจำจังหวัดหนึ่งชุด ส่งให้คณะกรรมการการเลือกตั้งหนึ่งชุด

5) การรวมผลการนับคะแนนเลือกตั้งแบบสัดส่วนและการประกาศผลการรวมคะแนนเลือกตั้งแบบสัดส่วน

5.1) การดำเนินการโดยคณะกรรมการการเลือกตั้งประจำจังหวัดสำหรับการรวมผลการนับคะแนนเลือกตั้งแบบสัดส่วนของจังหวัดในแต่ละเขตเลือกตั้งหรือกลุ่มจังหวัด

ให้คณะกรรมการการเลือกตั้งประจำจังหวัดหรือผู้ที่คณะกรรมการการเลือกตั้งประจำจังหวัดมอบหมายรวมผลการนับคะแนนเลือกตั้งแบบสัดส่วนที่คณะกรรมการการเลือกตั้งประจำเขตเลือกตั้งส่งให้ และประกาศผลการรวมคะแนนเลือกตั้งแบบสัดส่วนของจังหวัด ตามแบบ ส.ส. 35 จำนวนสี่ชุด เพื่อปิดประกาศ ณ สถานที่รวมคะแนนเลือกตั้งหนึ่งชุด สำนักงานคณะกรรมการการเลือกตั้งประจำจังหวัดหนึ่งชุด ส่งให้คณะกรรมการการเลือกตั้งประจำจังหวัดที่คณะกรรมการการเลือกตั้งมอบหมายให้เป็นศูนย์รวมคะแนนเลือกตั้งแบบสัดส่วนของกลุ่มจังหวัดนั้นหนึ่งชุด พร้อมทั้งให้คณะกรรมการการเลือกตั้งอีกหนึ่งชุด

5.2) การดำเนินการโดยคณะกรรมการการเลือกตั้งประจำจังหวัดที่คณะกรรมการการเลือกตั้งมอบหมาย สำหรับเป็นศูนย์การรวมผลคะแนนเลือกตั้งแบบสัดส่วนของแต่ละเขตเลือกตั้งหรือกลุ่มจังหวัดที่อยู่ในความรับผิดชอบ

ให้คณะกรรมการการเลือกตั้งประจำจังหวัดที่คณะกรรมการการเลือกตั้งมอบหมายให้เป็นศูนย์รวมคะแนนเลือกตั้งแบบสัดส่วนของกลุ่มจังหวัดหรือผู้ที่คณะกรรมการการเลือกตั้งประจำจังหวัดมอบหมายรวมผลคะแนนเลือกตั้งแบบสัดส่วนของกลุ่มจังหวัดที่คณะกรรมการการเลือกตั้งประจำจังหวัดในกลุ่มจังหวัดจัดส่งให้ และประกาศผลการรวมคะแนนเลือกตั้งแบบสัดส่วนของแต่ละกลุ่มจังหวัด ตามแบบ ส.ส. 35/ส จำนวนสองชุด เพื่อปิดประกาศ ณ สถานที่รวมคะแนนเลือกตั้งแบบสัดส่วนหนึ่งชุด ส่งให้คณะกรรมการการเลือกตั้งหนึ่งชุดเพื่อดำเนินการคำนวณสัดส่วนเพื่อหาผู้ได้รับการเลือกตั้งแบบสัดส่วนในแต่ละกลุ่มจังหวัดต่อไป

6) การจับสลากกรณีผู้สมัครแบบแบ่งเขตเลือกตั้งได้รับคะแนนเลือกตั้งเท่ากันอันเป็นเหตุให้ไม่สามารถเรียงลำดับผู้ได้รับเลือกตั้งในเขตเลือกตั้งได้ครบจำนวนสมาชิกสภาผู้แทนราษฎรที่พึงมีในเขตเลือกตั้ง

ในกรณีการประกาศผลการเลือกตั้งแบบแบ่งเขตเลือกตั้งในเขตเลือกตั้งใด ไม่สามารถกระทำได้ เนื่องจากมีผู้สมัครได้รับคะแนนเลือกตั้งเท่ากันอันเป็นเหตุให้ไม่สามารถเรียงลำดับผู้ได้รับเลือกตั้งได้ ให้คณะกรรมการการเลือกตั้งประจำเขตเลือกตั้งแจ้งให้ผู้สมัครที่ได้คะแนนเท่ากันนั้นเพื่อจับสลากต่อหน้าคณะกรรมการการเลือกตั้งประจำเขตเลือกตั้งตาม วัน เวลา และสถานที่ที่คณะกรรมการการเลือกตั้งประจำเขตเลือกตั้งกำหนด ซึ่งต้องไม่เกินสามวันนับแต่วันเลือกตั้ง

ในกรณีที่ผู้สมัครไม่สามารถจับสลากตามที่คณะกรรมการการเลือกตั้งประจำเขตเลือกตั้งกำหนดได้ให้มอบอำนาจเป็นลายลักษณ์อักษรให้บุคคลอื่นจับสลากแทน

7) การจับสลากกรณีพรรคการเมืองมีเศษของคะแนนเท่ากันอันเป็นเหตุให้ไม่สามารถเรียงลำดับพรรคการเมืองได้

ในกรณีการประกาศผลการเลือกตั้งแบบสัดส่วนในกลุ่มจังหวัดใด ไม่สามารถทำได้ เนื่องจากมีพรรคการเมืองที่มีเศษของคะแนนเท่ากันอันเป็นเหตุให้ไม่สามารถเรียงลำดับพรรคการเมือง ให้พรรคการเมืองที่ได้เศษมีคะแนนเท่ากันจับสลาก โดยตัวแทนของพรรคการเมืองที่มีคะแนนเท่ากันภายในวันและเวลาที่คณะกรรมการการเลือกตั้งกำหนดซึ่งต้องไม่เกินสามวัน

นับแต่วันเลือกตั้งเพื่อให้ได้สมาชิกสภาผู้แทนราษฎรแบบสัดส่วนครบจำนวนที่จะพึงมีได้ในเขตเลือกตั้ง (กลุ่มจังหวัด) นั้น

8) การจัดทำประกาศบัญชีรายชื่อผู้ไม่ไปใช้สิทธิเลือกตั้งและไม่ได้แจ้งเหตุอันสมควรหรือแจ้งเหตุที่ไม่อาจไปใช้สิทธิเลือกตั้งแล้ว แต่เหตุนั้นมิใช่เหตุอันสมควร

ภายในสามวันนับแต่วันเลือกตั้งคณะกรรมการการเลือกตั้งประจำเขตเลือกตั้งหรือผู้ที่คณะกรรมการการเลือกตั้งประจำเขตเลือกตั้งมอบหมายต้องส่งมอบบัญชีรายชื่อผู้มีสิทธิเลือกตั้ง (ส.ส. 10) ชุดที่คณะกรรมการประจำหน่วยเลือกตั้งใช้ตรวจสอบและหมายเหตุการลงคะแนนของแต่ละหน่วยเลือกตั้ง รวมทั้งให้คณะกรรมการการเลือกตั้งประจำจังหวัดหรือผู้ที่คณะกรรมการการเลือกตั้งประจำจังหวัดมอบหมาย จัดส่งบัญชีรายชื่อผู้มีสิทธิเลือกตั้งนอกเขตจังหวัด (ส.ส. 10/ก) ชุดที่คณะกรรมการประจำที่เลือกตั้งกลางใช้ตรวจสอบและหมายเหตุการลงคะแนน ไปให้ผู้ว่าการทะเบียนกลางหรือผู้ที่ผู้ว่าการทะเบียนกลางมอบหมาย (เช่น ศูนย์ประมวลผลข้อมูลภาคของสำนักบริหารการทะเบียน กรมการปกครอง หรือสำนักทะเบียนอำเภอหรือสำนักทะเบียนท้องถิ่นที่ได้รับมอบหมาย เป็นต้น) เพื่อดำเนินการจัดทำบัญชีรายชื่อผู้มีสิทธิเลือกตั้งที่ไม่ไปใช้สิทธิเลือกตั้งและไม่แจ้งเหตุที่ไม่อาจไปใช้สิทธิเลือกตั้งหรือแจ้งเหตุไว้แล้วแต่เหตุนั้นมิใช่เหตุอันสมควร เป็นรายตำบลหรือเทศบาลแล้วแต่กรณีในแต่ละเขตเลือกตั้ง

2.8 ภารกิจด้านการประสานงานสืบสวนสอบสวน ด้านการมีส่วนร่วมของประชาชนและด้านการใช้จ่ายงบประมาณ

ด้านสืบสวนสอบสวน

ในกรณีมีผู้ร้องเรียนหรือกล่าวหาเกี่ยวกับการทุจริตการเลือกตั้งหรือมีการฝ่าฝืนกฎหมายและระเบียบของคณะกรรมการการเลือกตั้ง ให้ประธานกรรมการการเลือกตั้งประจำเขตเลือกตั้งรีบดำเนินการแจ้งให้ผู้ว่าการการเลือกตั้งประจำจังหวัดหรือประสานงานกับหน่วยงานที่เกี่ยวข้อง เช่น สถานีตำรวจท้องที่เพื่อดำเนินคดีหรือดำเนินการตามกระบวนการที่กฎหมายและแนวทางที่คณะกรรมการการเลือกตั้งกำหนดไว้

ด้านการมีส่วนร่วมของประชาชน

คณะกรรมการการเลือกตั้งประจำเขตเลือกตั้งมีภารกิจในด้านการมีส่วนร่วมของประชาชนในการเลือกตั้งหลายลักษณะ เช่น

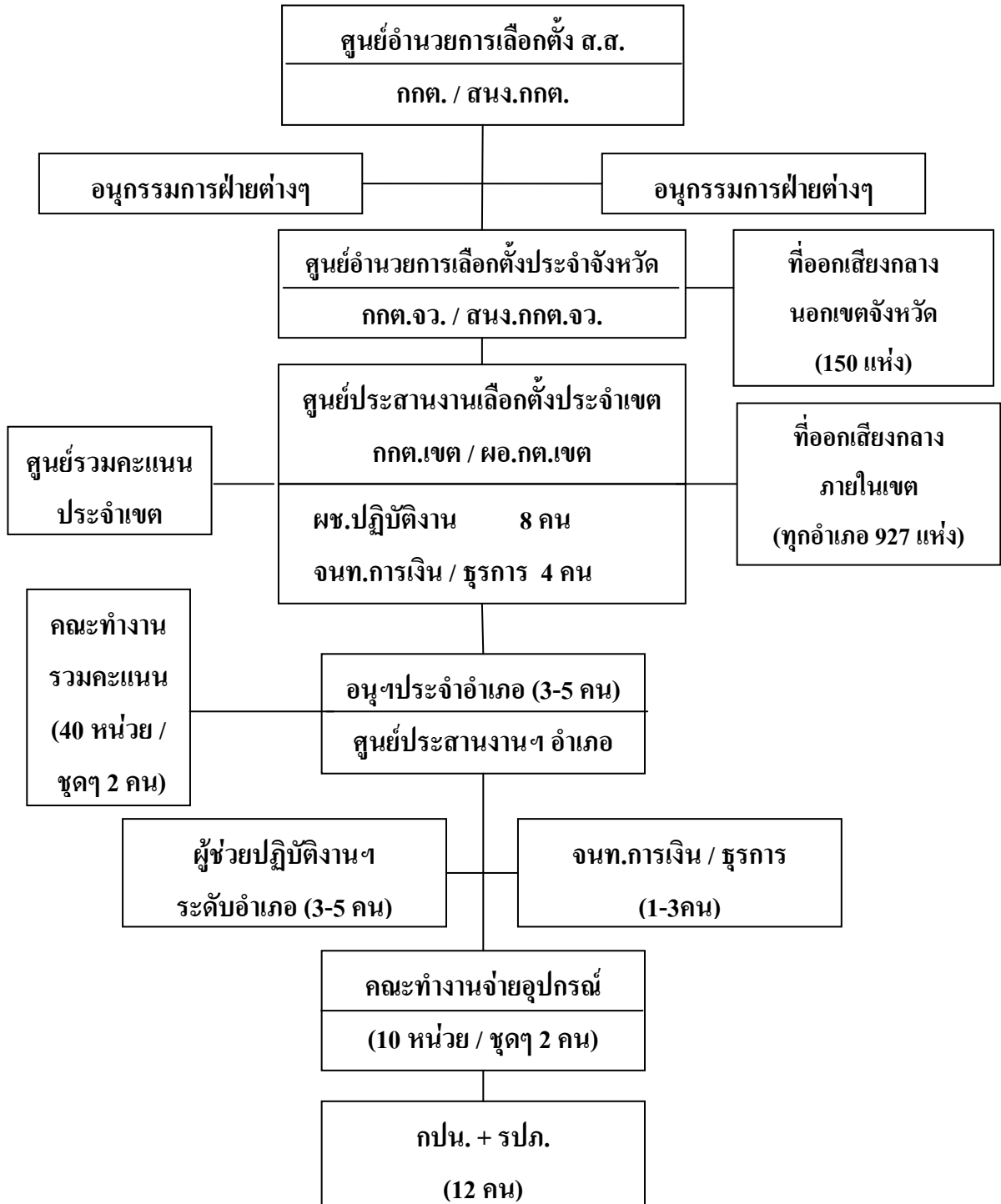
- การรณรงค์เผยแพร่และประชาสัมพันธ์เชิญชวนให้มาใช้สิทธิเลือกตั้ง
- การสนับสนุนการดำเนินงานขององค์การเอกชนตรวจสอบการเลือกตั้ง
- การขอรับการสนับสนุน ประสานการปฏิบัติ หรือแสวงหาความร่วมมือทั้งกับหน่วยงานของรัฐ เอกชน และภาคประชาชนเพื่อสนับสนุนการเลือกตั้งในทุกเขตเลือกตั้ง เป็นต้น

ด้านการใช้จ่ายงบประมาณ

ในการใช้จ่ายงบประมาณของสำนักงานคณะกรรมการการเลือกตั้งประจำเขตเลือกตั้งให้เป็นไปตามหลักเกณฑ์หรือกรอบวงเงินงบประมาณค่าใช้จ่ายในการจัดการเลือกตั้งสมาชิกสภาผู้แทนราษฎรของแต่ละเขตเลือกตั้งโดยได้รับการจัดสรรจากสำนักงานคณะกรรมการการเลือกตั้งหรือสำนักงานคณะกรรมการการเลือกตั้งประจำจังหวัดแล้วแต่กรณี ทั้งนี้ ในการดำเนินการจัดหาวัสดุอุปกรณ์และการเบิกจ่ายเงินค่าตอบแทนหรือค่าใช้จ่ายต่างๆ ให้เป็นไปตามระเบียบและแนวทางปฏิบัติของคณะกรรมการการเลือกตั้ง

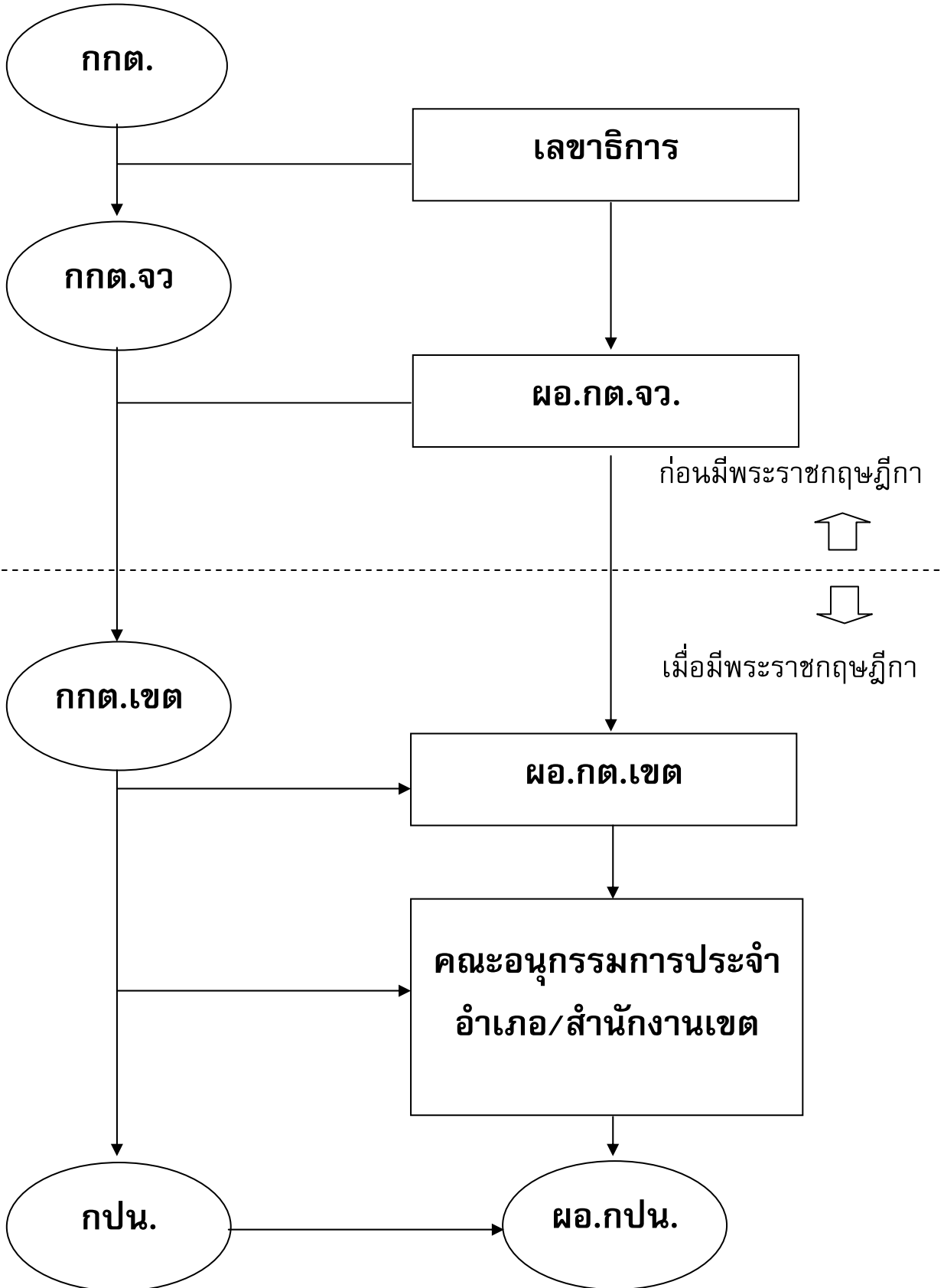
ภาคผนวก

โครงสร้างการบริหารจัดการเลือกตั้ง ส.ส. ระบบใหม่

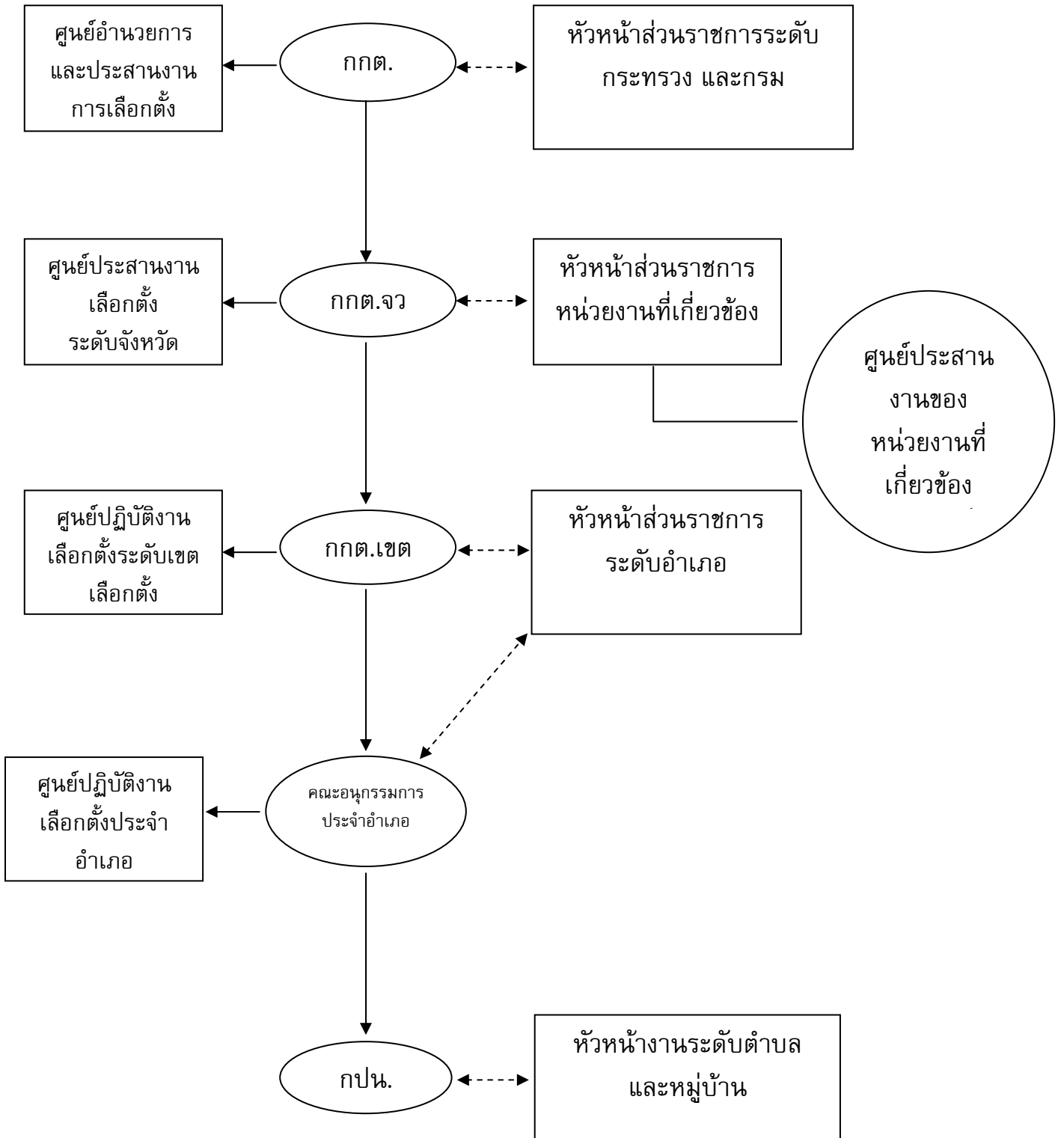


หมายเหตุ : กปน. / จนท. รปภ. ในพื้นที่ 5 จว. ชายแดนภาคใต้ ที่เลือกตั้งกลางนอกเขตจังหวัด และภายในเขตเลือกตั้ง มีเพิ่มมากขึ้นตามกรอบและอัตราค่าตอบแทนที่ กกต. กำหนด

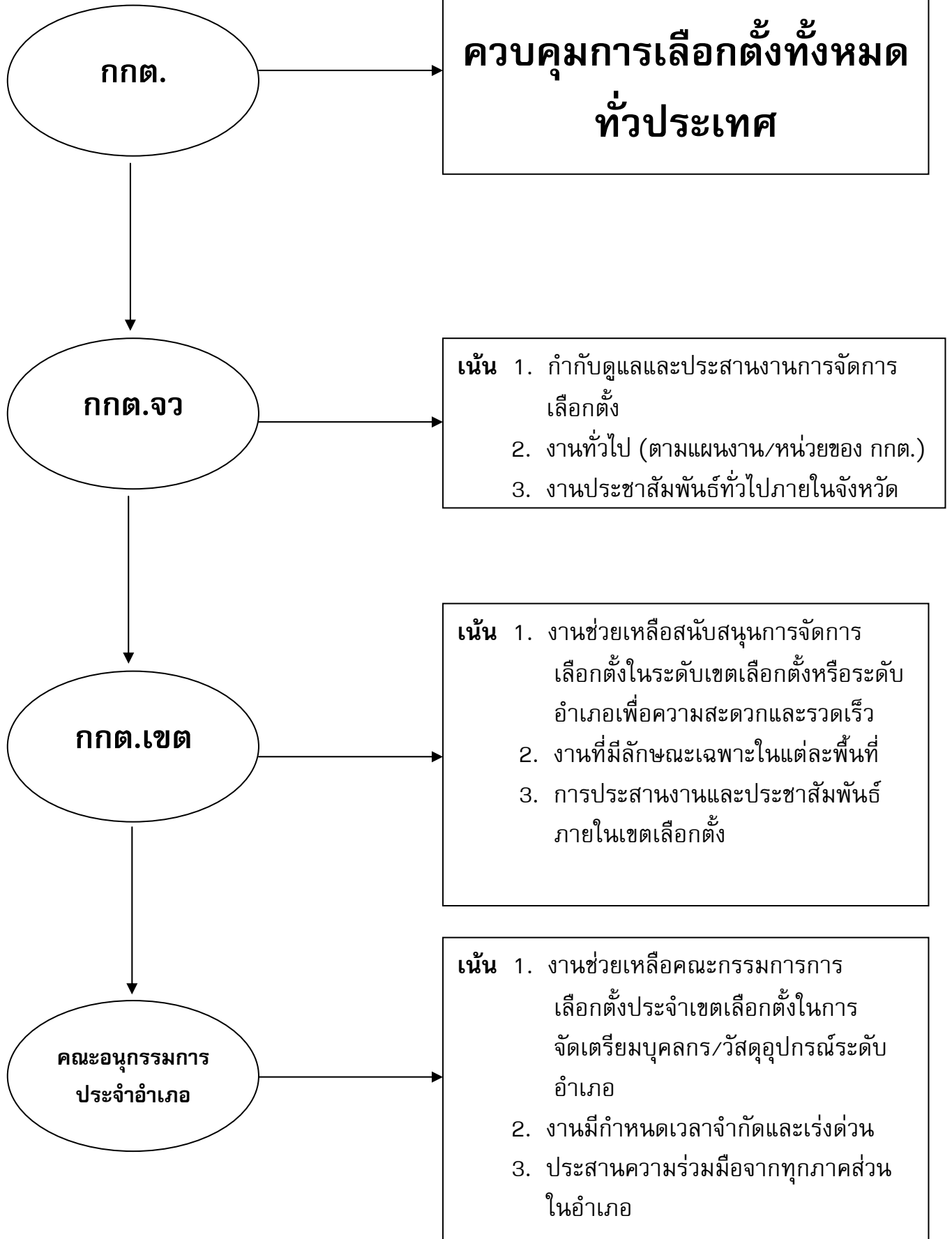
สายการบังคับบัญชา



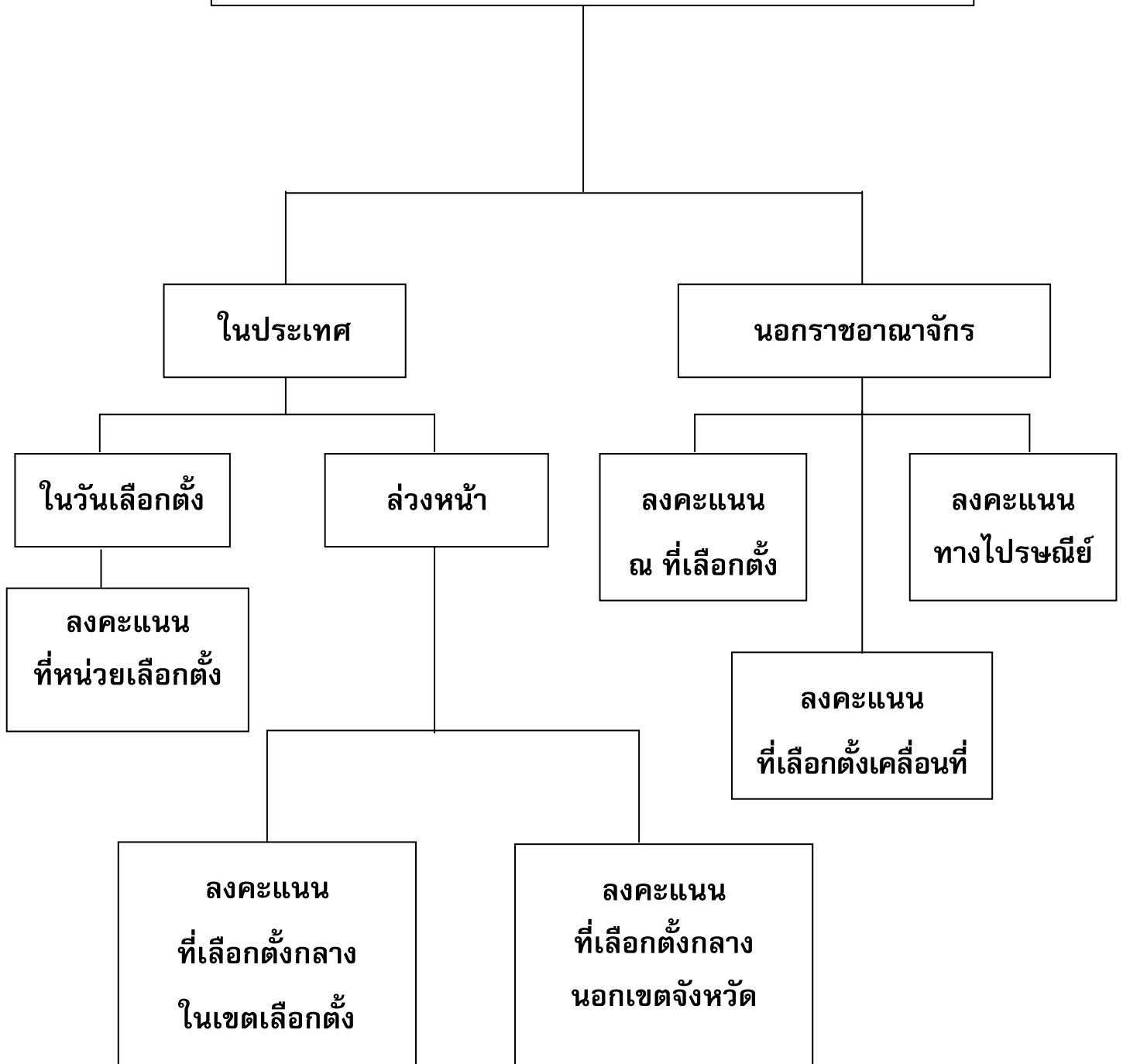
การประสานงานในการจัดการเลือกตั้ง



กรอบหรือขอบเขตการดำเนินงาน



การจัดการลงคะแนนเลือกตั้ง



ผนวก ข.



ระเบียบคณะกรรมการการเลือกตั้ง
ว่าด้วยผู้อำนวยการการเลือกตั้งประจำเขตเลือกตั้งและคณะกรรมการการเลือกตั้ง
ประจำเขตเลือกตั้ง
พ.ศ. ๒๕๕๐

อาศัยอำนาจตามความในมาตรา ๒๓๖ (๑) ของรัฐธรรมนูญแห่งราชอาณาจักรไทย
มาตรา ๕ มาตรา ๑๐ (๒) แห่งพระราชบัญญัติประกอบรัฐธรรมนูญว่าด้วยคณะกรรมการการ
เลือกตั้ง พ.ศ. ๒๕๕๐ และมาตรา ๑๕ มาตรา ๑๙ และมาตรา ๒๒ แห่งพระราชบัญญัติประกอบ
รัฐธรรมนูญว่าด้วยการเลือกตั้งสมาชิกสภาผู้แทนราษฎรและการได้มาซึ่งสมาชิกวุฒิสภา พ.ศ. ๒๕๕๐
ประกอบกับมติคณะกรรมการการเลือกตั้งครั้งที่ ๘๔/๒๕๕๐ เมื่อวันที่ ๑๖ ตุลาคม ๒๕๕๐
คณะกรรมการการเลือกตั้งจึงออกระเบียบไว้ ดังต่อไปนี้

ข้อ ๑ ระเบียบนี้เรียกว่า “ระเบียบคณะกรรมการการเลือกตั้งว่าด้วยผู้อำนวยการการ
เลือกตั้งประจำเขตเลือกตั้งและคณะกรรมการการเลือกตั้งประจำเขตเลือกตั้ง พ.ศ. ๒๕๕๐”

ข้อ ๒ ระเบียบนี้ให้ใช้บังคับตั้งแต่วันถัดจากวันประกาศในราชกิจจานุเบกษาเป็นต้นไป

ข้อ ๓ ในระเบียบนี้

“การเลือกตั้ง” หมายความว่า การเลือกตั้งสมาชิกสภาผู้แทนราษฎร

“เขตเลือกตั้ง” หมายความว่า ท้องที่ที่กำหนดเป็นเขตเลือกตั้งในการเลือกตั้ง
สมาชิกสภาผู้แทนราษฎรแบบแบ่งเขตเลือกตั้ง

หมวด ๑

ผู้อำนวยการการเลือกตั้งประจำเขตเลือกตั้ง

ส่วนที่ ๑

บททั่วไป

ข้อ ๔ ในการเลือกตั้งสมาชิกสภาผู้แทนราษฎรแต่ละครั้ง ให้คณะกรรมการ
การเลือกตั้งแต่งตั้งผู้อำนวยการการเลือกตั้งประจำเขตเลือกตั้ง เขตเลือกตั้งละหนึ่งคนจากผู้ซึ่งมีความ
เป็นกลางทางการเมืองและมีความซื่อสัตย์สุจริต

ข้อ ๕ ผู้อำนวยการการเลือกตั้งประจำเขตเลือกตั้งพ้นจากตำแหน่งเมื่อสิ้นสุดแห่งการงานในหน้าที่เกี่ยวกับการเลือกตั้งสมาชิกสภาผู้แทนราษฎรในครั้งนั้น ทั้งนี้ ตามที่คณะกรรมการการเลือกตั้งกำหนด

ข้อ ๖ นอกจากการพ้นจากตำแหน่งตามข้อ ๕ ผู้อำนวยการการเลือกตั้งประจำเขตเลือกตั้งพ้นจากตำแหน่งเมื่อ

(๑) ตาย

(๒) ลาออก

(๓) ขาดคุณสมบัติตามข้อ ๘ หรือมีลักษณะต้องห้ามตามข้อ ๙

(๔) คณะกรรมการการเลือกตั้งมีมติให้พ้นจากตำแหน่งโดยเห็นว่าขาดความเป็นกลางทางการเมือง มีความประพฤติส่อไปในทางทุจริตต่อหน้าที่ ส่อว่ากระทำผิดต่อตำแหน่งหน้าที่ หรือส่อว่าจงใจใช้อำนาจหน้าที่ขัดต่อประกาศ ระเบียบ หรือข้อกำหนดของคณะกรรมการการเลือกตั้ง ละเลยต่อหน้าที่ หรือไม่อาจปฏิบัติหน้าที่ได้

การพ้นจากตำแหน่งตามวรรคหนึ่ง ย่อมไม่กระทบการใดที่ผู้อำนวยการการเลือกตั้งประจำเขตเลือกตั้งกระทำไปในหน้าที่ รวมทั้งการได้รับคำตอบแทนก่อนวันที่คณะกรรมการการเลือกตั้งมีมติ และให้ถือว่ามติการให้พ้นจากตำแหน่งของคณะกรรมการการเลือกตั้งให้เป็นที่สิ้นสุด

ข้อ ๗ ในกรณีที่ไม่มีผู้อำนวยการการเลือกตั้งประจำเขตเลือกตั้งหรือมีแต่ไม่สามารถปฏิบัติหน้าที่ได้ ให้ผู้อำนวยการการเลือกตั้งประจำจังหวัดหรือพนักงานของสำนักงานคณะกรรมการการเลือกตั้งประจำจังหวัดที่คณะกรรมการการเลือกตั้งประจำจังหวัดมอบหมายปฏิบัติหน้าที่แทนไปพลางก่อนและแจ้งให้คณะกรรมการการเลือกตั้งทราบภายในสองวันนับแต่วันที่มิกรณีดังกล่าว

เมื่อมีกรณีตามวรรคหนึ่ง ให้คณะกรรมการการเลือกตั้งแต่งตั้งผู้อำนวยการการเลือกตั้งประจำเขตเลือกตั้งคนใหม่ หรืออาจมอบหมายให้คณะกรรมการการเลือกตั้งประจำจังหวัดแต่งตั้งผู้อำนวยการการเลือกตั้งประจำเขตเลือกตั้งคนใหม่แทนก็ได้

ข้อ ๘ ผู้อำนวยการการเลือกตั้งประจำเขตเลือกตั้งต้องมีคุณสมบัติดังต่อไปนี้

(๑) มีสัญชาติไทยโดยการเกิด

(๒) มีอายุไม่ต่ำกว่าสามสิบห้าปีบริบูรณ์ในวันที่คณะกรรมการการเลือกตั้งประจำจังหวัด

เสนอชื่อ

(๓) มีภูมิลำเนาอยู่ในเขตจังหวัดนั้น

ข้อ ๙ ผู้อำนวยการการเลือกตั้งประจำเขตเลือกตั้งต้องไม่มีลักษณะต้องห้ามในวันที่คณะกรรมการการเลือกตั้งประจำจังหวัดเสนอชื่อ ดังต่อไปนี้

(๑) วิกลจริตหรือจิตฟั่นเฟือนไม่สมประกอบ

(๒) เป็นภิกษุ สามเณร นักพรต หรือนักบวช

(๓) ต้องคุมขังอยู่โดยหมายของศาลหรือโดยคำสั่งที่ชอบด้วยกฎหมาย

(๔) อยู่ในระหว่างถูกเพิกถอนสิทธิเลือกตั้ง

- (๕) ตัดยาเสพติดให้โทษ
- (๖) เป็นบุคคลล้มละลายซึ่งศาลยังไม่สั่งให้พ้นจากคดี
- (๗) เคยต้องคำพิพากษาให้จำคุกตั้งแต่สองปีขึ้นไป โดยได้พ้นโทษมายังไม่ถึงห้าปี เว้นแต่ในความผิดอันได้กระทำโดยประมาท
- (๘) เคยถูกไล่ออก ปลดออก หรือให้ออกจากราชการ จากหน่วยงานของรัฐหรือรัฐวิสาหกิจ เพราะทุจริตต่อหน้าที่ หรือถือว่ากระทำการทุจริตหรือประพฤติมิชอบในวงราชการ
- (๙) เคยต้องคำพิพากษาหรือคำสั่งของศาลให้ทรัพย์สินตกเป็นของแผ่นดินเพราะร่ำรวยผิดปกติ หรือมีทรัพย์สินเพิ่มขึ้นผิดปกติ
- (๑๐) อยู่ในระหว่างต้องห้ามมิให้ดำรงตำแหน่งทางการเมืองตามมาตรา ๒๖๓ ของรัฐธรรมนูญแห่งราชอาณาจักรไทย
- (๑๑) เคยถูกวุฒิสภามีมติตามมาตรา ๒๗๔ ของรัฐธรรมนูญแห่งราชอาณาจักรไทยให้ถอดถอนออกจากตำแหน่ง และยังไม่พ้นกำหนดห้าปีนับแต่วันที่วุฒิสภามีมติ
- (๑๒) เป็นสมาชิกสภาผู้แทนราษฎร สมาชิกวุฒิสภา ข้าราชการการเมือง สมาชิกสภาท้องถิ่นหรือผู้บริหารท้องถิ่น
- (๑๓) เป็นสมาชิกหรือผู้ดำรงตำแหน่งอื่นของพรรคการเมือง
- (๑๔) เป็นผู้ตรวจการแผ่นดิน กรรมการสิทธิมนุษยชนแห่งชาติ ตุลาการศาลรัฐธรรมนูญ ตุลาการศาลปกครอง กรรมการป้องกันและปราบปรามการทุจริตแห่งชาติ หรือกรรมการตรวจเงินแผ่นดิน

ส่วนที่ ๒

หน้าที่และการปฏิบัติงาน

- ข้อ ๑๐ ผู้อำนวยการการเลือกตั้งประจำเขตเลือกตั้งอยู่ภายใต้การกำกับดูแลของคณะกรรมการการเลือกตั้งประจำเขตเลือกตั้ง โดยมีประธานกรรมการการเลือกตั้งประจำเขตเลือกตั้งเป็นผู้บังคับบัญชาและมีหน้าที่ภายในเขตเลือกตั้งของตน ดังต่อไปนี้
- (๑) รับสมัครเลือกตั้งสมาชิกสภาผู้แทนราษฎรแบบแบ่งเขตเลือกตั้ง
 - (๒) ดำเนินกิจการที่จำเป็นเกี่ยวกับการเลือกตั้งสมาชิกสภาผู้แทนราษฎรแบบแบ่งเขตเลือกตั้งและแบบสัดส่วน
 - (๓) ควบคุมดูแลงานของสำนักงานคณะกรรมการการเลือกตั้งประจำเขตเลือกตั้ง และเป็นผู้บังคับบัญชาของผู้ปฏิบัติงานในสำนักงาน
 - (๔) ปฏิบัติการอื่นที่คณะกรรมการการเลือกตั้ง คณะกรรมการการเลือกตั้งประจำจังหวัด หรือผู้อำนวยการการเลือกตั้งประจำจังหวัดหรือคณะกรรมการการเลือกตั้งประจำเขตเลือกตั้งมอบหมายหรือมีคำสั่ง

ในการควบคุมดูแลงานของสำนักงานคณะกรรมการการเลือกตั้งประจำเขตเลือกตั้ง ให้ผู้อำนวยการการเลือกตั้งประจำเขตเลือกตั้งปฏิบัติงานตามประกาศ ระเบียบ ข้อกำหนดและมติ ของคณะกรรมการการเลือกตั้ง หรือตามที่คณะกรรมการการเลือกตั้งประจำจังหวัดหรือผู้อำนวยการการเลือกตั้งประจำจังหวัดมอบหมาย

ข้อ ๑๑ ในการปฏิบัติหน้าที่ตามระเบียบนี้ ให้ผู้อำนวยการการเลือกตั้งประจำเขตเลือกตั้งมีอำนาจเข้าไปในที่เลือกตั้งและที่เลือกตั้งกลาง รวมทั้งที่รวมผลคะแนนเลือกตั้ง

ส่วนที่ ๓

การแต่งตั้งผู้อำนวยการการเลือกตั้งประจำเขตเลือกตั้ง

ข้อ ๑๒ ให้ผู้อำนวยการการเลือกตั้งประจำจังหวัดประกาศรับสมัครหรือทาบทามบุคคล ที่มีคุณสมบัติและไม่มีลักษณะต้องห้ามเป็นผู้อำนวยการการเลือกตั้งประจำเขตเลือกตั้งภายในระยะเวลา ที่คณะกรรมการการเลือกตั้งกำหนดและยื่นใบสมัครตามแบบพิมพ์แนบท้ายระเบียบนี้ โดยให้มีจำนวน ไม่น้อยกว่าสามคน แล้วเสนอให้คณะกรรมการการเลือกตั้งประจำจังหวัดพิจารณาคัดเลือก

กรณีที่มีผู้สมัครและผู้ที่ได้รับการทาบทามไม่ครบจำนวนตามวรรคหนึ่ง กรรมการการเลือกตั้งประจำจังหวัดอาจดำเนินการทาบทามให้ครบจำนวนแล้วเสนอให้ที่ประชุมคณะกรรมการการเลือกตั้งประจำจังหวัดพิจารณาคัดเลือก

ข้อ ๑๓ บุคคลที่จะได้รับการพิจารณาเสนอชื่อเพื่อคัดเลือกเป็นผู้อำนวยการการเลือกตั้งประจำเขตเลือกตั้งตามข้อ ๑๒ ต้องมีคุณสมบัติตามข้อ ๘ และไม่มีลักษณะต้องห้ามตามข้อ ๙

ข้อ ๑๔ ให้ผู้อำนวยการการเลือกตั้งประจำจังหวัดจัดทำบัญชีรายชื่อของผู้สมัครหรือผู้ได้รับการทาบทามเป็นผู้อำนวยการการเลือกตั้งประจำเขตเลือกตั้ง พร้อมเอกสารหลักฐานทั้งหมด เสนอต่อคณะกรรมการการเลือกตั้งประจำจังหวัด พร้อมทั้งเผยแพร่รายชื่อให้ประชาชนในเขตเลือกตั้ง ทราบและประชาสัมพันธ์เพื่อให้ประชาชนมีส่วนร่วมในการตรวจสอบประวัติพฤติกรรม

ข้อ ๑๕ ภายในระยะเวลาที่คณะกรรมการการเลือกตั้งกำหนด ให้คณะกรรมการการเลือกตั้งประจำจังหวัดดำเนินการประชุมพิจารณาคัดเลือกบุคคลจากบัญชีรายชื่อตามข้อ ๑๔ ให้เหลือ จำนวนสามคน

กรณีที่มีผู้สมัครและผู้ได้รับการทาบทามไม่ถึงสามคน ก็ให้พิจารณาคัดเลือกเท่าที่มีอยู่ไปก่อน

ข้อ ๑๖ ภายในสามวันนับแต่วันที่คณะกรรมการการเลือกตั้งประจำจังหวัดได้ ดำเนินการตาม ข้อ ๑๕ แล้วเสร็จ ให้ผู้อำนวยการการเลือกตั้งประจำจังหวัดจัดทำบัญชีรายชื่อของ ผู้ได้รับการคัดเลือกโดยเรียงลำดับตามตัวอักษรพร้อมทั้งประวัติของบุคคลดังกล่าว และรายงานการ ประชุมของคณะกรรมการการเลือกตั้งประจำจังหวัดเสนอต่อคณะกรรมการการเลือกตั้ง

ข้อ ๑๗ เมื่อสำนักงานคณะกรรมการการเลือกตั้ง ได้รับบัญชีรายชื่อและประวัติของ บุคคลซึ่งได้รับการคัดเลือกเพื่อเสนอให้พิจารณาแต่งตั้งเป็นผู้อำนวยการการเลือกตั้งประจำเขตเลือกตั้ง ตามข้อ ๑๖ แล้วให้เสนอคณะกรรมการการเลือกตั้งพิจารณาคัดเลือกเพื่อแต่งตั้งผู้อำนวยการ

การเลือกตั้งประจำเขตเลือกตั้งโดยเร็ว และในกรณีที่คณะกรรมการการเลือกตั้งไม่เห็นชอบด้วยกับบุคคลที่คณะกรรมการการเลือกตั้งประจำจังหวัดได้คัดเลือกไว้หรือเห็นว่าบุคคลใดหรือทั้งหมดที่ได้รับการคัดเลือกมาไม่เหมาะสมเพียงพอ อาจให้คณะกรรมการการเลือกตั้งประจำจังหวัดคัดเลือกบุคคลเพิ่มอีกก็ได้

หมวด ๒

คณะกรรมการการเลือกตั้งประจำเขตเลือกตั้ง

ส่วนที่ ๑

บททั่วไป

ข้อ ๑๘ ในการเลือกตั้งสมาชิกสภาผู้แทนราษฎรแต่ละครั้ง ให้คณะกรรมการการเลือกตั้งแต่งตั้งคณะกรรมการการเลือกตั้งประจำเขตเลือกตั้งคณะหนึ่งในทุกเขตเลือกตั้ง จากผู้ซึ่งมีความเป็นกลางทางการเมืองและมีความซื่อสัตย์สุจริต

ให้ผู้อำนวยการการเลือกตั้งประจำเขตเลือกตั้งเป็นเลขาธิการคณะกรรมการการเลือกตั้งประจำเขตเลือกตั้ง

ข้อ ๑๙ ให้คณะกรรมการการเลือกตั้งประจำเขตเลือกตั้งประกอบด้วย ประธานกรรมการคนหนึ่งและกรรมการอื่นอีกสี่คน

ให้กรรมการการเลือกตั้งประจำเขตเลือกตั้งประชุมและเลือกกันเองให้คนหนึ่งเป็นประธานกรรมการการเลือกตั้งประจำเขตเลือกตั้ง และแจ้งผลให้คณะกรรมการการเลือกตั้งประจำจังหวัดและคณะกรรมการการเลือกตั้งทราบ

ข้อ ๒๐ การประชุมของคณะกรรมการการเลือกตั้งประจำเขตเลือกตั้งต้องมีกรรมการมาประชุมไม่น้อยกว่ากึ่งหนึ่งของจำนวนกรรมการทั้งหมดจึงจะเป็นองค์ประชุม

ให้ประธานกรรมการเป็นประธานในที่ประชุม ถ้าประธานกรรมการไม่มาประชุมหรือไม่อาจปฏิบัติหน้าที่ได้ ให้กรรมการที่มาประชุมเลือกกรรมการคนหนึ่งเป็นประธานในที่ประชุม

มติของที่ประชุมให้ถือเสียงข้างมาก กรรมการคนหนึ่งย่อมมีเสียงหนึ่งในการออกเสียงลงคะแนน ถ้ามีคะแนนเสียงเท่ากัน ให้ประธานในที่ประชุมออกเสียงเพิ่มขึ้นอีกเสียงหนึ่งเป็นเสียงชี้ขาด

ข้อ ๒๑ ให้นำข้อ ๕ ข้อ ๖ ข้อ ๘ และข้อ ๙ มาบังคับใช้แก่กรรมการการเลือกตั้งประจำเขตเลือกตั้งด้วยโดยอนุโลม

ข้อ ๒๒ ในกรณีที่ไม่มีคณะกรรมการการเลือกตั้งประจำเขตเลือกตั้ง หรือมีแต่ไม่สามารถปฏิบัติหน้าที่ได้ทั้งคณะ ให้คณะกรรมการการเลือกตั้งประจำจังหวัดหรือกรรมการการเลือกตั้งประจำจังหวัดที่คณะกรรมการการเลือกตั้งประจำจังหวัดมอบหมาย ปฏิบัติหน้าที่แทนไปพลางก่อน และแจ้งให้คณะกรรมการการเลือกตั้งทราบโดยทันที

เมื่อมีกรณีตามวรรคหนึ่ง คณะกรรมการการเลือกตั้งอาจแต่งตั้งคณะกรรมการการเลือกตั้งประจำเขตเลือกตั้งใหม่หรือมอบหมายให้คณะกรรมการการเลือกตั้งประจำจังหวัดแต่งตั้งคณะกรรมการการเลือกตั้งประจำเขตเลือกตั้งชุดใหม่ได้ตามความจำเป็นและเหมาะสม

ข้อ ๒๓ ในกรณีที่กรรมการการเลือกตั้งประจำเขตเลือกตั้งพ้นจากตำแหน่งเพราะเหตุอื่นนอกจากเสร็จสิ้นภารกิจและกรณีดังกล่าวเกิดขึ้นก่อนวันเลือกตั้งไม่น้อยกว่าสามวัน ให้คณะกรรมการการเลือกตั้งประจำจังหวัดแต่งตั้งกรรมการการเลือกตั้งประจำเขตเลือกตั้งเพิ่มจนครบห้าคน โดยพิจารณาจากบัญชีรายชื่อผู้ที่ได้รับการคัดเลือกที่เหลืออยู่หรือจากบุคคลที่มีคุณสมบัติตามข้อ ๘ และไม่มีลักษณะต้องห้ามตามข้อ ๙ และแจ้งให้คณะกรรมการการเลือกตั้งทราบโดยไม่ชักช้า

เมื่อมีกรณีตามวรรคหนึ่ง แต่กรณีดังกล่าวเกิดขึ้นภายในสามวันก่อนวันเลือกตั้งหรือในวันเลือกตั้งหรือในกรณีที่คณะกรรมการการเลือกตั้งประจำจังหวัดไม่สามารถแต่งตั้งกรรมการการเลือกตั้งประจำเขตเลือกตั้งได้ตามวรรคหนึ่ง ให้กรรมการการเลือกตั้งประจำเขตเลือกตั้งที่เหลืออยู่แต่งตั้งกรรมการการเลือกตั้งประจำเขตเลือกตั้งเพิ่มจนครบห้าคน โดยพิจารณาจากบัญชีรายชื่อผู้ที่ได้รับการคัดเลือกที่เหลืออยู่หรือจากบุคคลที่มีคุณสมบัติตามข้อ ๘ และไม่มีลักษณะต้องห้ามตามข้อ ๙ และแจ้งให้คณะกรรมการการเลือกตั้งประจำจังหวัดและคณะกรรมการการเลือกตั้งทราบโดยไม่ชักช้า

กรณีที่มีการแต่งตั้งกรรมการการเลือกตั้งประจำเขตเลือกตั้งเพิ่มตามวรรคหนึ่งหรือวรรคสองแล้ว คณะกรรมการการเลือกตั้งเห็นว่าผู้ได้รับแต่งตั้งมีพฤติการณ์ไม่เหมาะสมหรือปฏิบัติหน้าที่ไม่มีประสิทธิภาพหรือไม่มีความเป็นกลางทางการเมืองอาจมีมติให้กรรมการการเลือกตั้งประจำเขตเลือกตั้งที่แต่งตั้งเพิ่มพ้นจากตำแหน่งและแต่งตั้งใหม่ได้ตามที่เห็นสมควร

ส่วนที่ ๒

หน้าที่และการปฏิบัติงานคณะกรรมการการเลือกตั้งประจำเขตเลือกตั้ง

ข้อ ๒๔ คณะกรรมการการเลือกตั้งประจำเขตเลือกตั้งมีอำนาจหน้าที่ภายในเขตเลือกตั้งของตนดังต่อไปนี้

- (๑) อำนวยการและรับผิดชอบการจัดการเลือกตั้งรวมทั้งเข้าในที่เลือกตั้งในเขตเลือกตั้งนั้น
- (๒) กำหนดหน่วยเลือกตั้ง และที่เลือกตั้ง
- (๓) จัดทำบัญชีรายชื่อผู้มีสิทธิเลือกตั้ง การเพิ่มชื่อและการถอนชื่อผู้มีสิทธิเลือกตั้งในเขตเลือกตั้ง
- (๔) กำกับดูแลการลงคะแนนเลือกตั้ง การนับคะแนนเลือกตั้ง และการประกาศผลการนับคะแนนเลือกตั้ง

(๕) กำกับดูแลการทำงานของผู้อำนวยการการเลือกตั้งประจำเขตเลือกตั้ง

(๖) ปฏิบัติการอื่นที่คณะกรรมการการเลือกตั้ง หรือคณะกรรมการการเลือกตั้งประจำจังหวัดมอบหมายหรือมีคำสั่ง

ข้อ ๒๕ ในการปฏิบัติหน้าที่ตามระเบียบนี้ และเพื่อประโยชน์ในการจัดการเลือกตั้ง ให้คณะกรรมการการเลือกตั้งประจำเขตเลือกตั้งมีอำนาจภายในเขตเลือกตั้งของตนดังต่อไปนี้

(๑) แต่งตั้งคณะอนุกรรมการการเลือกตั้งประจำเขตเลือกตั้ง หรือคณะอนุกรรมการการเลือกตั้งประจำอำเภอ หรือคณะบุคคล หรือบุคคลใดเป็นผู้ช่วยเหลือการปฏิบัติงานในการเลือกตั้งได้ภายในกรอบเงินงบประมาณหรือตามหลักเกณฑ์ที่คณะกรรมการการเลือกตั้งกำหนด จนกว่าภารกิจการเลือกตั้งสมาชิกสภาผู้แทนราษฎรจะเสร็จสิ้น

(๒) แต่งตั้งผู้อำนวยการประจำหน่วยเลือกตั้งหนึ่งคน มีหน้าที่อำนวยความสะดวกช่วยเหลือ และให้คำแนะนำในการตรวจสอบเอกสารและการปฏิบัติหน้าที่ของคณะกรรมการประจำหน่วยเลือกตั้งรวมทั้งเจ้าหน้าที่รักษาความปลอดภัยตามคำสั่งของคณะกรรมการการเลือกตั้ง

(๓) แต่งตั้งคณะกรรมการประจำหน่วยเลือกตั้งไม่น้อยกว่าเก้าคน มีหน้าที่เกี่ยวกับการลงคะแนนเลือกตั้งในที่เลือกตั้งและนับคะแนนเลือกตั้งของหน่วยเลือกตั้งแต่ละแห่ง

(๔) แต่งตั้งเจ้าหน้าที่ของรัฐทำหน้าที่รักษาความปลอดภัยและสนับสนุนในการปฏิบัติหน้าที่ของผู้อำนวยการประจำหน่วยเลือกตั้ง และคณะกรรมการประจำหน่วยเลือกตั้ง

(๕) เข้าไปในที่เลือกตั้งและที่เลือกตั้งกลาง รวมทั้งที่รวมผลคะแนนเลือกตั้ง

ส่วนที่ ๓

การแต่งตั้งคณะกรรมการการเลือกตั้งประจำเขตเลือกตั้ง

ข้อ ๒๖ ในการคัดเลือกบุคคลเพื่อเตรียมที่จะแต่งตั้งให้ดำรงตำแหน่งกรรมการการเลือกตั้งประจำเขตเลือกตั้ง ให้นำข้อ ๑๒ ข้อ ๑๓ ข้อ ๑๔ ข้อ ๑๕ และ ข้อ ๑๖ มาใช้โดยอนุโลม เว้นแต่ในเรื่องจำนวนบุคคลที่ต้องการคัดเลือกให้มีจำนวนสามเท่าของจำนวนกรรมการการเลือกตั้งประจำเขตเลือกตั้งที่จะพึงมีในแต่ละเขตเลือกตั้ง

ข้อ ๒๗ ในการพิจารณาคัดเลือกบุคคลที่มีสิทธิได้รับการแต่งตั้งให้เป็นกรรมการการเลือกตั้งประจำเขตเลือกตั้ง ให้คณะกรรมการการเลือกตั้งประจำจังหวัดพิจารณาคัดเลือกบุคคลที่มีความรู้ความสามารถอันเป็นประโยชน์ต่อการอำนวยความสะดวกการจัดการเลือกตั้งในเขตเลือกตั้ง โดยคำนึงถึงความหลากหลายของอาชีพการมีส่วนร่วมของสตรี และความพร้อมในการปฏิบัติหน้าที่

ข้อ ๒๘ เมื่อคณะกรรมการการเลือกตั้งได้รับบัญชีรายชื่อของบุคคลที่มีสิทธิได้รับการแต่งตั้งเป็นกรรมการการเลือกตั้งประจำเขตเลือกตั้งแล้ว ให้พิจารณาแต่งตั้งคณะกรรมการการเลือกตั้งประจำเขตเลือกตั้งโดยเร็ว และในกรณีที่คณะกรรมการการเลือกตั้งไม่เห็นชอบด้วยกับบุคคลที่คณะกรรมการการเลือกตั้งประจำจังหวัดได้คัดเลือกไว้หรือเห็นว่าบุคคลใดหรือทั้งหมดที่ได้รับการ

คัดเลือกมาไม่เหมาะสมเพียงพอ อาจให้คณะกรรมการการเลือกตั้งประจำจังหวัดคัดเลือกบุคคลเพิ่มอีกก็ได้

ข้อ ๒๙ เพื่อประโยชน์ในการเลือกตั้งสมาชิกสภาผู้แทนราษฎร คณะกรรมการการเลือกตั้งประจำเขตเลือกตั้งอาจแต่งตั้งคณะอนุกรรมการประจำเขตเลือกตั้งหรือคณะอนุกรรมการประจำอำเภอ คณะอนุกรรมการอื่นหรือคณะบุคคลหรือบุคคลใดเป็นผู้ช่วยเหลือในการปฏิบัติงานได้ตามความจำเป็นทั้งนี้ตามหลักเกณฑ์และกรอบวงเงินงบประมาณที่คณะกรรมการการเลือกตั้งกำหนด

ให้คณะกรรมการการเลือกตั้งประจำเขตเลือกตั้งและผู้อำนวยการการเลือกตั้งประจำเขตเลือกตั้ง รวมทั้งคณะอนุกรรมการหรือคณะบุคคลหรือผู้ที่ได้รับแต่งตั้งให้ช่วยเหลือกรรมการการเลือกตั้งประจำเขตเลือกตั้งในการปฏิบัติงานได้รับค่าตอบแทนตามความจำเป็น ทั้งนี้ตามระเบียบและหลักเกณฑ์ที่คณะกรรมการการเลือกตั้งกำหนด

บทเฉพาะกาล

ข้อ ๓๐ ในวาระเริ่มแรกที่ยังไม่มีผู้อำนวยการการเลือกตั้งประจำเขตเลือกตั้งหรือคณะกรรมการการเลือกตั้งประจำเขตเลือกตั้งตามระเบียบนี้ หรือกรณีการแต่งตั้งผู้อำนวยการการเลือกตั้งประจำเขตเลือกตั้งหรือคณะกรรมการการเลือกตั้งประจำเขตเลือกตั้งมีปัญหาและความจำเป็นที่ไม่อาจปฏิบัติตามระเบียบนี้ได้ทันตามกรอบเวลาที่คณะกรรมการการเลือกตั้งกำหนดไว้ หรือสามารถปฏิบัติได้แต่มีเวลาอันจำกัดซึ่งอาจก่อให้เกิดปัญหาในการปฏิบัติและอาจเกิดความเสียหาย ในการจัดการเลือกตั้ง หรือกรณีจังหวัดใดมีเขตเลือกตั้งเพียงเขตเดียว คณะกรรมการการเลือกตั้งอาจมีมติหรือมีคำสั่งแต่งตั้งผู้อำนวยการการเลือกตั้งประจำจังหวัดให้ทำหน้าที่ผู้อำนวยการการเลือกตั้งประจำเขตเลือกตั้ง และคณะกรรมการการเลือกตั้งประจำจังหวัดให้ทำหน้าที่คณะกรรมการการเลือกตั้งประจำเขตเลือกตั้งแล้วแต่กรณี หรือมีมติให้ยกเว้นการปฏิบัติตามระเบียบนี้ได้ตามความจำเป็นและเหมาะสม

ประกาศ ณ วันที่

ตุลาคม พ.ศ. ๒๕๕๐

(นายอภิชาติ สุจริตานนท์)

ประธานกรรมการการเลือกตั้ง



**ระเบียบคณะกรรมการการเลือกตั้ง
ว่าด้วยค่าตอบแทนผู้อำนวยการการเลือกตั้งประจำเขตเลือกตั้ง
กรรมการการเลือกตั้งประจำเขตเลือกตั้ง อนุกรรมการประจำอำเภอ กรรมการประจำ
หน่วยเลือกตั้ง และผู้ที่ได้รับแต่งตั้งให้ช่วยเหลือการปฏิบัติงานในการเลือกตั้ง
สมาชิกสภาผู้แทนราษฎรและการได้มาซึ่งสมาชิกวุฒิสภา พ.ศ. ๒๕๕๐**

อาศัยอำนาจตามความในมาตรา ๒๓๖ (๑) ของรัฐธรรมนูญแห่งราชอาณาจักรไทย มาตรา ๕ มาตรา ๑๐ (๒) และมาตรา ๑๔ แห่งพระราชบัญญัติประกอบรัฐธรรมนูญว่าด้วยคณะกรรมการการเลือกตั้ง พ.ศ. ๒๕๕๐ และมาตรา ๒๒ แห่งพระราชบัญญัติประกอบรัฐธรรมนูญว่าด้วยเลือกตั้งสมาชิกสภาผู้แทนราษฎรและการได้มาซึ่งสมาชิกวุฒิสภา พ.ศ. ๒๕๕๐ ประกอบมติคณะกรรมการการเลือกตั้งครั้งที่ ๙๔/๒๕๕๐ เมื่อวันที่ ๑๖ ตุลาคม พ.ศ. ๒๕๕๐ คณะกรรมการการเลือกตั้งจึงออกระเบียบไว้ ดังต่อไปนี้

ข้อ ๑ ระเบียบนี้เรียกว่า “ระเบียบคณะกรรมการการเลือกตั้งว่าด้วยค่าตอบแทนผู้อำนวยการการเลือกตั้งประจำเขตเลือกตั้ง กรรมการการเลือกตั้งประจำเขตเลือกตั้ง อนุกรรมการประจำอำเภอ กรรมการประจำหน่วยเลือกตั้งและผู้ที่ได้รับแต่งตั้งให้ช่วยเหลือการปฏิบัติงานในการเลือกตั้งสมาชิกสภาผู้แทนราษฎรและการได้มาซึ่งสมาชิกวุฒิสภา พ.ศ. ๒๕๕๐”

ข้อ ๒ ระเบียบนี้ให้ใช้บังคับตั้งแต่วันถัดจากวันประกาศในราชกิจจานุเบกษาเป็นต้นไป

ข้อ ๓ ให้ยกเลิกข้อกำหนดคณะกรรมการการเลือกตั้งว่าด้วยค่าตอบแทนผู้อำนวยการเลือกตั้งประจำเขตเลือกตั้ง กรรมการการเลือกตั้งประจำเขตเลือกตั้ง กรรมการประจำหน่วยเลือกตั้ง กรรมการนับคะแนนเลือกตั้งและผู้ที่ได้รับแต่งตั้งให้ช่วยเหลือการปฏิบัติงานในการเลือกตั้ง พ.ศ. ๒๕๔๗

ข้อ ๔ อัตราค่าตอบแทนผู้อำนวยการเลือกตั้งประจำเขตเลือกตั้ง กรรมการการเลือกตั้งประจำเขตเลือกตั้ง อนุกรรมการประจำอำเภอ กรรมการประจำหน่วยเลือกตั้งและผู้ที่ได้รับแต่งตั้งให้ช่วยเหลือการปฏิบัติงานในการเลือกตั้งสมาชิกสภาผู้แทนราษฎรและการได้มาซึ่งสมาชิกวุฒิสภาให้เป็นไปตามบัญชีอัตราค่าตอบแทนท้ายระเบียบนี้ เว้นแต่คณะกรรมการการเลือกตั้งจะอนุมัติเป็นกรณีไป

ข้อ ๕ ให้ประธานกรรมการการเลือกตั้ง เป็นผู้รักษาการตามระเบียบนี้

ประกาศ ณ วันที่ ตุลาคม พ.ศ. ๒๕๕๐

(นายอภิชาติ สุจริตานนท์)
ประธานกรรมการการเลือกตั้ง

บัญชีอัตราค่าตอบแทนท้ายระเบียบคณะกรรมการการเลือกตั้งว่าด้วยค่าตอบแทนผู้อำนวยการ
การเลือกตั้งประจำเขตเลือกตั้ง กรรมการการเลือกตั้งประจำเขตเลือกตั้ง อนุกรรมการ
ประจำอำเภอ กรรมการประจำหน่วยเลือกตั้ง และผู้ที่ได้รับแต่งตั้งให้ช่วยเหลือการปฏิบัติงาน
ในการเลือกตั้งสมาชิกสภาผู้แทนราษฎรและการได้มาซึ่งสมาชิกวุฒิสภา พ.ศ. ๒๕๕๐

ลำดับ	ตำแหน่ง	ค่าตอบแทน	หมายเหตุ
๑	ผู้อำนวยการการเลือกตั้งประจำเขตเลือกตั้ง	๙,๐๐๐ บาท/เดือน	๑. ตั้งจ่ายไว้คนละ ๒ เดือน ๒. กรณีปฏิบัติงานไม่ครบ ๒ เดือน หรือ ๖๐ วัน ให้คิดค่าตอบแทนเป็นรายวันเฉพาะในเดือนที่ปฏิบัติงาน ไม่ครบรอบเดือน
๒.	ประธานกรรมการการเลือกตั้งประจำเขตเลือกตั้ง	๙,๐๐๐ บาท/เดือน	
๓	กรรมการการเลือกตั้งประจำเขตเลือกตั้ง	๗,๕๐๐ บาท/เดือน	
๔	อนุกรรมการประจำเขตเลือกตั้งหรือประจำอำเภอ	๔,๐๐๐ บาท/เดือน	
๕	เจ้าหน้าที่ช่วยปฏิบัติงานสำนักงานคณะกรรมการการเลือกตั้งประจำจังหวัดหรือประจำเขตเลือกตั้งหรือประจำอำเภอ	๓,๐๐๐ บาท/เดือน	
๖	กรรมการประจำหน่วยเลือกตั้ง	- วันอบรม ๒๕๐ บาท/วัน - วันรับที่บัตรและวัสดุอุปกรณ์ ๑๕๐ บาท/วัน - วันเลือกตั้ง/วันลงคะแนน ๒๕๐ บาท/วัน	- - เพิ่มค่าพาหนะ คนละ ๕๐ บาท/วันเลือกตั้งหรือวันลงคะแนน
๗	ผู้อำนวยการประจำหน่วยเลือกตั้ง	- วันอบรม ๒๕๐ บาท/วัน - วันรับที่บัตรและวัสดุอุปกรณ์ ๑๕๐ บาท/วัน - วันเลือกตั้ง/วันลงคะแนน ๒๕๐ บาท/วัน	- - เพิ่มค่าพาหนะ คนละ ๕๐ บาท/วันเลือกตั้งหรือวันลงคะแนน
๘	เจ้าหน้าที่รักษาความปลอดภัย	- วันอบรม ๒๕๐ บาท/วัน - วันรับที่บัตรและวัสดุอุปกรณ์ ๑๕๐ บาท/วัน - วันเลือกตั้ง/วันลงคะแนน ๒๕๐ บาท/วัน	- - เพิ่มค่าพาหนะ คนละ ๕๐ บาท/วันเลือกตั้งหรือวันลงคะแนน
๙	เจ้าหน้าที่บันทึกข้อมูล เจ้าหน้าที่บันทึกคะแนน เจ้าหน้าที่รวมคะแนน	- ๒๕๐ บาท/วัน	ผู้ช่วยปฏิบัติงานชั่วคราวเป็นรายวัน
๑๐	คณะบุคคลหรือคณะทำงานหรือผู้ได้รับแต่งตั้งให้ช่วยเหลือการปฏิบัติงาน	- ๒๕๐ บาท/วัน	

- หมายเหตุ**
๑. บุคคลตามลำดับที่ ๖-๑๐ ปฏิบัติหน้าที่ชั่วคราวและได้รับค่าตอบแทนเป็นรายวัน
 ๒. ในพื้นที่ ๕ จังหวัดชายแดนภาคใต้เพิ่มค่าตอบแทน สำหรับการปฏิบัติหน้าที่เสี่ยงภัย ในวันอบรม วันเลือกตั้งและวันลงคะแนนให้บุคคลลำดับที่ ๖ - ๘ ในอัตราสองเท่า ส่วนบุคคลลำดับที่ ๙ - ๑๐ ให้เพิ่มในอัตราสองเท่า เฉพาะวันเลือกตั้งหรือวันปฏิบัติงาน ตามบัญชีจัดสรรและภายในกรอบวงเงินงบประมาณที่ได้รับจัดสรรและเห็นชอบจาก คณะกรรมการการเลือกตั้ง

ตรวจถูกต้อง

(นายวรภัทร วงศ์ปราโมทย์)

ผอ.สสส.

ที่ปรึกษา

นายอภิชาติ	สุชัคคานนท์	ประธานกรรมการการเลือกตั้ง
นายสมชัย	จึงประเสริฐ	กรรมการการเลือกตั้ง
นายประพันธ์	นัยโกวิท	กรรมการการเลือกตั้ง
นายสุเมธ	อุปนิสากร	กรรมการการเลือกตั้ง
นางสดศรี	สัตยธรรม	กรรมการการเลือกตั้ง

คณะผู้จัดทำ

นายสุทธิพล	ทวีชัยการ	เลขาธิการคณะกรรมการการเลือกตั้ง
นายประวิง	คชาชีวะ	รองเลขาธิการคณะกรรมการการเลือกตั้ง ด้านกิจการบริหารงานเลือกตั้ง
นายบุญเกียรติ	รักษาดิเรชญ	ผู้อำนวยการสำนักบริหารการเลือกตั้ง
นายวรภัทร	วงศ์ปราโมทย์	ผู้อำนวยการสำนักสนับสนุนการเลือกตั้ง
นายประสิทธิ์	ไกรสิงห์เดชา	ผู้อำนวยการสำนักวิจัยและพัฒนาการเลือกตั้ง
นายรังสรรค์	ร่วมวงศ์	รองผู้อำนวยการสำนักบริหารการเลือกตั้ง
นายคมชาญ	เล่าสกุล	รองผู้อำนวยการสำนักสนับสนุนการเลือกตั้ง
นายสรโรจน์	ศิริรัตน์	รองผู้อำนวยการสำนักวิจัยและพัฒนาการเลือกตั้ง
นายสุพนัส	ผิวทองงาม	รทท. ผู้อำนวยการฝ่ายอำนวยการการเลือกตั้ง
นายปกิจ	พรหมายน	ผู้อำนวยการฝ่ายจัดการเลือกตั้ง 1
นายสุรกิจ	โป่งฟ้า	รทท. ผู้อำนวยการฝ่ายจัดการเลือกตั้ง 2
นายชวลิต	ยาคล้าย	ผู้อำนวยการฝ่ายจัดการเลือกตั้ง 3
ว่าที่ ร้อยตรี วันชัย	ใจกุล	ผู้อำนวยการฝ่ายจัดการเลือกตั้ง 4
นายประจักษ์	อินทะกนก	ผู้อำนวยการฝ่ายจัดการเลือกตั้ง 5
นายวิระ	ศรีสุราษฎร์	ผู้อำนวยการฝ่ายสนับสนุนการเลือกตั้ง
นายดำรง	จันทวานิช	รทท. ผู้อำนวยการฝ่ายข้อมูล
นายเสน่ห์	นวลละออ	ผู้อำนวยการฝ่ายพัฒนาระบบการเลือกตั้ง
นายวิชัย	เพชรารุณีไกร	ผู้อำนวยการฝ่ายพัฒนาเทคโนโลยีการเลือกตั้ง

พนักงานด้านกิจการบริหารงานเลือกตั้งทุกคน
